

***MEMORIA DEL DEPARTAMENTO DE  
GEOGRAFÍA E HISTORIA.  
CURSO 2021-22.***

<b>ÍNDICE</b>	<b>Pág.</b>
1. El Departamento.	3
1.1.- Componentes y distribución de áreas, cursos y grupos.	3
1.2. Material, Infraestructuras y Presupuesto.	3
1.3 Incorporación de las TICs a la práctica docente.	4
2. Funcionamiento.	4
2.1. Acuerdos más relevantes.	5
2.2. Tareas desarrolladas a lo largo del curso.	7
2.3. Consecución Objetivos establecidos a principio de curso.	7
2.4. Actividades pendientes.	9
3. Cumplimiento de la programación y resultados académicos.	10
3.1. Valoración de los profesores sobre el cumplimiento de las Programaciones, metodología y resultados académicos.	10
3.2. Análisis del Departamento de los resultados académicos por cursos y áreas:	42
4. Actividades Extraescolares.	51
5. Valoración relaciones con otros departamentos, instituciones y Junta Directiva, y propuestas finales.	52
6. Inventario Departamento.	55

# 1.- EL DEPARTAMENTO.

El Departamento de Ciencias Sociales está ubicado en la planta baja de la antigua casa del conserje. Debido a su reducido espacio, parte del material (mapas, proyectores, diapositivas, y ordenador portátil etc.) se encuentran en la Sala de profesores (4 muebles para mapas murales), Caja Fuerte (ordenadores portátil) y cuadernos diapositivas arte en aula apoyo, aunque este material de diapositivas y mapas cada vez se utiliza menos al contar con otros medios audiovisuales más modernos. En el Departamento tenemos un ordenador portátil como ordenador de sobremesa con conexión a Internet, una impresora, material bibliográfico y video gráfico, mesas y sillas compartidas con el departamento de Lengua, tres estanterías, un armario, 3 estanterías material video gráfico, material didáctico del profesorado, material fungible, etc.

El Departamento de Historia impartió clase en los siguientes grupos de alumnos durante el curso 2021-22:

En la E.S.O.: 3 grupos de CC.SS. 1º de la E.S.O., 3 grupos CC.SS en segundo, 4 de tercero (2 bilingües y 2 no bilingües) y 4 de cuarto (2 bilingües y 2 no bilingües).

En Bachillerato: 2 de Historia Contemporánea de 1º Bachillerato, 2 de Geografía 2º Bachillerato, 1 de Historia del Arte de 2º Bachillerato, 4 de Historia de España de 2º Bachillerato, y 2 horas para el Proyecto de Investigación (Coordinador y un tutor). Además, un profesor del Departamento deberá impartir 3 horas de

## 1.1.-COMPONENTES Y DISTRIBUCIÓN DE ÁREAS, CURSOS Y GRUPOS.

Durante este curso, el Departamento De Ciencias Sociales, está formado por los siguientes profesores adscritos al departamento: 7 profesores propios del departamento:

Dña. Ana Isabel García Gutiérrez: Imparte 12 hs en 2º A, B y C de la E.S.O., y 4 hs. Historia del Arte de 2º de Bachillerato C-D.

D. José Miguel Camarero Carazo. (Director). Imparte 4 hs. de Historia de España de 2º Bch. C

Dña. Alicia Escobar Moreno imparte: 9 hs. Historia de 1º E.S.O. A-B-C y 9hs. de Geografía 3º E.S.O no bilingüe.

Dña. Rocio Periañez Gómez imparte: 8 hs. de Historia Mundo Contemporáneo en 1º BCH C-D, 3 hs. Geografía bilingüe a 3º de la E.S.O. A-B-C-D (Bilingüe), y 6 hs. a 4º E.S.O. A-B-C-D (bilingüe).

D. Albino Feijoo Gómez (Jefe del departamento). Imparte 12 hs de Historia de España a 2º de Bachillerato, y 1 hora de Proyecto de Investigación.

Dña. Raquel Pérez Gallardo (Concedida reducción jornada sólo imparte medio horario) imparte: 8 hs de Geografía en 2º de Bachillerato, ya que tiene concedida reducción de jornada.

Dña. Beatriz Suarez Barries (Medio horario) imparte: 6 horas de 4º ESO no bilingüe y 3 hs- de Valores Éticos, ya que se hace cargo de la media jornada de Raquel Pérez.

Los profesores del departamento completan sus horarios lectivos con las horas de tutoría, horas de Apoyo-Refuerzo, Responsable de la Biblioteca (Albino Feijoo), etc. Así mismo, en su horario se contemplarán las reducciones horarias correspondientes por cargo o por edad, y la asignación de horas complementarias por Jefatura de Estudios.

## 1.2. MATERIAL, INFRAESTRUCTURAS Y PRESUPUESTO.

Durante el curso se realizó un inventario general de todo el material del Centro (Anexo I).

A lo largo del curso se han librado determinadas cantidades del presupuesto asignado al Departamento para adquirir material fungible y material no fungible necesario. Desde hace varios cursos la Dirección del Centro ajusta los presupuestos de los Departamentos por cursos naturales, por lo que en Septiembre todos los Departamentos parten de 0€. A nuestro Departamento, en función del número de profesores, le corresponden 450€. Este año se ha modificado la normativa sobre presupuestos, pasando el presupuesto por curso a un presupuesto por año natural, por lo que no podemos cerrar el presupuesto en estos momentos.

Con cargo al presupuesto de 2021 agotamos el presupuesto al adquirir una tablet Xiaomi y en lo que va de 2022 hemos adquirido 2 punteros laser con mando a distancia y diverso material fungible, por valor 45 € en total (falta confirmación del Secretario), por lo que sigue disponible (Aproximadamente) 350 €.

Como Anexo figura la actualización del material Inventariado del Departamento.

### **1.3. INCORPORACIÓN DE LAS TICs A LA PRÁCTICA DOCENTE.**

El desarrollo e integración de las nuevas tecnologías formaba parte de los objetivos del inicio de curso. Consideramos que la utilización de los recursos informáticos del aula, así como los medios audiovisuales del Centro, deben formar parte de la metodología diaria de enseñanza y aprendizaje, en cada una de las áreas del departamento. La programación de aula de cada área recoge la utilización de estos medios.

La infraestructura informática ha mejorado mucho en primer ciclo de la ESO con la distribución de portátiles, pero en 2º ciclo los problemas de funcionamiento han existido, aunque en menor medida que en cursos pasados. En Bachillerato el funcionamiento de los ordenadores ha dado algún problema puntual, sobre todo en aquellas aulas compartidas, pero ha mejorado notablemente. Parece evidente que la distribución de portátiles e instalación de proyectores es la solución.

La Junta Directiva, el responsable de Nuevas Tecnologías y el Técnico Informático, han desarrollado una labor muy meritoria. Entre las medidas adoptadas destacamos: El control de las aulas de informática, la revisión y reparación exhaustiva del material de cada aula y la retirada del material irrecuperable, la distribución de portátiles, la asistencia al profesorado, y la supervisión y mantenimiento de proyectores y pizarras digitales en las aulas

A nivel de Centro todavía se puede mejorar la rapidez en la respuesta para solucionar problemas concretos que surgen diariamente en clase y que muchas veces son “arreglados” dos días después, cuando ya se han perdido esas clases.

Este año, debido a la excepcionalidad planteada por la COVID-19, hemos tenido que desarrollar planes especiales para concluir el curso de forma no presencial. Todos los profesores del Departamento, de forma autodidacta y con la inestimable ayuda del Técnico Informático del Centro y del responsable de la TICs (Javier Arias), nos hemos puesto a trabajar con programas y herramientas que hasta ahora no habíamos experimentado.

Las clases online y el contacto permanente con los alumnos ha precisado de MEET, hangouts, creación de una app y una página web de área, y de las plataformas habituales de wassap, gmail y Rayuela. El profesorado del Departamento ha ampliado enormemente sus conocimientos en este sentido, y este curso todos los profesores han impartido clases online a los alumnos confinados y en el confinamiento general al regresar de vacaciones de Navidad.

## **2.- FUNCIONAMIENTO.**

A lo largo del curso el Departamento se ha reunido en 18 ocasiones en la hora asignada por Jefatura de Estudios, y dos reuniones extraordinarias (Principio de curso para reparto de horarios y final

curso para resolver dos reclamaciones sobre la nota de exámenes de recuperación).

En la primera sesión se procedió a la presentación de los miembros del departamento y el reparto de áreas y grupos, y las reuniones ordinarias, a partir de ese momento, se aprovecharon para discutir los aspectos académicos y organizativos del Departamento, analizar la marcha del curso, proponer mejoras, estudiar propuestas de material didáctico, gestionar el presupuesto y adquisición de material, y estudiar y aprobar los documentos relacionados con el Departamento.

De todas las reuniones se ha levantado acta que en sesiones posteriores se ha sometido a la aprobación de los miembros del Departamento.

## 2.1. ACUERDOS MÁS RELEVANTES.

En lo referente a los libros de texto no hemos cambiado este curso ningún libro, ya que el Departamento decidió esperar al curso próximo para revisar todo el material de libros de texto, una vez que conozcamos la legislación definitiva sobre Currículo, etc. Tan sólo hemos incluido, a modo de información, el libro de texto para FP básica de CC.SS, de la editorial Santillana, con ISBN 9788469050164

Durante este curso los libros oficialmente utilizados fueron los siguientes:

CURSO	MATERIA	TÍTULO	EDITORIAL	OBSERVACIONES
1º E.S.O.	CIENCIAS SOCIALES	Geografía e Historia. Proyecto Saber Hacer. Serie Descubre ISBN 978-84-680-3369-3	SANTILLANA	
2º E.S.O.	CIENCIAS SOCIALES	Geografía e Historia. Ciencias Sociales. Proyecto Saber Hacer. Serie Descubre. ISBN 978-84-680-3985-5	SANTILLANA	
2º E.S.O.		Ciencias Sociales. Repasa y Aprueba. Geografía. 2º E.S.O. Ed. Aralia XXI. ISBN 978-84-9654-700-0	Aralia XXI	No comprar hasta que el profesor lo indique.
2º E.S.O.		Ciencias Sociales. Repasa y Aprueba. Historia. 2º E.S.O. Ed. Aralia XXI. ISBN 978-84-9654-701-9	Aralia XXI	No comprar hasta que el profesor lo indique.
3º E.S.O.	CIENCIAS SOCIALES	Geografía e Historia: Geografía. Editorial Oxford. Volumen I: ISBN 978-01-905-1406-8	OXFORD	Todavía la editorial no ha comunicado si el ejemplar a la venta tendrá dos o

		Volumén II: ISBN 978-01-905-1407-5		un volumen
4º E.S.O.	CIENCIAS SOCIALES	Geografía e Historia. 3 volúmenes. ISBN 978-84-673-5876-6 (vol. 1.), 978-84-673-5878-0 (vol. 2), 978-84-673-5880-3 (VOL. 3)	OXFORD	
1º BACHILLERATO	Hª CONTEMPORÁNEA	Historia del Mundo Contemporáneo. (Somos Link) ISBN 978-84-263-9944-1	EDELVIVES	
2º BACHILLERATO	Hª DE ESPAÑA	Bachillerato 2. Historia de España. F. García Cortázar y otros. ISBN 978-84-698-1293-8.	ANAYA	No comprar hasta que el profesor lo indique. Normalmente utilizamos apuntes.
2º BACHILLERATO	Hª DEL ARTE	Arterama. Historia del Arte. ISBN 978-84-682-3580-6	VICENS VIVES	No comprar hasta que el profesor lo indique.
2º BACHILLERATO	GEOGRAFÍA	Geografía. Bachillerato. ISBN 978-84-698-1295-2	ANAYA	También vale cualquiera de los antiguos.
FP BÁSICA	CC.SS.	ISBN 9788469050164	SANTILLANA	
<p>Los ISBN son los facilitados por las editoriales, pero en los libros nuevos pueden variar respecto a la edición definitiva comercializada al público. Los libros que se indica no comprar, conviene que los alumnos esperen a que el profesor indique su compra o no, ya que en 2º de Bachillerato normalmente se sustituye el libro por apuntes, por ejemplo.</p>				

Además de los acuerdos referentes a los libros de texto, destacamos las siguientes decisiones adoptadas en las diferentes reuniones del Departamento:

- Revisar la Programación de Aula para cada área, adaptándola a la legislación vigente y a las necesidades del alumnado del Centro.
- Aprobar las actividades extraescolares propuestas.
- Acordar la adquisición del material fungible y no fungible imprescindible para el departamento.

- Participar en la informatización y organización de los libros de historia, geografía y arte de la Biblioteca, mediante el programa Abiex.
- Aprobar, a principio de curso, el Programa de Actividades Extraescolares para el Departamento.
- Mantener la Página Web del Departamento.
- Analizar, por evaluación, los resultados académicos y proponer las mejoras oportunas.
- Unificar, en lo posible, los criterios de evaluación, calificación y recuperación.
- En función del presupuesto asignado al Departamento, mejorar la dotación del mismo.
- Participar en la revisión de los documentos del Centro.
- Mantener actualizado el Inventario del Departamento.
- Integrar la asignatura de Proyecto de Investigación en las materias de responsabilidad de nuestro Departamento y elaborar su Programación anual.
- Aprobación de la Programación 2021-22 y de la Memoria de Fin de curso.

**Referente la excepcionalidad COVID acordamos incluir un ANEXO en la Programación recogiendo todo el protocolo del Departamento: Se incorpora al final de esta Memoria como ANEXO I**

## **2.2. TAREAS DESARROLLADAS A LO LARGO DEL CURSO.**

En función de los acuerdos descritos en el apartado anterior, a lo largo de este curso se ha intentado cumplir la mayoría, aunque algunos, por su laboriosidad, implican un desarrollo a más largo plazo. Podríamos resumir las tareas en los siguientes puntos:

- Se ha procedido al mantenimiento del espacio físico del Departamento, adquiriendo el material necesario, reordenando el existente, y desechando el que se consideraba caduco o innecesario. Al igual que en el curso pasado el material cartográfico se ubicó en la Sala de Profesores, y se distribuyeron los mapas murales más necesarios entre las aulas de primer ciclo de la E.S.O.
- Actualización del Inventario del Departamento.
- A principio de curso procedimos a la actualización y revisión de las Programaciones de Aula, y la integración en la misma de las recomendaciones de Inspección.
- Aprobación del Programa de Actividades Extraescolares para el Departamento.
- Seguimiento y elaboración de la documentación necesaria referente a la profesora en prácticas asignada al Departamento.
- Todos los miembros del Departamento, en función de sus responsabilidades, han participado en las Juntas de Profesores, CCP, Claustro, relaciones con el Departamento de Orientación, clases de refuerzo, etc., de acuerdo con la dinámica del Centro.
- El Departamento ha participado, a través de sus miembros, activamente en grupos de trabajo del Centro.
- Finalización de la catalogación y ordenamiento de los fondos de Historia de la Biblioteca.
- Revisión y aprobación de la Programación y Memoria del Departamento.
- Adaptaciones a la situación provocada por la COVID-19: Cada profesor realizó la pertinente adecuación para su área y grupo, incluyendo un plan de trabajo online para los alumnos.
- Participación en olimpiada geografía alumnos de la ESO (Alicia).

## 2.3. CONSECUCIÓN OBJETIVOS ESTABLECIDOS A PRINCIPIO DE CURSO.

En la Programación Anual, además de suscribir los objetivos del Currículo de Extremadura para la E.S.O. y Bachillerato, el Departamento estableció unos objetivos generales propios para este curso, que se resumen en:

- Que el alumno aprenda a emplear correctamente la terminología de las asignaturas
- Que capte la evolución de la Humanidad a través del tiempo, resaltando las constantes históricas y los cambios producidos.
- Que analice e interprete el espacio como base de las actividades humanas
- Que capte la distinta ocupación de nuestro planeta por una diversidad de grupos sociales, políticos, económicos, etc.
- Que aprenda el manejo de material bibliográfico así como la realización de esquemas, comentarios, estadísticas, etc.
- Que exprese correctamente, de forma escrita y oral, cuestiones históricas y geográficas.
- Que adquieran cierta sensibilidad artística y capacidad de comprensión histórico-artística de una obra de arte.
- Los objetivos generales de Etapa y Área incorporados al Proyecto Curricular.
- Consolidar una madurez personal, social y moral que les permita actuar de forma responsable y autónoma.
- Participar de forma solidaria en el desarrollo de su entorno social.
- Valorar y analizar críticamente las realidades del mundo contemporáneo y los factores que influyen en él.
- Desarrollar actitudes dialogantes y las relaciones entre los componentes de la comunidad escolar.
- Dominar la lengua castellana y comprender los elementos fundamentales de la investigación y el método científico

En líneas generales los objetivos se han cumplido, aunque en muchos casos parcialmente. De los análisis que los profesores han realizado en las reuniones de Departamento con posterioridad a cada evaluación, se desprende que más allá de los objetivos cuantitativos de los resultados académicos, cada vez es más difícil conseguir la consecución de objetivos cualitativos. En la E.S.O. es preciso dedicar mucho tiempo a la “educación cívica” de los alumnos para conseguir que su comportamiento permita aprovechar académicamente las clases, sobre todo en 1º y 2º. En 3º y 4º de la E.S.O. o en Bachillerato este problema se reduce, pero nos encontramos con un deficiente nivel de conocimientos y asimilación de conceptos correspondientes a cursos anteriores, lo que obliga al profesor a repasar estas cuestiones con la consiguiente ralentización en el desarrollo del temario propio. El 2º de Bachillerato de Ciencias de este curso ha sido excepcionalmente bueno, y el grupo C de letras también ha tenido un comportamiento académico por encima de la media. Es imprescindible seguir trabajando en la educación en valores, comportamiento, y en un incremento de la exigencia académica que certifique los conocimientos adecuados para aquellos alumnos que pasan de nivel, prescindiendo de objetivos resultadistas basados exclusivamente en las estadísticas cuantitativas.

Un número significativo de alumnos, también en bachillerato, se limita a venir a clase y, en el mejor de los casos, atender las explicaciones, pero renunciando al refuerzo necesario mediante el estudio



en casa o dejándolo para el último día. En la E.S.O., según la capacidad de cada alumno, el esfuerzo del profesor, la disposición de actividades de aprendizaje más individualizadas, este problema afecta menos al resultado académico final, pero provoca una formación conceptual excesivamente superficial, fácil de olvidar en el tiempo, y limitada en muchos casos a la memorización de conceptos poco reflexionados, sobre todo este año en algún grupo de 1º de la ESO, de 2º de la E.S.O, y algunos alumnos del grupo D de 4º de la ESO.

Este curso no ha requerido el esfuerzo del pasado, debido a que el confinamiento sólo afectó a alumnos individualmente. Además, el compromiso de los profesores del Departamento y la experiencia adquirida, ha permitido optimizar la atención a los alumnos mediante una atención online más eficaz. Todos los profesores, en mayor o menor medida, han mantenido el ritmo de aprendizaje gracias a las clases online con ordenador o tablet. En los confinamientos individuales los alumnos han podido asistir a clase ordinaria a través de estas conexiones online, por lo que no han perdido ninguna clase.

Aunque todos sabemos que la atención online no puede sustituir plenamente las clases presenciales, sobre todo por las dificultades para interactuar con el alumno, si que podemos corroborar una mejora sustancial respecto al curso pasado.

El Protocolo aprobado en su momento para atender y evaluar a los alumnos confinados, ha sido de gran ayuda. Nos ha permitido afrontar todas las actuaciones necesarias con la seguridad que da una planificación previa y un documento que, en la medida de lo posible, garantiza cierta seguridad jurídica. Los únicos problemas vienen de la administración y su incapacidad para dar respuestas rápidas y dotar de material necesario a profesores y alumnos. En su mayoría hemos funcionado como el curso pasado, con nuestras conexiones a internet, nuestras impresoras y nuestros ordenadores, y excepcionalmente con el material aportado por cada Instituto y la asistencia del técnico informático. La Consejería no ha considerado oportuno dotar de los medios necesarios o indemnizar por la utilización de medios privados, ni por supuesto hacerse cargo, aunque sólo fuese con una nota de agradecimiento, de las horas extras dedicadas.

Sería conveniente que la Consejería tuviese en cuenta este aspecto, ya que si dicha excepcionalidad regresa, tendrá que atender estas reivindicaciones y subsanar los errores cometidos. No basta con emitir una Instrucción detrás de otra, con un lenguaje churrigueresco, cargadas de intenciones pero con pocas “instrucciones” claras.

## 2.4. ACTIVIDADES PENDIENTES.

Ha sido imposible desarrollar toda la labor que nos planteamos a principio de curso, por lo que han quedado numerosas actividades a medio hacer o sin iniciar. Muchas de ellas se habían planteado a medio plazo, por lo que tampoco resultaba imprescindible su finalización este curso, pero otras si deberían haberse concluido este curso, pero la falta de tiempo y las obligaciones de muchos de nosotros durante el mes de junio, ha hecho imposible su finalización.

Entre las actividades y tareas pendientes quedan:

- Reordenación del espacio del Departamento. Eliminar el material obsoleto y colocar el nuevo, sobre todo en lo referente a nuevos libros de texto.
- Actualizar los mapas murales y buscar una ubicación más adecuada.
- Adquirir alguna Tablet o sustituir los auriculares perdidos.
- Revisar la Web del Departamento.

## 3. CUMPLIMIENTO DE LA PROGRAMACIÓN

# Y RESULTADOS ACADÉMICOS.

## 3.1. VALORACIÓN DE LOS PROFESORES SOBRE EL CUMPLIMIENTO DE LAS PROGRAMACIONES, METODOLOGÍA Y RESULTADOS ACADÉMICOS.

En la programación inicial se incluyeron las competencias básicas, los criterios de evaluación, calificación, recuperación, programaciones de aula, desarrollo nuevas tecnologías, atención a la diversidad, estándares evaluables, y programa de actividades extraescolares.

Durante el curso se aplicaron los criterios de evaluación y calificación aprobados inicialmente, con alguna modificación aprobada durante el curso en función de las deficiencias detectadas o por la dificultad de la aplicación de algún criterio singular. La inclusión en la evaluación de los estándares, competencias, criterios, etc., resulta difícil en algunas ocasiones.

El desarrollo de los temarios contemplados en las programaciones de aula ha sido normal respecto a cursos anteriores, considerando que en la mayor parte de los casos ha resultado imposible llegar al final, debido a la extensión de los mismos y a la necesidad de repetir, adaptar, reforzar, para recuperar los alumnos “descolgados” el curso pasado. En cualquier caso, en casi todas las áreas se han cubierto en más del 80% el desarrollo de estos temarios.

En lo referente a metodología y materiales utilizados en las diferentes áreas dependientes del departamento se resumen en:

- 1.- Libros de texto y apuntes, además de cuadernos de repaso en primer ciclo de la E.S.O.
- 2.- Mapas de todo tipo, tanto para manipulación directa por parte del alumno, como para la visualización de fenómenos.
- 3.- Ordenador y programas informáticos en algunos casos, aunque sólo en la E.S.O. los alumnos disponen de portátiles, mientras que en Bachillerato hemos perdido los ordenadores de aula (se han retirado) y no se han repartido portátiles ni tabletas a los alumnos.
- 4-Moviles: En algún caso, según el criterio del profesor, se ha introducido el uso de los móviles como herramienta sustitutoria del ordenador. En Historia de España, con el profesor Albino Feijoo Gómez, esta herramienta se ha utilizado con cierta frecuencia y con resultados positivos, aprovechando que todas las aulas cuentan con wiffi. Lógicamente asumimos el riesgo de una utilización inadecuada, pero se advierte claramente de la sanción en caso de utilizarlo sin permiso del profesor o de utilizar esta herramienta para grabar sin permiso o para jugar, chatear, etc.
- 5-Pizarra digital. Se ha utilizado con regularidad, aunque dependen mucho de la formación de cada profesor. En muchos casos se ha utilizado simplemente como pantalla de proyección. El problema es la dificultad para encontrar programas ya desarrollados para cada área o cada tema. Por eso nos limitamos, en la mayoría de los casos, a utilizarla como pantalla de proyección o para actividades interactivas que descargamos de internet: Mapas, test, etc.
- 4.- Medios audiovisuales: proyector de diapositivas, de transparencias y de opacos, retroproyector, vídeo, etc.
- 5.- Biblioteca-hemeroteca. Se da especial importancia a la búsqueda de información bibliográfica y de prensa escrita por parte del alumno, tanto en la biblioteca del centro como en las bibliotecas municipales.

En lo referente a la atención a la diversidad, nos hemos ceñido a lo previsto en la Programación. De acuerdo con el Departamento de Orientación adoptamos las medidas más convenientes para atender a los alumnos con dificultades de aprendizaje por sus problemas asociados (ACNEs) en cada grupo, realizando las adaptaciones necesarias y desarrollando actividades para potenciar el

conocimiento y asimilación de los contenidos básicos, con actividades de refuerzo y ampliación para cada alumno.

A lo largo del curso los profesores del Departamento han incluido los temas transversales en el desarrollo de sus clases, prestando especial atención a la Educación Cívica, Educación para la Paz, Educación para la Igualdad entre los Sexos y Educación Ambiental.

En la Programación Anual y las diferentes programaciones de aula, se desarrollaron las competencias básicas establecidas en los temarios.

El grado de cumplimiento de los objetivos establecidos para las Actividades Extraescolares se recoge en otro apartado de esta Memoria.

Este año ha sido fundamental la utilización de medios informáticos e internet, tanto para enseñanza online como para las reuniones.

Seguidamente se resume el análisis particular de los profesores sobre el cumplimiento de la programación, metodología y resultados académicos en sus grupos.

## **1º DE LA E.S.O. (ALICIA ESCOBAR MORENO).**

Durante el presente curso se han seguido las pautas establecidas en la programación del Departamento de Geografía e Historia del centro. Los libros de texto utilizados han sido de la editorial Santillana para el alumnado de 1º ESO, además de materiales para Ajustes Curriculares también del cuaderno para la diversidad de Avanza (Editorial Santillana).

### **CARACTERÍSTICAS DEL ALUMNADO.**

#### **1º ESO A (20 alumnos/as)**

En el grupo 1º ESO A, han suspendido la materia 4 alumnos (20%) siendo la nota global media de los 20 alumnos de un 6,6.

El alumnado, en general, ha demostrado interés en las explicaciones llevadas a cabo siendo los resultados bastantes satisfactorios. Una dificultad con la que me he encontrado, ha sido la presencia de un pequeño grupo de alumnos habladores y con fácil tendencia a la distracción, lo que en algunas ocasiones dificultaba la práctica docente. No se han producido situaciones conflictivas en el grupo, a pesar de la presencia de algún alumno disruptivo.

Con respecto a las actividades prácticas propuestas en el aula, se desarrollaron sin problemas y en cuanto a las actividades que debían realizar en casa, salvo casos concretos, fueron entregadas dentro de los plazos estipulados.

Del conjunto del grupo, dos alumnos tienen ajustes significativos. Comparten contenidos con el resto de compañeros para que las explicaciones sirvan para todos. A la hora de trabajar dichos contenidos, ellos tenían sus correspondientes actividades adaptadas.

Además, a mediados del 2º trimestre, se incorporó una alumna procedente de Ucrania con la que apenas se han trabajado contenidos de Geografía e Historia. El objetivo principal era facilitarle su integración en el grupo y que aprendiera español. Ella, es una de las alumnas suspensas.

#### **1º ESO B (20 alumnos/as)**

Con respecto a este grupo, sobre la evolución del rendimiento a lo largo del curso, es en el que se han obtenido los mejores resultados. De 20 alumnos tan solo tres han suspendido la materia (15,7%). La nota global media de estos 20 alumnos ha sido de un 6,75.

El alumnado ha demostrado bastante interés tanto a las explicaciones como a todo tipo de

actividades tanto teóricas como prácticas con resultados muy satisfactorios. Exceptuando dos o tres alumnos que son algo habladores, las clases se han desarrollado con total normalidad.

Para el alumnado con ajustes curriculares significativo, en este caso tres, se está utilizando como el resto de grupos el libro adaptado Avanza, de la editorial Santillana.

A este grupo, se incorporó una alumna en el 3<sup>er</sup> trimestre procedente de otro centro del que había sido expulsada. No se ha presentado a ningún examen por lo que es una de las alumnas suspensas.

### **1º ESO C (18 alumnos/as)**

En general, los alumnos de este grupo, tienen un nivel académico levemente inferior a los anteriores, y algunos presentan ciertas dificultades; pero también hay grupo de unos 9-10 alumnos aproximadamente, que no han tenido problemas para seguir adecuadamente las clases y cuyos resultados son muy satisfactorios. En este caso 4 alumnos (22,2%) han suspendido la materia. La nota media es de un 6,2.

La mayoría de los alumnos presta atención a las explicaciones, pero existe un grupo que muestra poco interés por la materia. Además muestran una actitud muy pasiva hacia el estudio, hecho que se ha podido constatar en las calificaciones de alguno de ellos. Ha sido necesario llamar la atención en diversas ocasiones y realizar charlas y/o reflexiones verbales con respecto a su comportamiento. No obstante, no se han producido situaciones conflictivas en el aula, a pesar de la presencia de alumnos disruptivos.

Con este grupo, las actividades que se proponen en clase se van desarrollando sin problemas. No ocurría lo mismo con las tareas que se enviaban para ser realizadas en casa. Un elevado porcentaje no las entregaba en los plazos establecidos. Por ello, decidí realizar dichas tareas en el aula.

Del grupo, a una alumna se le realiza ajustes curriculares significativos y a dos alumnos ajustes curriculares no significativos. En cuanto a la primera, al igual que los grupos anteriores comparten algunos contenidos con el resto de compañeros. A la hora de trabajar los contenidos, tienen su correspondiente cuadernillo adaptado. Con respecto a los alumnos con ajustes curriculares no significativos, para uno de ellos, con dificultad Específica en la Adquisición de la Lectura y/o escritura (dislexia), se le da más espacio para contestar en los escritos y mayor separación en los textos.

Para el otro alumno que presenta baja agudeza visual y disgrafía, se sitúa en primera fila. Las fotocopias y el material escrito que se le entregue debe tener suficiente contraste y de un tamaño adecuado para poder ser percibido con mayor facilidad por el alumno.

### **DESARROLLO DE LA PROGRAMACIÓN.**

Con respecto al desarrollo de la programación, tanto en 1º ESO A, B y C, se han impartido 7 Unidades Didácticas (libro de texto de la editorial Santillana) de las 8 previstas en la Programación Didáctica para 1º ESO. Ha quedado pendiente la Unidad dedicada a Roma (Unidad 8).

### **APLICACIÓN CRITERIOS DE EVALUACIÓN Y CALIFICACIÓN.**

Todos los temas, han sido evaluados mediante una prueba escrita (70% de la nota final). Además se ha controlado periódicamente el cuaderno de clase con la finalidad de evaluar la adquisición de procedimientos y destrezas, cuidado de la expresión, limpieza, orden y trabajo. Se han realizado trabajo individuales y en pequeños grupos y pruebas de mapas físicos de los continentes, aunque

por falta de tiempo Asia y América se han evaluado con la elaboración y entrega de mapas. Todo ello con un valor del 20% de la nota final. La observación directa en el aula realizada diariamente a través de rúbricas y listas de control se ha evaluado fundamentalmente procedimientos y actitudes (10% de la nota final)

### **RESULTADOS ACADÉMICOS.**

**Curso: 1º ESO A**

<b>INSUFICIENTE.</b>	4
<b>SUFICIENTE.</b>	1
<b>BIEN.</b>	3
<b>NOTABLE.</b>	7
<b>SOBRESALIENTE.</b>	5
<b>Nº APROBADOS.</b>	16
<b>Nº SUSPENSOS.</b>	4

**Curso: 1º ESO B**

<b>INSUFICIENTE.</b>	4
<b>SUFICIENTE.</b>	0
<b>BIEN.</b>	3
<b>NOTABLE.</b>	8
<b>SOBRESALIENTE.</b>	5
<b>Nº APROBADOS.</b>	16
<b>Nº SUSPENSOS.</b>	4

**Curso: 1º ESO C**

<b>INSUFICIENTE.</b>	4
<b>SUFICIENTE.</b>	2
<b>BIEN.</b>	2
<b>NOTABLE.</b>	7
<b>SOBRESALIENTE.</b>	3
<b>Nº APROBADOS.</b>	4

<b>Nº SUSPENSOS.</b>
----------------------

14
----

### **ACTIVIDADES COMPLEMENTARIAS Y EXTRAESCOLARES.**

Con los grupos de 1º ESO no se ha realizado ninguna actividad extraescolar.

### **ANÁLISIS DE LA METODOLOGÍA.**

Creo conveniente mencionar en este apartado, ciertos aspectos relacionados con la metodología pedagógica y didáctica, puesto que, sin ningún género de dudas, contribuye a dotar de coherencia la tarea docente. Como profesora he tenido en cuenta las orientaciones metodológicas contenidas en la LOMCE y en la Orden ministerial 65/2015 que se pueden sintetizar en: facilitar la construcción de aprendizajes significativos, presentar los contenidos con una estructuración clara, garantizar la funcionalidad de los aprendizajes, facilitar la motivación del alumno, mantener en el alumnado una intensa actividad mental, crear un clima de aceptación mutua y cooperación, tener presente que la autoestima y el equilibrio personal y afectivo son elementos muy vulnerables en los alumnos de esta etapa y atender a la diversidad del alumnado.

Atendiendo a estos principios, la secuencia que se ha seguido para estructurar las actividades en el aula ha sido la siguiente:

- a) Actividades introductorias, destinadas a favorecer el interés de los alumnos por aquello que se va a aprender, utilizando estrategias expositivas e indagatorias.
- b) Actividades que generan nueva información, relacionadas con el suministro de información, permitiendo estrategias sobre todo ligadas a métodos expositivos.
- c) Actividades de síntesis y evaluación, destinadas a confirmar los aprendizajes del alumnado
- d) Actividades de refuerzo, para aquellos alumnos que no alcanzan los conocimientos trabajados.
- e) Actividades de ampliación, presentadas con un nivel superior al exigido.

En cuanto a la organización del grupo, del espacio y del centro el alumnado ha trabajado tanto de manera individual como en parejas y pequeños grupos, siendo el aula e INFOLAB (una vez por semana) los espacios de trabajo habituales.

Las imágenes que se muestran a continuación, se corresponde con uno de los trabajos realizados en grupo con 1º ESO (**Fig. 1**).

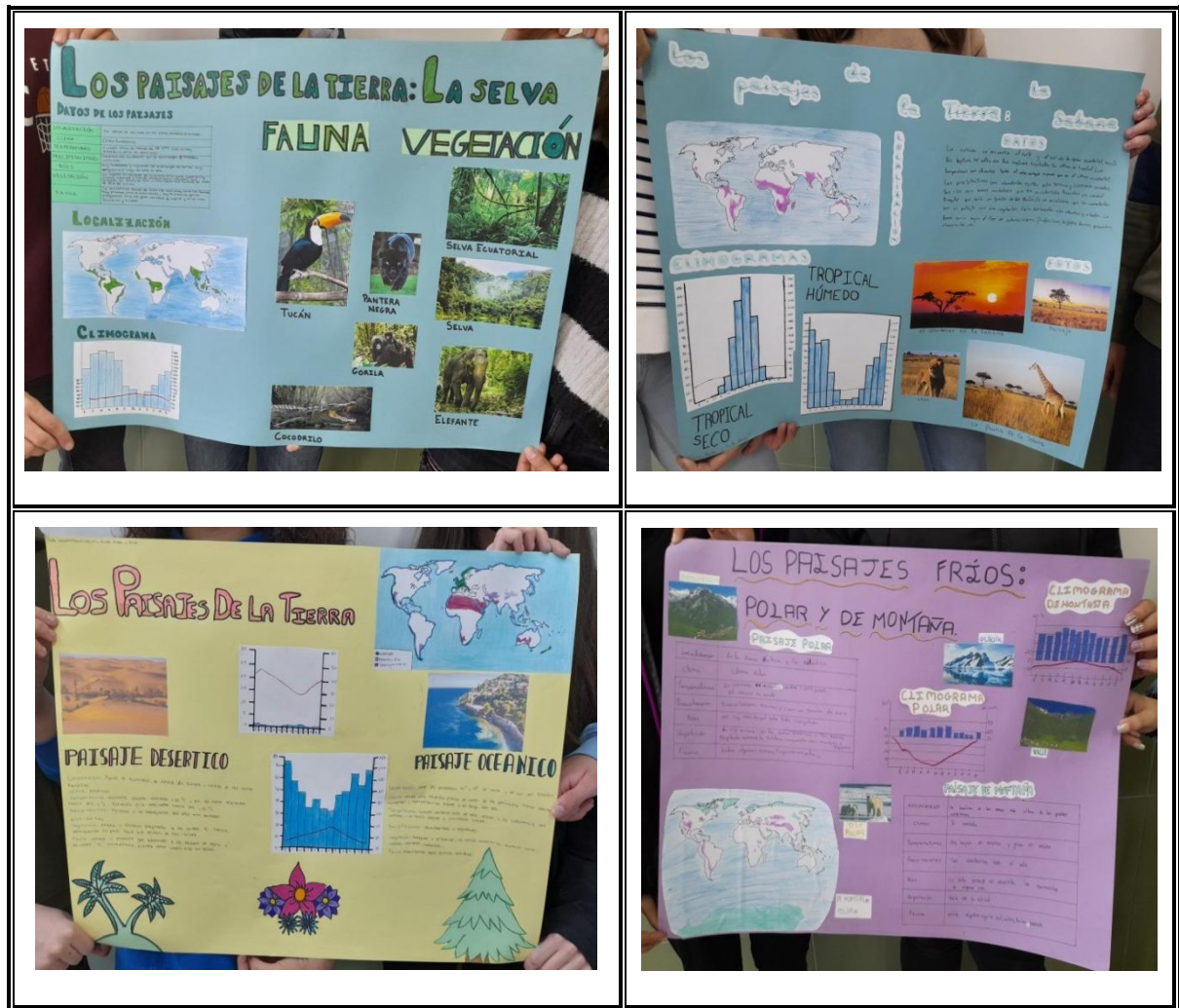


Fig. 1.- Trabajo en grupo con 1ªESO.

En relación con la organización del tiempo de clase, de manera orientativa y en función de las circunstancias que han ido surgiendo, las clases han seguido la siguiente estructura:

- Introducción (5-10'), en los que se reactivaban los conocimientos de la sesión anterior y se presentaban los contenidos y actividades del día.
- Desarrollo de los contenidos (en torno a 20'), combinando la explicación con preguntas al alumnado para motivarlos y confirmar la comprensión del mensaje.
- Actividades grupales o individuales (en torno a 20') para consolidar lo aprendido.
- Final de la clase (en torno a 5-10'), en los que se revisa lo aprendido durante la sesión y se les comunica las tareas para el día siguiente.

### VALORACIÓN DE LOS RECURSOS.

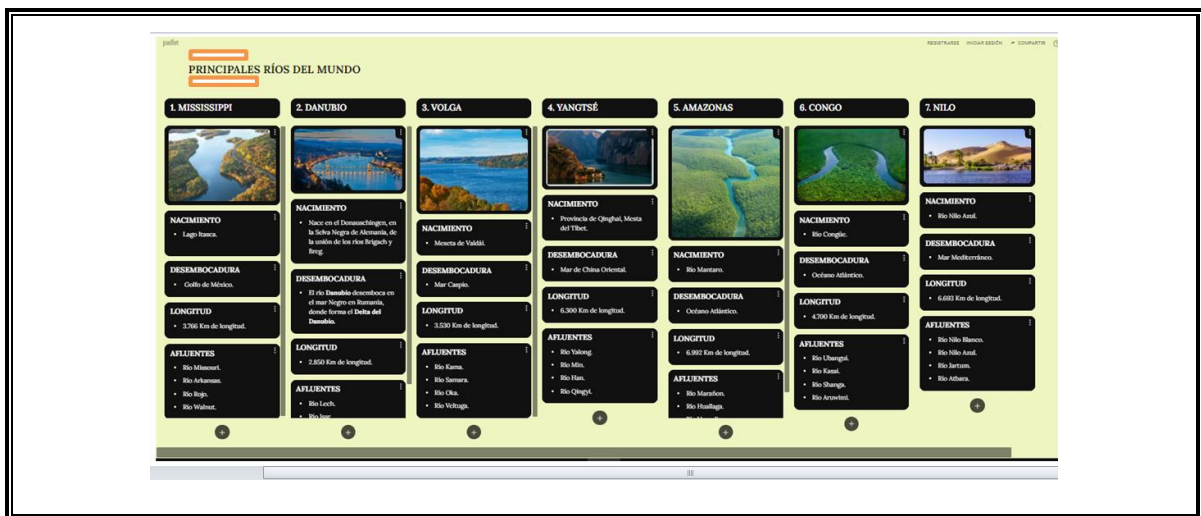
Los recursos didácticos que han servido de apoyo a la tarea docente han sido: materiales y recursos impresos (libro de texto, diccionarios, cartografía impresa, fotocopias de otros libros de texto o materiales del Departamento); materiales y recursos informáticos (SIG, Google Earth, atlas y mapas interactivos) y materiales y recursos audiovisuales (reportajes, documentales).

Además, hemos contado con el aula Infolab una vez a la semana lo que nos ha permitido desarrollar de manera activa la Competencia Digital con actividades relacionadas con las TICs, con resultados positivos.



Hay que destacar como aspecto interesante, el aumento de la motivación por parte de los alumnos gracias al uso de las TICs en el aula, permitiendo desarrollar una enseñanza más interactiva y más atractiva para ellos. Algunos ejemplos de recursos TICs utilizados en 1º ESO y 3º ESO han sido:

- Páginas Web, como [www.populationpyramid.net](http://www.populationpyramid.net), [www.ine.es](http://www.ine.es), [www.online.seterra.com](http://www.online.seterra.com).
- Youtube, para visualizar vídeos introductorios o de síntesis que permita a los alumnos afianzar conocimientos.
- Presentaciones con Slideshare, PowerPoint o Prezzi.
- Plickers, Baamboozle o Kahoots para repasar los contenidos al final de cada Unidad Didáctica.
- Padlet, para la realización de murales digitales (**Fig. 2**) y mapas interactivos (**Fig. 3**).



**Fig. 2.-** Mural digital utilizando la aplicación Padlet.



**Fig. 3.-** Mapa digital utilizando la aplicación Padlet.

## **PROPUESTAS DE MEJORA.**

Incrementar el interés en el uso de Rayuela y la plataforma Google Classroom a alumnos y familiares, dado su gran potencial como herramientas de comunicación y de trabajo, así como su utilidad para facilitar la labor de toda la comunidad educativa.



## 2º ESO (ANA ISABEL GARCÍA GUTIÉRREZ).

### 2º ESO A, B y C.

#### Cumplimiento de la programación

Para introducir a los alumnos en los contenidos propios de la materia de 2º de ESO, a comienzos del curso se dedicaron varias sesiones a repasar el tema referido a la civilización romana, estudiado en 1º de ESO.

Contenidos desarrollados por evaluación:

Evaluación	Unidades didácticas
Primera	El inicio de la Edad Media La sociedad feudal
Segunda	El desarrollo de las ciudades en la Edad Media Al-Ándalus y los reinos cristianos hispánicos
Tercera	La Edad Moderna, una nueva era Nuevas formas de pensar: Renacimiento y Reforma La formación del Imperio español

El último tema, La Europa del Barroco, no se ha visto por falta de tiempo.

#### Valoración de la metodología

Se ha tratado de adaptar la metodología a las características de cada grupo y de tener en cuenta la diversidad del alumnado.

La metodología seguida se ha basado en la explicación del profesor utilizando como soporte el libro de texto. Se ha buscado apoyar la comprensión de los contenidos con esquemas, la proyección de vídeos para introducir algunos temas, mapas históricos, textos, así como la utilización de recursos que ofrecen las TICs para buscar todo tipo de información. Para todo ello se ha hecho uso de la pizarra digital existente en el aula. Esta se ha utilizado, además, como proyector para mostrar a los alumnos obras de arte significativas pertenecientes a las distintas etapas históricas estudiadas.

El objetivo principal ha sido motivar al alumnado y conseguir una implicación más activa en su propio proceso de enseñanza-aprendizaje. No siempre se ha logrado por la apatía y desinterés de algunos alumnos.

Por otro lado, se ha incidido especialmente en la realización de esquemas-resúmenes como método de trabajo y de aprendizaje, debido a la dificultad que la materia de Historia presenta para los alumnos, quienes en muchos casos carecen de técnicas de estudio adecuadas y muestran dificultades de comprensión.

Otra medida adoptada ha sido el refuerzo de los contenidos básicos a través de las actividades propuestas a lo largo del curso: unas, seleccionadas del libro de texto y otras, proporcionadas por la profesora. Se ha tratado de que las actividades sean de diferentes tipos: preguntas cortas, interpretación de mapas, líneas del tiempo, preguntas sobre textos, definición de términos...

## Aplicación y criterios de evaluación

De cada tema, los alumnos han realizado actividades incluidas en el libro de texto y otras facilitadas mediante fotocopias, que han sido corregidas en clase y de las que se ha llevado un control a través de la revisión de los cuadernos.

Los contenidos sobre el Arte románico y el Arte gótico se han desarrollado a través de un trabajo que los alumnos han realizado en segundo trimestre. Asimismo, en el tercer trimestre se propuso otro pequeño trabajo sobre un personajes histórico estudiado a lo largo del curso, que ellos debían elegir, centrándose en algún aspecto que les hubiera llamado la atención.

Siguiendo la programación, al término de cada unidad se hizo un examen, que incluía preguntas variadas y con diferente grado de dificultad (de desarrollo, definición de términos, pequeño comentario guiado de mapas, etc.).

Se han aplicado los criterios de calificación recogidos en la programación: pruebas escritas, 70%; trabajo en casa y en aula, 10%; trabajos, 10%; y actitud, 10%.

Los alumnos que suspendieron la evaluación tuvieron la oportunidad de recuperarla en un nuevo examen al comienzo del trimestre siguiente. Y en junio hubo otro examen para aquellos que tenían suspensa alguna evaluación.

## Valoración de los resultados académicos

### 2º ESO A

N.º de alumnos	Aprobados	Suspensos
14	10	4

Dos alumnos han necesitado adaptaciones curriculares significativas, obteniendo resultados positivos.

Ha sido un grupo bastante homogéneo en cuanto a su nivel académico. Sin embargo, se ha caracterizado, en general, por su frecuente apatía y su escasa participación en el aula.

Los resultados académicos han sido buenos no solo por el número de alumnos aprobados, sino también por las calificaciones obtenidas.

Los suspensos se deben a la falta de trabajo, unas veces por desmotivación del alumno y otras veces por dificultades de aprendizaje.

### 2º ESO B:

N.º de alumnos	Aprobados	Suspensos
17	9	8

Una alumno ha necesitado adaptación curricular significativa con resultados negativos.

El nivel académico ha sido medio-bajo. Se han diferenciado claramente dos grupos de alumnos: el primero, con una aceptable capacidad de estudio y trabajo, y con interés; y el segundo, formado por

alumnos que presentaban o un bajo nivel o un gran desinterés y desmotivación (algunos eran alumnos repetidores o con comportamientos disruptivos que impedían en ocasiones el normal transcurso de la clase). En relación con esto, los resultados académicos se han mantenido casi invariables a lo largo del curso.

### **2º ESO C:**

N.º de alumnos	Aprobados	Suspensos
16	11	5

Un alumno ha necesitado adaptación curricular significativo con resultados positivos.

El nivel académico de los alumnos ha sido medio-bajo. Sin embargo, a lo largo del curso se ha apreciado cierta evolución positiva en cuanto al trabajo e interés por superar la materia. De los tres grupos, ha sido el más participativo en el aula.

Las principales dificultades que se han encontrado se han debido a la actitud disruptiva mantenida por algún alumno en el aula.

A esto se añade las frecuentes faltas de asistencia y el problema de absentismo en varios alumnos.

### **3º DE LA E.S.O. (ALICIA ESCOBAR MORENO).**

Durante el presente curso se han seguido las pautas establecidas en la programación del Departamento de Geografía e Historia del centro. Los libros de texto utilizados han sido de la editorial Oxford para el alumnado de 3º ESO, y materiales para Ajustes Curriculares de la editorial Oxford.

#### **CARACTERÍSTICAS DEL ALUMNADO.**

##### **3º ESO A/B (8 alumnos/as)**

El grupo está compuesto por alumnos/as no bilingües tanto de 3º ESO A como de 3º ESO B. Es un grupo muy reducido en el que es muy fácil trabajar puesto que la mayor parte de ellos muestran interés a las explicaciones y participan de manera muy activa en cualquier actividad que se propone. No obstante, existe un pequeño grupo de dos o tres alumnos que son bastantes habladores y se distraen con facilidad pero que acogen bien las llamadas de atención. Ha habido un 100 % de aprobados siendo la nota media del grupo de un 7,4.

##### **3º ESO C (12 alumnos/as)**

3º de la ESO C es un grupo con ciertas peculiaridades. Presenta en general, un nivel académico inferior al resto de grupos de 3º de la ESO, aunque cuenta con un pequeño grupo con excelentes resultados. Con un total de tres suspensos (25 %) la nota media global es de un 5,4.

Contamos con dos alumnos absentistas. Una de ellas no ha asistido a clase en todo el curso y otro que asiste en contadas ocasiones. De todo ello, tiene conocimiento el Equipo Directivo. Además, a mediados del 1º trimestre, se incorporó un alumno procedente del centro de menores de Plasencia que posteriormente causó baja en el 2º trimestre por un cambio de las medidas que afectaban a su situación personal.

Resulta muy fácil trabajar con ellos, por la gran cohesión grupal. Es un grupo en la que todos los

miembros salvo uno o dos alumnos participan activamente y con entusiasmo en las clases, escuchan y aceptan los comentarios, sugerencias y opiniones de sus compañeros y se respetan y animan entre todos para mejorar el ambiente de clase.

Atienden a las explicaciones y colaboran de manera activa en las actividades prácticas que se desarrollan en el aula. En principio, se les mandaban tareas para casa, con la que reforzaban los contenidos vistos en clase, pero puesto que, tan solo un número reducido de alumnos las entregaban en los plazos establecidos, decidí que estas actividades fueran realizadas en el aula.

Destacar que cuento con un alumno con la materia de Geografía e Historia pendiente de 2º de la ESO. En el primer trimestre, se le entregó un cuadernillo que ha tenido que completar a lo largo del curso y que lo entregó el 29 de abril, día en el que se le realizó una prueba escrita cuyos resultados han sido favorables.

En cuanto a los alumnos con ajustes curriculares significativos (una alumna concretamente), atiende a las explicaciones al igual que sus compañeros. Para trabajar los contenidos, utiliza la adaptación curricular de la editorial Oxford.

### **3º ESO D (11 alumnas)**

Grupo compuesto por 11 alumnas procedentes en su mayoría de Piornal, núcleo rural situado a 33 kilómetros de Plasencia. Tan solo dos alumnas (18,2 %) han suspendido la materia. En general, el grupo muestra interés en clase tanto a las explicaciones como a las actividades propuestas y en cuanto a las actividades que tenían que realizar en casa, han sido entregadas por la mayor parte de ellas dentro del plazo establecido.

Quizá una de las dificultades con las que me he encontrado, es que se trata de un grupo excesivamente hablador que me ha llevado a detener la clase en bastantes ocasiones para llamarles la atención. No obstante, acogen muy bien las llamadas de atención.

El grupo también cuenta con una alumna que tiene pendiente la Geografía e Historia de 2º de la ESO, con la que se ha seguido el mismo procedimiento que con el alumno de 3º ESO C. Esta alumna también ha recuperado la materia.

### **DESARROLLO DE LA PROGRAMACIÓN.**

En 3º ESO, se han impartido todas las Unidades Didácticas previstas en la Programación del Departamento.

### **APLICACIÓN CRITERIOS DE EVALUACIÓN Y CALIFICACIÓN.**

Todas las Unidades Didácticas han sido evaluadas mediante una prueba escrita (70% de la nota final). Además se ha controlado periódicamente el cuaderno de clase con la finalidad de evaluar la adquisición de procedimientos y destrezas, cuidado de la expresión, limpieza, orden y trabajo. Se han realizado trabajo individuales y en pequeños grupos y pruebas de mapas físicos de los continentes, aunque por falta de tiempo Asia y América se han evaluado con la elaboración y entrega de mapas. Todo ello con un valor del 20% de la nota final. La observación directa en el aula realizada diariamente a través de rúbricas y listas de control se ha evaluado fundamentalmente procedimientos y actitudes (10% de la nota final)

### **RESULTADOS ACADÉMICOS.**

**Curso:** 3º ESO A/B

<b>INSUFICIENTE.</b>	0
----------------------	---

<b>SUFICIENTE.</b>	0
<b>BIEN.</b>	5
<b>NOTABLE.</b>	0
<b>SOBRESALIENTE.</b>	3
<b>Nº APROBADOS.</b>	8
<b>Nº SUSPENSOS.</b>	0

**Curso: 3º ESO C**

<b>INSUFICIENTE.</b>	3
<b>SUFICIENTE.</b>	3
<b>BIEN.</b>	2
<b>NOTABLE.</b>	2
<b>SOBRESALIENTE.</b>	2
<b>Nº APROBADOS.</b>	9
<b>Nº SUSPENSOS.</b>	3

**Curso: 3º ESO D**

<b>INSUFICIENTE.</b>	2
<b>SUFICIENTE.</b>	0
<b>BIEN.</b>	1
<b>NOTABLE.</b>	6
<b>SOBRESALIENTE.</b>	2
<b>Nº APROBADOS.</b>	9
<b>Nº SUSPENSOS.</b>	2

**ACTIVIDADES COMPLEMENTARIAS Y EXTRAESCOLARES.**

Hay que destacar la importancia de este tipo de actividades, puesto que van a permitir al alumnado desarrollar su autonomía personal y madurez. Al ponerse en contacto con el mundo real, nos sirve para transmitirles, de forma efectiva la funcionalidad de los aprendizajes. Deben verse como una

forma de educación y diversión conjunta. Por ello, se debe subrayar el perfil pedagógico y evaluable de estas actividades. Se han realizado las siguientes:

- Visita con el alumnado de 3º ESO al Parque Eólico de Plasencia con el Departamento de Física y Química, aprovechando que compartimos contenidos relacionados con las fuentes de energía
- Visita con todos los alumnos/as de la ESO, a la exposición “Las Edades del Hombre” en la Catedral de Plasencia, organizada por un miembro del Departamento de Geografía e Historia.
- Participación con los alumnos/as de 3º ESO en la fase local de la II Olimpiada Junior de Geografía.

### **ANÁLISIS DE LA METODOLOGÍA.**

Creo conveniente mencionar en este apartado, ciertos aspectos relacionados con la metodología pedagógica y didáctica, puesto que, sin ningún género de dudas, contribuye a dotar de coherencia la tarea docente. Como profesora he tenido en cuenta las orientaciones metodológicas contenidas en la LOMCE y en la Orden ministerial 65/2015 que se pueden sintetizar en: facilitar la construcción de aprendizajes significativos, presentar los contenidos con una estructuración clara, garantizar la funcionalidad de los aprendizajes, facilitar la motivación del alumno, mantener en el alumnado una intensa actividad mental, crear un clima de aceptación mutua y cooperación, tener presente que la autoestima y el equilibrio personal y afectivo son elementos muy vulnerables en los alumnos de esta etapa y atender a la diversidad del alumnado.

Atendiendo a estos principios, la secuencia que se ha seguido para estructurar las actividades en el aula ha sido la siguiente:

- f) Actividades introductorias, destinadas a favorecer el interés de los alumnos por aquello que se va a aprender, utilizando estrategias expositivas e indagatorias.
- g) Actividades que generan nueva información, relacionadas con el suministro de información, permitiendo estrategias sobre todo ligadas a métodos expositivos.
- h) Actividades de síntesis y evaluación, destinadas a confirmar los aprendizajes del alumnado
- i) Actividades de refuerzo, para aquellos alumnos que no alcanzan los conocimientos trabajados.
- j) Actividades de ampliación, presentadas con un nivel superior al exigido.

En cuanto a la organización del grupo, del espacio y del centro el alumnado ha trabajado tanto de manera individual como en parejas y pequeños grupos, siendo el aula e INFOLAB (una vez por semana) los espacios de trabajo habituales.

Las imágenes que se muestran a continuación, se corresponde con uno de los trabajos realizados en grupo con 1º ESO (**Fig. 1**).

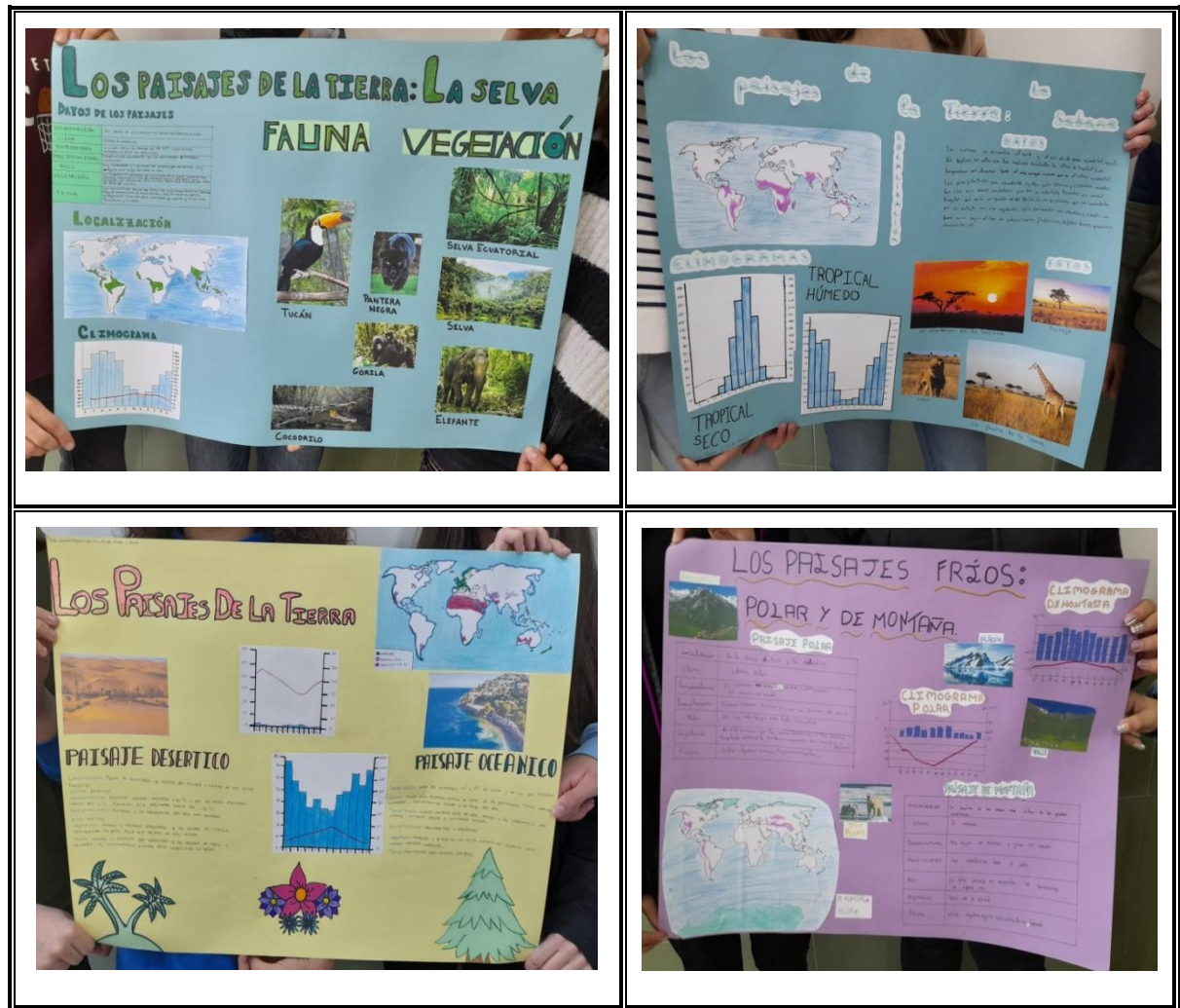


Fig. 1.- Trabajo en grupo con 1ªESO.

En relación con la organización del tiempo de clase, de manera orientativa y en función de las circunstancias que han ido surgiendo, las clases han seguido la siguiente estructura:

- Introducción (5-10'), en los que se reactivaban los conocimientos de la sesión anterior y se presentaban los contenidos y actividades del día.
- Desarrollo de los contenidos (en torno a 20'), combinando la explicación con preguntas al alumnado para motivarlos y confirmar la comprensión del mensaje.
- Actividades grupales o individuales (en torno a 20') para consolidar lo aprendido.
- Final de la clase (en torno a 5-10'), en los que se revisa lo aprendido durante la sesión y se les comunica las tareas para el día siguiente.

### VALORACIÓN DE LOS RECURSOS.

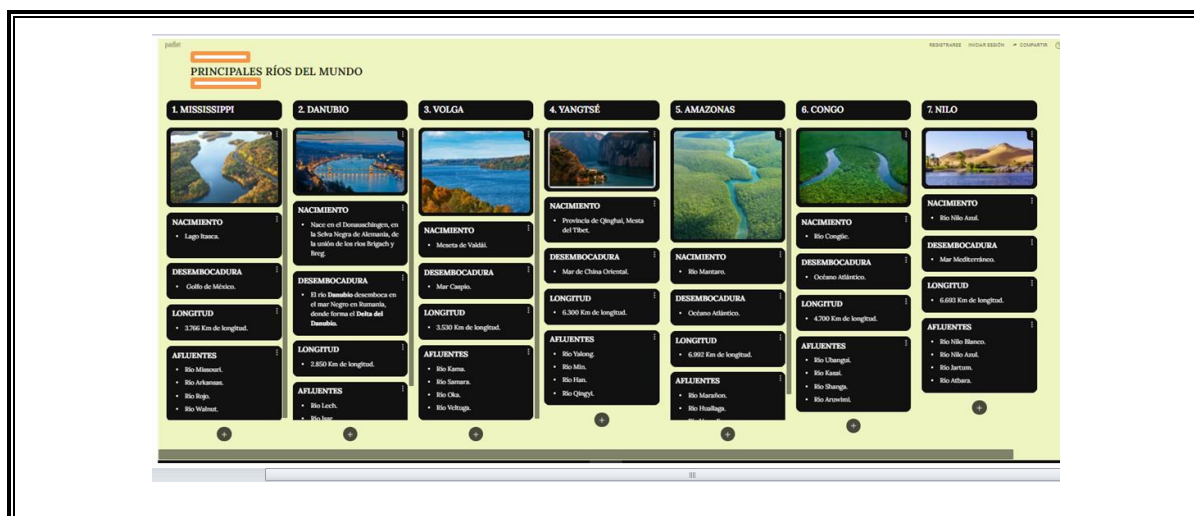
Los recursos didácticos que han servido de apoyo a la tarea docente han sido: materiales y recursos impresos (libro de texto, diccionarios, cartografía impresa, fotocopias de otros libros de texto o materiales del Departamento); materiales y recursos informáticos (SIG, Google Earth, atlas y mapas interactivos) y materiales y recursos audiovisuales (reportajes, documentales).

Además, hemos contado con el aula Infolab una vez a la semana lo que nos ha permitido desarrollar de manera activa la Competencia Digital con actividades relacionadas con las TICs, con resultados positivos.



Hay que destacar como aspecto interesante, el aumento de la motivación por parte de los alumnos gracias al uso de las TICs en el aula, permitiendo desarrollar una enseñanza más interactiva y más atractiva para ellos. Algunos ejemplos de recursos TICs utilizados en 1º ESO y 3º ESO han sido:

- Páginas Web, como [www.populationpyramid.net](http://www.populationpyramid.net), [www.ine.es](http://www.ine.es), [www.online.seterra.com](http://www.online.seterra.com).
- Youtube, para visualizar vídeos introductorios o de síntesis que permita a los alumnos afianzar conocimientos.
- Presentaciones con Slideshare, PowerPoint o Prezzi.
- Plickers, Baamboozle o Kahoots para repasar los contenidos al final de cada Unidad Didáctica.
- Padlet, para la realización de murales digitales (**Fig. 2**) y mapas interactivos (**Fig. 3**).



**Fig. 2.-** Mural digital utilizando la aplicación Padlet.



**Fig. 3.-** Mapa digital utilizando la aplicación Padlet.

### **PROPUESTAS DE MEJORA.**

Incrementar el interés en el uso de Rayuela y la plataforma Google Classroom a alumnos y familiares, dado su gran potencial como herramientas de comunicación y de trabajo, así como su



utilidad para facilitar la labor de toda la comunidad educativa.

### **3º ESO. CIENCIAS SOCIALES BILINGÜE (ROCÍO PERIÁÑEZ GÓMEZ).**

#### **Grupo 3º ESO A/B - Bilingüe.**

#### **Descripción del grupo**

El grupo de 3º ESO A/B bilingüe está formado por 22 alumnos, 12 de ellos procedentes del grupo de 3º A y 10 del grupo 3ª B. Inicialmente eran 21 pero a principios del tercer trimestre se incorporó una alumna nueva del grupo 3º A. A pesar de venir de grupos distintos hay una buena integración entre ellos. En general es un grupo bastante participativo que muestra interés por aprender y que tiene, en general, un buen rendimiento académico.

#### **Cumplimiento de la Programación**

Al tratarse de un grupo bilingüe, en el que parte de los contenidos se imparten en inglés, teniendo que dedicar tiempo al aprendizaje del vocabulario específico y la comunicación oral, nos hemos retrasado un poco con la programación y no hemos conseguido acabarla. Sin embargo, hay que precisar que algunos aspectos y temas contenidos en la programación que no hemos visto de forma específica han sido abordados en otras unidades.

Durante el primer trimestre nos centramos en las cuestiones relativas a la geografía humana (evolución y distribución de la población, dinámica natural y hábitat rural y urbano) que continuamos en el segundo trimestre, centrándonos especialmente en las ciudades y continuando con una introducción a las actividades económicas. En el último trimestre nos hemos ocupado de forma más pormenorizada al estudio de dichas actividades: sector primario, secundario y terciario.

#### **Análisis de la metodología**

La metodología empleada ha sido muy diversa, desde la expositiva por parte del profesor mediante el uso de presentaciones de PowerPoint, y la utilización de videos, imágenes, mapas, gráficos, etc. aprovechando los recursos disponibles en el aula (ordenador y pantalla digital), si bien el alumno ha contado como guía de referencia el libro de texto de Geografía e Historia de la editorial Oxford.

En lo que se refiere al aprendizaje de la lengua inglesa nos hemos basado en la metodología AICLE lo que significa la integración de la lengua extranjera, en este caso el inglés, en los contenidos de la materia impartida. Para ello hemos podido contar durante este curso con un asistente que nos ha servido para reforzar la enseñanza y aprendizaje del inglés.

Por otra parte, también hemos facilitado la intervención y participación de los alumnos a través de la elaboración de trabajos en pequeños grupos cuyas conclusiones han sido puestas en común con el resto de la clase, generando debates.

#### **Actividades Extraescolares**

En cuanto a las actividades extraescolares que se han realizado con este grupo han estado centradas en el tercer trimestre, por una parte por cuestiones relacionadas con la situación de pandemia ya que hasta ese momento, en que se ha ido normalizando la vida escolar, no se habían autorizado ciertas actividades grupales y salidas del centro; por otro lado, por cuestiones de organización y tiempo para llevarlas a cabo. Así se ha realizado, conjuntamente con el resto de los grupos de 3º de ESO del centro y en coordinación con la profesora de la materia de Geografía e Historia de dichos grupos, una visita al parque eólico de Plasencia; una salida al centro de la ciudad de Plasencia con motivo de que los alumnos pudieran ver la exposición de las Edades del Hombre en la catedral de la ciudad y hemos de mencionar también la participación de tres alumnos de nuestro grupo a la

Olimpiada de Geografía organizada por la Universidad de Extremadura de forma virtual.

### Aplicación criterios de evaluación y calificación

Todos los temas han sido evaluados mediante una prueba escrita final (correspondiente con el 70% de la nota), a excepción del último tema que ha sido evaluado mediante la realización de un trabajo sobre el turismo. Los alumnos han tenido que hacer un trabajo en grupo (2-3 alumnos) y exponerlo ante sus compañeros.

Junto a las pruebas escritas y el trabajo mencionado, se han realizado otro tipo de actividades para evaluar: tareas en grupo y actividades individuales para reforzar los contenidos vistos en clase lo que, unido al comportamiento y actitud en clase computaba un 30% de la nota de la evaluación.

Por último, al pertenecer estos alumnos a la sección bilingüe, aquellos alumnos que han destacado en la parte correspondiente a la lengua extranjera han podido ver mejorada su nota en un 10%. Esta cuestión a tener en cuenta en la evaluación, está recogida en la programación bilingüe de nuestro centro que permite mejorar la nota del alumno en las asignaturas no lingüísticas, siempre y cuando las competencias idiomáticas del alumno sean buenas, hasta en un 10%, pero nunca empeorarla.

### Resultados académicos y su valoración

Académicamente es un grupo muy bueno, a pesar de que un alumno no ha superado la asignatura, pues entre las notas existe un alto número de sobresalientes y notables.

Calificación final	Sobresaliente (10-9)	Notable (8-7)	Bien (6)	Suficiente (5)	Insuficiente (4-1)
Nº de alumnos	6	12	2	1	1
% Nº de alumnos con esta calificación	27%	54%	9%	5%	5

### Conclusiones

Podemos decir que en conjunto, el rendimiento académico del grupo ha sido satisfactorio, y al final de curso, salvo un alumno, todos han logrado promocionar. El alumno al que se ha aludido ha ido dejando la asignatura y se ha esforzado lo mínimo lo que le ha llevado a ese resultado, contrastando con el resto que ha mostrado a lo largo del curso una buena disposición e interés por la asignatura.

## 4º E.S.O. (BEATRIZ SUÁREZ)

4º ESO A/B (NO BILINGÜES).

El número de alumnos no bilingües ha sido de 18 en el Grupo C y 21 en el grupo A/B. No había ningún alumno repetidor ni tenían necesidades educativas especialmente graves.

Durante el curso 2021 – 2022 hemos continuado utilizando el libro de texto para impartir la materia: GEOGRAFÍA E HISTORIA. Oxford Educación.

A lo largo de este curso, como característica general, he observado un interés alto y un comportamiento muy adecuado para la tarea que hemos ido desarrollando.

La estructura de las clases ha sido similar a la efectuada en el curso anterior hasta la situación de enseñanza no presencial como consecuencia del COVID19, marzo de 2020.

En el inicio del curso impartimos un TEMA 0 con una visión muy general de la Historia hasta el Siglo XVIII. Se hizo como forma de introducción a los contenidos objeto de este curso que era a partir de ese momento. Este tema se impartió pero no se realizó ninguna prueba objetiva, tan solo se les pidió a los alumnos la realización y entrega de diversas actividades. Supuso adaptarse a lo planteado en la programación de curso. Así los contenidos se han desarrollado siguiendo la sucesión de temas que se refleja más abajo.

A partir del siglo XVIII el estudio se hacía más extenso, destacando los grandes procesos históricos, preferentemente del ámbito europeo aunque con referencias en cada caso a otros ámbitos geográficos.

Con este planteamiento hemos realizado la exposición de los temas en ocho unidades y hemos dispuesto de más tiempo para el análisis de los diversos aspectos históricos. A pesar de esta mayor disponibilidad no hemos conseguido abarcar todos los temas y hemos llegado a ver hasta la II Guerra Mundial, incluida.

### **CUMPLIMIENTO PROGRAMACIÓN**

En la elaboración de la Programación desarrollamos la temporización de los contenidos que se distribuiría a lo largo de las respectivas evaluaciones. Los contenidos se han impartido a lo largo de las tres evaluaciones del siguiente modo, de acuerdo al libro de texto utilizado en las clases:

### **CUMPLIMIENTO DE LA PROGRAMACIÓN**

Eval uación	Unidad didáctica	Temporalización
1ª	Visión global de la evolución histórica hasta el siglo XVIII	Septiembre 2021
	1. El Antiguo Régimen y la Ilustración	Octubre
	2.- Revoluciones burguesas y Guerra de Independencia en España	Noviembre
2ª	3.- Restauración, Liberalismo y Nacionalismo	Diciembre 2021 Enero 2022
	4.- La Revolución Industrial y la Sociedad de clases	Febrero
3ª	5.- Segunda Revolución Industrial e Imperialismo y colonialismo.	Marzo- abril
	6.- La I Guerra Mundial –	Abril- Mayo
	7.- El periodo de entreguerras. Dictadura de Primo de Rivera, II República y Guerra Civil en España	Mayo
	8. La II Guerra Mundial	Junio 2022

### **ANÁLISIS DE LA METODOLOGÍA**

Aprovechando la disponibilidad de recursos materiales en el aula, he utilizado básicamente el ordenador y el proyector. Durante este curso 2021 – 2022 el desarrollo de mi actividad docente se ha basado en la explicación de los diversos contenidos apoyándome en presentaciones de diapositivas que aportaba en el aula.

Creo que se ha logrado un ambiente adecuado con resultados muy buenos en las evaluaciones

realizadas.

De lo expuesto anteriormente se deduce que en nuestro departamento, seguimos incorporando las aportaciones de las nuevas tecnologías de manera que forman parte de la metodología utilizada en el aula.

Además he utilizado diverso material audiovisual de corta duración de tiempo para lograr reforzar su asimilación e interesar a los alumnos.

La novedad más significativa de este curso ha sido la adopción de classroom en donde se iban introduciendo las presentaciones, actividades, modelos de exámenes anteriores y enlaces a diverso material de vídeos que estaban relacionados con los temas estudiados.

En el principio de curso se realizó una visión rápida de la evolución histórica, destacando los aspectos más significativos, desde el primer milenio antes de Cristo hasta el siglo XVIII. Se hizo con mayor brevedad que en cursos anteriores.

A partir del siglo XVIII el estudio se hacía más extenso, destacando los grandes procesos históricos, preferentemente del ámbito europeo aunque con referencias en cada caso a otros ámbitos geográficos.

Entiendo que de esta forma he conseguido que las clases sean más activas y se reduzca la monotonía de las exposiciones orales.

Con cada uno de los temas en que dividimos esta materia, los alumnos han tenido que realizar las actividades que se exponían en su libro de texto llevando un cuaderno que se ha controlado en trece ocasiones durante el curso siendo imprescindible su elaboración para la superación de la materia.

De todo se ha ido informando a los alumnos y sus padres a través de la plataforma Rayuela que ha permitido un contacto continuo.

Considero que ha sido la metodología adecuada, manteniendo la de cursos anteriores, porque la experiencia me lleva a concluir que es la correcta, aunque siempre son necesarias modificaciones puntuales y la incorporación de nuevas propuestas que puedan surgir dentro de la comunicación entre quienes componemos este departamento.

Hemos realizado dos trabajos grupales a lo largo del curso: un primer trabajo en el que los alumnos han expuesto una de las obras más importantes de las etapas de la obra de Francisco de Goya, creando así un eje cronológico de su vida. Por otro lado, para finalizar la Segunda Guerra Mundial les he asignado a cada uno una imagen trascendental del conflicto y a partir de ahí también hemos conseguido crear una línea del tiempo y conocer los momentos más importantes del conflicto para el devenir histórico.

### **APLICACIÓN Y CRITERIOS DE EVALUACIÓN**

Partiendo de lo dispuesto en la Programación del Departamento se han aplicado los criterios establecidos.

Para la evaluación se ha procedido a realizar un examen por cada una de las unidades impartidas. En cada uno de ellos se planteaban cuestiones de vocabulario, preguntas a desarrollar, comentario de texto de pequeño desarrollo y comentario de obras de arte.

### **VALORACIÓN DE LOS RESULTADOS ACADÉMICOS. Curso 2020 -2021**

En cuanto a los resultados académicos en la materia de Ciencias Sociales no bilingüe en los dos cursos de 4º de ESO han sido los siguientes:

CURSO	Nº ALUMNOS	APROBADOS	SUSPENSOS
-------	------------	-----------	-----------

4º ESO AB	21	16	5
4º ESO C	18	14	4
TOTAL	39	30	9

De los resultados se aprecia que son muy positivos.

Como conclusión y partiendo del horario disponible de tres horas semanales, considero que se han cumplido los objetivos inicialmente previstos en el desarrollo de la materia.

En este curso académico hemos podido volver a una situación presencial y eso ha redundado en una mayor cercanía con los alumnos. Creo que hemos tenido un ambiente de trabajo positivo y que los alumnos se han mostrado con interés hacia los temas que hemos ido impartiendo. Prácticamente se ha completado la programación aunque han quedado por ver algunos aspectos referidos a las relaciones internacionales de la etapa de Guerra Fría tras la II Guerra Mundial.

### ACTIVIDADES EXTRAESCOLARES

El departamento de Geografía e Historia ha realizado una actividad extraescolar con los cursos de 4º de ESO.

En ella, los alumnos han visitado la exposición de Transitus de la Edades Del Hombre en Plasencia (Cáceres) el día 24 de mayo de 2022. Pudimos conocer más de la visita porque nos acompañó en todo momento un guía profesional, además el balance de la exposición fue bueno porque participaron la mayoría de los discentes y disfrutaron de la actividad.

## **4º ESO. CIENCIAS SOCIALES BILINGÜE (ROCIO PERIÁÑEZ GÓMEZ).**

### **Grupo 4º ESO A/B - Bilingüe.**

#### **Descripción del grupo**

El grupo de 4º ESO A/B bilingüe está formado por 19 alumnos, 14 de ellos procedentes del grupo de 4º A y 5 del grupo 4ª B.. En el tercer trimestre se ha incorporado un alumno en circunstancias excepcionales, procedente de Ucrania, que se asignó inicialmente al grupo bilingüe por la posibilidad de poder comunicarnos con él en inglés, pero desconocía el idioma. A pesar de todo se ha mantenido en el grupo puesto que el principal objetivo era facilitar su integración lo que consideramos que se ha conseguido.

Se trata de un grupo bastante homogéneo, con un buen rendimiento académico, destacando su dedicación al estudio y el esfuerzo personal y mostrando interés por la materia y por aprender.

#### **Cumplimiento de la programación**

Al tratarse de un grupo bilingüe, en el que parte de los contenidos se imparten en inglés, teniendo que dedicar tiempo al aprendizaje del vocabulario específico y la comunicación oral, nos hemos retrasado un poco con la programación y no hemos conseguido acabarla.

Durante el primer trimestre, partiendo de una introducción a la materia y repaso de contenidos de cursos anteriores, abordamos los primeros temas, desde el Antiguo Régimen hasta el periodo Napoleónico. En el segundo abordamos las revoluciones liberales, el movimiento obrero y las revoluciones industriales.

En el tercer trimestre hemos tratado el imperialismo colonial, la Primera Guerra Mundial y comenzado con el periodo de entreguerras.

#### **Análisis de la metodología**

La metodología empleada ha sido muy diversa, desde la expositiva por parte del profesor mediante el uso de presentaciones de PowerPoint, y la utilización de videos, imágenes, mapas, gráficos, etc. aprovechando los recursos disponibles en el aula (ordenador y pantalla digital), si bien el alumno ha contado como guía de referencia el libro de texto de Geografía e Historia de la editorial Oxford.

En lo que se refiere al aprendizaje de la lengua inglesa nos hemos basado en la metodología AICLE lo que significa la integración de la lengua extranjera, en este caso el inglés, en los contenidos de la materia impartida. Para ello hemos podido contar durante este curso con un asistente que nos ha servido para reforzar la enseñanza y aprendizaje del inglés.

Por otra parte, también hemos facilitado la intervención y participación de los alumnos a través de la elaboración de trabajos en pequeños grupos cuyas conclusiones han sido puestas en común con el resto de la clase, generando debates.

### **Aplicación criterios de evaluación y calificación**

Todos los temas han sido evaluados mediante una prueba escrita final (que se corresponde con el 70% de la nota final), salvo los correspondientes al movimiento obrero que tratamos a finales del segundo trimestre y el periodo de entreguerras con el que hemos finalizado el curso, que han sido evaluados mediante la realización de un trabajo en grupo que han presentado por escrito y realizado una presentación ante sus compañeros.

Junto a las pruebas escritas y el trabajo mencionado, se han realizado otro tipo de actividades para evaluar: tareas en grupo y actividades individuales para reforzar y ampliar los contenidos vistos en clase lo que, unido al comportamiento y actitud en clase computaba un 30% de la nota de la evaluación.

Por último, al pertenecer estos alumnos a la sección bilingüe, aquellos alumnos que han destacado en la parte correspondiente a la lengua extranjera han podido ver mejorada su nota en un 10%. Esta cuestión a tener en cuenta en la evaluación, está recogida en la programación bilingüe de nuestro centro que permite mejorar la nota del alumno en las asignaturas no lingüísticas, siempre y cuando las competencias idiomáticas del alumno sean buenas, hasta en un 10%, pero nunca empeorarla.

### **Resultados académicos y su valoración**

Los resultados académicos de este grupo han sido muy buenos, con un porcentaje muy elevado de alumnos con notable y sobresaliente.

<b>Calificación final</b>	<b>Sobresaliente (10-9)</b>	<b>Notable (8-7)</b>	<b>Bien (6)</b>	<b>Suficiente (5)</b>	<b>Insuficiente (4-1)</b>
<b>Nº de alumnos</b>	5	13	1	-	-
<b>% Nº de alumnos con esta calificación</b>	26	69	5		

### **Actividades extraescolares**

En cuanto a las actividades extraescolares llevadas a cabo durante el curso se ha realizado, de forma coordinada con la profesora de los grupos 4º de ESO A/B no bilingüe y 4º C, una visita a la exposición de las Edades del Hombre en la catedral de Plasencia.

### **Conclusiones**

Creemos que el curso ha sido muy satisfactorio con este grupo, no sólo por los buenos resultados

académicos sino por el interés y la implicación que han mostrado.

### **Grupo 4º ESO D (Rocío Periañez Gómez)**

#### **Descripción del grupo**

Se trata de un grupo formado por 17 alumnos. Inicialmente eran 16 pero a finales del primer trimestre se incorporó un alumno nuevo procedente de otro centro. Aproximadamente la mitad del grupo se corresponde con alumnos que vienen de distintos pueblos del entorno de Plasencia (Piornal, Mirabel, Montehermoso...). Podemos señalar que se trata un grupo muy heterogéneo en cuanto a la diversidad de situaciones existentes (alumnos procedentes de PMAR y de PRAGE, repetidores...), además de varios alumnos que presentan necesidades educativas especiales (dislexia, TEA...) aunque solo uno de ellos ha necesitado una adaptación curricular significativa.

Esta diversidad ha afectado a la buena integración del grupo y por supuesto, al trabajo en el aula, no solo por la dificultad de adecuar los contenidos de la asignatura a los diferentes niveles, ritmos de aprendizaje y motivación que presentaban los alumnos, sino por las actitudes, comportamiento y falta de implicación de algunos de ellos que influía negativamente en el desarrollo de las clases.

#### **Cumplimiento de la programación**

Lo expuesto anteriormente sobre las características del grupo, además de la densidad del programa de 4º de ESO con solo tres horas para la materia, explica en parte que no hayamos podido avanzar al ritmo que nos hubiera gustado y que no se haya podido completar toda la programación. No obstante hemos podido llegar hasta el periodo entreguerras.

Durante el primer trimestre, partiendo de una introducción a la materia y repaso de contenidos de cursos anteriores, abordamos los primeros temas, desde el Antiguo Régimen hasta el periodo Napoleónico. En el segundo abordamos las revoluciones liberales, el movimiento obrero y las revoluciones industriales.

En el tercer trimestre hemos tratado el imperialismo colonial, la Primera Guerra Mundial y comenzado con el periodo de entreguerras.

#### **Análisis de la metodología**

La metodología empleada ha sido muy diversa, desde la expositiva por parte del profesor mediante el uso de presentaciones de PowerPoint, y la utilización de videos, imágenes, mapas, gráficos, etc. aprovechando los recursos disponibles en el aula (ordenador y pantalla digital), si bien el alumno ha contado como guía de referencia el libro de texto de Geografía e Historia de la editorial Oxford.

Dadas las peculiaridades del grupo tuvimos que adaptar la metodología potenciando la parte más práctica a través de actividades de refuerzo de diverso tipo, con desigual resultado puesto que los alumnos a los que preferentemente iban destinadas estas actividades no siempre eran los que más las aprovechaban. También se han realizado pequeños trabajos de investigación sobre aspectos concretos de los que se trataba en clase con el objetivo de que los alumnos se implicaran más, trabajando las competencias digitales con el uso de las nuevas tecnologías para la búsqueda de información y su presentación, así como fomentar la competencia lingüística y comunicativa con la redacción de los trabajos. En este sentido se han llevado a cabo de forma individual debido a las características del alumnado y ante la dificultad de crear grupos que pudieran trabajar de forma cooperativa.

#### **Aplicación criterios de evaluación y calificación**

Todos los temas han sido evaluados mediante una prueba escrita final (que se corresponde con el 70% de la nota final), salvo los correspondientes al movimiento obrero que tratamos a finales del segundo trimestre y el periodo de entreguerras con el que hemos finalizado el curso, que han sido evaluados mediante la realización de un trabajo individual.

Junto a las pruebas escritas y el trabajo mencionado, se han realizado otro tipo de actividades para evaluar: básicamente tareas individuales para reforzar los contenidos vistos en clase lo que, unido al comportamiento y actitud en clase computaba un 30% de la nota de la evaluación.

### Resultados académicos y su valoración

En vista de los resultados finales, podemos valorar la situación positivamente, especialmente si tenemos en cuenta cuál ha sido la evolución a lo largo del curso. Como se puede apreciar en el cuadro que contiene los resultados, sólo hay un alumno que no ha superado la asignatura y que ha sido por total abandono de ella. Cabe destacar que la mitad de los alumnos han obtenido una buena calificación y la otra mitad, al menos ha llegado a los mínimos exigibles para superar la asignatura gracias a los refuerzos y actividades de recuperación.

Calificación final	Sobresaliente (10-9)	Notable (8-7)	Bien (6)	Suficiente (5)	Insuficiente (4-1)
Nº de alumnos	2	5	-	9	1
% Nº de alumnos con esta calificación	12	29	-	53	6

### Actividades extraescolares

Con este grupo no se han llevado a cabo actividades extraescolares en nuestra asignatura.

### Conclusiones

Ha sido un grupo difícil en parte por la diversidad de situaciones que nos encontramos de partida y por la presencia de alumnos disruptivos que han estado dificultando el trabajo en el aula.

## 1º DE BACHILLERATO (ROCIO PERIÁÑEZ GÓMEZ).

### HISTORIA DEL MUNDO CONTEMPORÁNEO - 1º BCH C Y D.

#### Descripción del grupo:

#### 1º Bachillerato C

Este grupo, del cual soy también tutora, está formado por 26 alumnos. Si bien a nivel académico ha sido un grupo que ha alcanzado buenos resultados hay que señalar su inmadurez a otros niveles, que se ha manifestado, a lo largo del curso, con comportamientos y actitudes más propios de alumnos de cursos inferiores. Entre los estudiantes, la mayoría habían cursado ESO en este centro aunque también había algún alumno procedente de otros centros de Plasencia y también de pueblos cercanos, sin que haya habido ningún problema de integración de estos en el grupo ni en el centro.

#### 1º Bachillerato D

El grupo está formado por 27 alumnos, aunque hay que especificar que una de las alumnas comenzó a faltar en el primer trimestre y, a partir del segundo, abandonó los estudios por completo aunque



no ha anulado su matrícula. El grupo contó con la incorporación de un nuevo alumno a principios del segundo trimestre. Como en el grupo C, la mayoría de los alumnos habían estudiado en el centro pero también había alumnos de otros centros de Plasencia y de pueblos aledaños.

Se trata de un grupo bastante heterogéneo en cuanto a intereses, rendimiento, trabajo, interés... aproximadamente la mitad han seguido el curso con normalidad mientras que la otra mitad le ha costado adaptarse al nivel de bachillerato, lo cual tiene cierta lógica por cuanto sus preferencias académicas se encaminaban a la realización de ciclos formativos que no han podido cursar y por ello acabaron matriculándose en bachillerato.

### **Cumplimiento de la programación**

Los contenidos desarrollados a lo largo del curso para los dos grupos han sido los siguientes:

Primera evaluación

- Tema 1: El Antiguo Régimen
- Tema 2: Liberalismo y Nacionalismo

Segunda Evaluación:

- Tema 3: Las Revoluciones Industriales
- Tema 4: Los problemas de la Sociedad Industrial
- Tema 5: La Primera Guerra Mundial. La época de entreguerras.

Tercera Evaluación:

- Tema 6: La Revolución Rusa
- Tema 7: Las democracias y el ascenso de los totalitarismos.
- Tema 8: La II Guerra Mundial
- 

Debido a la falta de tiempo no se ha podido terminar la totalidad de los contenidos, si bien se han abordado aspectos de la historia más reciente a través de actividades y trabajos.

### **Análisis de la metodología**

Durante el desarrollo de los temas, aparte de la explicación de los mismos utilizando como soporte principal el libro de texto, se han utilizado otro tipo de recursos como vídeos, documentales, presentaciones, mapas históricos, líneas del tiempo, gráficas que son de gran apoyo en las clases y que ayudan a comprender mejor los contenidos de la materia .

Hemos tratado de incidir en la parte práctica, dando más protagonismo al alumno tanto de forma individual como en grupo. Ello lo hemos llevado a cabo por un lado, con la propuesta de comentarios, especialmente de textos, pero también de imágenes. Así, durante el primer y segundo trimestre se ha trabajado con textos relacionados con los contenidos tratados en clase durante ese periodo, mientras que en el tercer trimestre nos hemos centrado en el comentario de fotografías a través de las cuales hemos tratado de ampliar y alcanzar contenidos que no nos iba a dar tiempo de abordar y que creemos importantes para los alumnos, desde la II Guerra Mundial hasta la actualidad. Por otra parte, han realizado trabajos en grupo fomentando así el trabajo colaborativo, el tratamiento de la información y las habilidades de comunicación puesto que debían exponerlos en grupo ante sus compañeros.

### **Aplicación y criterios de evaluación**

Se han seguido los criterios de evaluación contenidos en la programación, realizándose pruebas escritas al finalizar cada tema, trabajos individuales y en grupo, junto con la observación en clase.

Los alumnos que no superaron los contenidos pudieron recuperarlos al final de cada evaluación.

Los alumnos que no superaron la evaluación ordinaria tuvieron la evaluación extraordinaria en las fechas establecidas por la administración en junio.

### Resultados académicos y su valoración

#### 1º de Bachillerato C

Los resultados finales, tras las evaluaciones ordinaria y extraordinaria se pueden observar en el siguiente cuadro

Calificación final	Sobresaliente (10-9)	Notable (8-7)	Bien (6)	Suficiente (5)	Insuficiente (4-1)
Nº de alumnos	4	6	7	8	1
% Nº de alumnos con esta calificación	15	23	27	31	4

Son unos resultados muy buenos, con un alto porcentaje de alumnos que alcanzan notable y sobresaliente. Solo hay un alumno suspenso que abandonó la asignatura y no se presentó a la prueba de la evaluación extraordinaria que además va a dejar los estudios de bachillerato.

#### 1º de Bachillerato D

Los resultados finales, tras las evaluaciones ordinaria y extraordinaria se pueden observar en el siguiente cuadro

Calificación final	Sobresaliente (10-9)	Notable (8-7)	Bien (6)	Suficiente (5)	Insuficiente (4-1)
Nº de alumnos	6	1	7	9	4
% Nº de alumnos con esta calificación	22	4	26	33	15

A pesar de que en este grupo hay un mayor porcentaje de suspensos, podemos calificar el resultado de muy satisfactorio porque la evolución durante el curso ha sido positiva ya que en relación con las notas de la primera y segunda evaluación, muchos alumnos han podido superar favorablemente la asignatura.

De los cuatro alumnos que han tenido que ir a la evaluación extraordinaria tenemos que señalar que una de las alumnas, como mencionamos al principio, dejó de acudir al centro ya en el primer trimestre y otra de las alumnas no se presentó a la prueba.

### Conclusiones

En lo que se refiere al 1º de Bachillerato C, los resultados académicos son mejores de lo que cabría esperar de acuerdo con la forma en la que han afrontado la asignatura y el comportamiento de algunos de ellos que perjudicaban al grupo en general. La implicación de los alumnos y su interés por la asignatura ha sido menor de lo esperado y sin embargo, mostraban una actitud muy competitiva con las calificaciones que no se correspondía con el trabajo realizado, considerándose merecedores de más de lo que daban.

En cuanto a 1º de Bachillerato D ha sido un grupo bastante pasivo y poco participativo en general, salvo un pequeño grupo que ha mostrado interés y ha trabajado muy bien durante todo el curso. La

escasa motivación se debe en parte a que, como indicamos antes, hay una parte del alumnado de este grupo que ha cursado bachillerato ante la imposibilidad de acceder a otros estudios. No obstante, a lo largo del curso, algunos han ido “enganchándose” a la asignatura pudiendo acabar el curso con la materia aprobada.

## **2º BACHILLERATO. HISTORIA DE ESPAÑA. (ALBINO FEIJÓO GÓMEZ, 2º A, B Y D).**

En el curso académico 2021-22 la materia de Historia de España en 2º de Bachillerato, ha sido impartida por Albino Feijoo Gómez en los grupos A, B y D, y por José Miguel Camarero en 2º-C

### **Cumplimiento de la programación.**

Partiendo del análisis de la Memoria del curso 2020-21, la programación de los contenidos se realizó teniendo en cuenta la dificultad de impartir todo el temario de esta materia.

Entendíamos que, una vez constatada esta dificultad, era necesario realizar la planificación de nuestra materia tomando como referencia la exigencia existente en las pruebas de Evaluación de Bachillerato y Acceso a la Universidad (EBAU).

Partiendo de este hecho acordamos la secuenciación de contenidos que exponemos a continuación en un intento de lograr una mayor coherencia dentro de nuestra tarea docente hacia los alumnos.

En la elaboración de las **programaciones** desarrollamos la **temporización** de los contenidos que se distribuiría a lo largo de las respectivas evaluaciones:

1ª.- En la **primera evaluación**, que llegaba hasta diciembre de 2020, desarrollamos los contenidos desde la Prehistoria hasta 1833.

2ª.- En la **segunda evaluación**, hasta el mes de marzo de 2021, desde 1833 hasta 1931.

3ª.- En la **tercera evaluación** debíamos terminar los contenidos exponiendo la etapa de la Transición.

Una vez más y como ocurre en cursos anteriores, hemos visto la dificultad de dar con cierta dignidad los temas de España durante el franquismo y de La nueva España democrática, por la corta duración de este trimestre. Por ese motivo el último tema no se ha impartido con la profundidad necesaria y con la transcendencia que tiene para comprender la España que vivimos en el momento actual. Es una cuestión sobre la que tendremos que reflexionar para la programación del próximo curso académico.

El temario resulta inabarcable para profesores y alumnos, por lo que intentamos reducirlo con resúmenes de los estándares, temas, textos. Somos conscientes que esto reduce el contenido a estudiar por los alumnos, pero no es una forma pedagógicamente adecuada para adquirir conocimientos.

El temario irracional y la EBAU condicionan la metodología y el proceso de enseñanza-aprendizaje hasta el punto de desvirtuarlo, desde nuestro punto de vista. Los alumnos acaban hartos de Historia de España, y casi odiando la asignatura por su amplitud y exigencia.

La valoración del desarrollo de los diversos contenidos tiene que ser positiva por cuanto entendemos que ha habido un correcto aprovechamiento de las horas disponibles de forma que hemos podido realizar con detalle el estudio de nuestra historia hasta 1982.

Para los contenidos posteriores a esta fecha hemos aportado diverso material, temas elaborados y presentaciones, de manera que los alumnos puedan estudiarla en la preparación de las Pruebas de EBAU, atendiendo a que tres de las cuestiones exigidas corresponden a fechas posteriores.

Entendemos que tenemos una responsabilidad con nuestros alumnos: prepararles en la realización

de las Pruebas de EBAU. Desde la finalización de las clases ordinarias seguimos impartiendo clase presencial a los alumnos que optaron por venir a clase y clases online al resto, aunque la mayoría, a la 3ª clase, fueron desenganchándose. También hicimos un ensayo voluntario de examen EBAU.

### **Valoración de la metodología.**

Se ha seguido una metodología similar a la de cursos anteriores. Hemos aprovechado la disponibilidad de recursos materiales en el aula como la existencia de cañones de proyección. Esta situación nos facilitaba la posibilidad de utilizar aportaciones que se encuentran a través de internet.

Con ello la metodología utilizada en el curso 2021-22 se ha basado en la explicación de los diversos contenidos apoyándonos en presentaciones que aportábamos en el aula.

Al mismo tiempo se aportaba a los alumnos los temas fotocopiados de las diversas unidades, de manera que se les facilitaba el seguimiento de nuestras explicaciones.

Buscábamos una forma más activa en nuestra tarea docente aunque, tal como hemos analizado en las reuniones de departamento, no parece que lo hayamos conseguido de forma satisfactoria. Apreciamos a menudo cierta pasividad en los alumnos que no conseguimos evitar con estas medidas. Al igual que se exponía en la memoria del curso anterior, este hecho nos obliga a una reflexión de la metodología utilizada, cuestión reiterada, necesaria y casi consustancial con nuestra propia actividad, de manera que consigamos armonizar la necesidad de impartir unos contenidos, obligados por la normativa legal, a la vez que consigamos una mayor interacción con los alumnos para lograr esa metodología activa y compartida que queremos para nuestras clases.

Después de años de docencia conocemos las dificultades y la necesidad de continuar en la búsqueda de nuevas aportaciones.

En Historia de España, así como en el resto de materias de nuestro departamento, seguimos incorporando las aportaciones de las nuevas tecnologías de manera que forman parte de la metodología utilizada en el aula.

Tal como hemos señalado anteriormente, en el aula se ha utilizado diariamente el Proyector para la exposición de los contenidos mediante la sucesión de presentaciones elaboradas para mejorar la adquisición de conocimientos por parte de nuestros alumnos, aunque no tanto como en cursos pasados, ya que en algunos casos hemos detectado que el alumno adopta una actitud excesivamente pasiva. Por eso, aprovechando la existencia de la pizarra digital, hemos apostado por este medio, aunque la falta de recursos específicos dificulta su utilización.

Además se han recopilado materiales audiovisuales de corta duración de tiempo para lograr reforzar su asimilación e interesar a los alumnos. Entendemos que de esta forma las clases han mejorado al ser más activas y reducir la monotonía de las exposiciones orales aunque nos queda todavía un importante camino de mejora.

Hemos seguido la dinámica de otros cursos de forma que todo el material elaborado se ha puesto a disposición de los alumnos a través de la página web del Departamento, dentro de la página web del Instituto. De esta manera han podido tener para su uso estas presentaciones que facilitaban el conocimiento de los contenidos.

Con cada uno de los temas en que dividimos esta materia, elaborados por el Departamento y en posesión de los alumnos, se les planteaban diversas actividades que tenían que realizar. Principalmente en las mismas nos hemos preocupado de que trabajaran sobre conceptos, cronología y personalidades. Junto a ello han tenido que realizar los catorce comentarios de texto de forma obligatoria con los documentos que la Coordinación de Selectividad ha propuesto como obligatorios. Estas actividades eran de entrega obligatoria para superar la materia y han sido consideradas por los alumnos como excesivas en algunos casos pero han permitido complementar la explicación en clase y hacer que los alumnos conozcan aspectos de forma personal y directa recogiendo información de diversas fuentes. Actividades Extraescolares: En el actual curso

académico no hemos realizado ninguna actividad extraescolar.

En el primer trimestre dedicamos el tiempo necesario a repasar contenidos mal adquiridos en el curso pasado y que consideramos imprescindibles para afrontar la asignatura. Nos encontramos con un elevado número de alumnos que había superado el curso pasado sin los conocimientos necesarios, y ya en la primera evaluación quedó claro que el número de aprobados a final de curso sería inferior al de otros cursos.

#### **Evaluación:**

Hicimos un examen de la Prehistoria, Edad Antigua, Edad Media y Edad Moderna (hasta s. XVIII) y otro del s. XVIII, la Guerra de Independencia y Fernando VII, durante la 1ª Evaluación. En la 2ª Evaluación, decidimos hacer un examen de los contenidos y textos desde 1833 a 1931. En la 3ª Evaluación hicimos dos exámenes de los contenidos y textos de 1931 a 2000. También hicimos un examen final de recuperación por evaluación, para los alumnos con alguna evaluación suspensa. En junio se realizó la prueba extraordinaria para los alumnos suspensos en mayo.

Los resultados académicos, atendiendo al número de aprobados y a la excelencia de las notas obtenidas por un grupo amplio de alumnos, pueden considerarse excepcionales. Hacía mucho tiempo que no había un número de sobresalientes igual al de este curso. Destaca el grupo A, pero también el B, e incluso el C de letras ha tenido un comportamiento mejor que en los años anteriores. Lo más relevante no es el número de aprobados, sino el elevado número de notas excepcionales. Los suspensos son alumnos que a lo largo del curso decidieron abandonar la asignatura, e incluso algunos ha titulado con la nueva legislación. Lo relevante es el número de calificaciones excepcionales obtenido, sobre todo en los grupos de ciencias, pero también, aunque en menor medida, en los grupos de letras.

GRUPO	APROBADOS	SUSPENSOS
A	22	6
B	22	4
C	17	7
D	19	5
TOTAL	80	22

También destacamos los excepcionales resultados en EBAU en Historia de España en la convocatoria de Junio.

## **2º BACHILLERATO. HISTORIA DE ESPAÑA. (JOSÉ MIGUEL CAMARERO CARAZO, 2º-C).**

#### **Cumplimiento de la programación. Curso 2º Humanidades y CCSS.**

En el curso académico 2021 – 2022, la materia de Historia de España en 2º de Bachillerato, ha sido impartida por dos profesores coordinados continuamente en el desarrollo de la materia.

Dentro del Departamento, continuamos con la dinámica de cursos anteriores, partiendo de la necesidad de organizar nuestra programación a un doble objetivo: desarrollar el temario establecido por la normativa legal y, al mismo tiempo, dar cumplimiento a los elementos estructurales que se plantean como fundamentales en la realización de las pruebas EBAU en base a la información recibida de los coordinadores de esta materia.

Nuestros alumnos tenían información sobre la evolución histórica por cuanto que en 1º de Bachillerato los alumnos de Humanidades y Ciencias Sociales habían estudiado Historia del Mundo

Contemporáneo y, todos, en 4º de ESO habían tratado, en la mayoría de los casos, aspectos relativos a la Historia de España.

También, al igual que en años anteriores, la programación de los contenidos se realizó teniendo en cuenta la dificultad de impartir todo el temario de esta materia.

Por lo anteriormente expuesto, entendíamos que, una vez constatada esta dificultad, era necesario realizar la planificación de nuestra materia tomando como referencia la exigencia existente en las pruebas de Evaluación de Bachillerato y Acceso a la Universidad, EBAU.

Partiendo de este hecho, acordamos la secuenciación de contenidos que exponemos a continuación en un intento de lograr una mayor coherencia dentro de nuestra tarea docente hacia los alumnos:

En la elaboración de las **programaciones** desarrollamos la **temporalización** de los contenidos que se distribuiría a lo largo de las respectivas evaluaciones:

<b><u>Primera evaluación: hasta diciembre de 2021</u></b>	.- Contenidos desde la Prehistoria hasta 1833.
<b><u>Segunda evaluación: hasta el mes de marzo de 2022</u></b>	.- Desde 1833 hasta 1902
<b><u>Tercera evaluación</u></b>	.- Desde 1902 hasta 2022.

Una vez más y como ocurre en cursos anteriores, la previsión de contenidos hasta 1931 se vio con la extensión prevista y nos permitió incidir en los aspectos más significativos de las diversas etapas históricas. En los contenidos a partir de esa fecha, la visión ha tenido que ser más rápida por la falta de horas disponibles. Se ha incidido de forma más completa en todos los contenidos que, tanto los textos como los temas previsibles como las cuestiones que se requerían desde la coordinación EBAU.

Importante en este proceso ha sido la creación de un *class room* de la materia. A través de este medio se les ha hecho llegar al alumnado tanto los Bloques como las presentaciones, así como diverso material relevante para mejorar su preparación a las pruebas antes citadas.

Nuevamente es una cuestión sobre la que tendremos que reflexionar para la programación del próximo curso académico.

El temario resulta difícilmente abarcable para profesores y alumnos, por lo que intentamos reducirlo con resúmenes de los contenidos, temas y textos, pero somos conscientes que esto reduce el contenido a estudiar por los alumnos y no es una forma pedagógicamente adecuada para adquirir conocimientos.

El amplio temario y las directrices de la EBAU, condiciona la metodología y el proceso de enseñanza-aprendizaje hasta el punto de desvirtuarlo, desde nuestro punto de vista. Los alumnos acaban muy cansados de la materia de Historia de España, y casi odiando la asignatura por su amplitud y exigencia.

La valoración del desarrollo de los diversos contenidos tiene que ser positiva por cuanto entendemos que ha habido un correcto aprovechamiento de las horas disponibles de forma que hemos podido realizar con el detalle adecuado el estudio de nuestra historia.

Entendemos que tenemos una responsabilidad con nuestros alumnos: prepararles en la realización de las Pruebas de EBAU.

#### **Valoración de la metodología.**

Se ha seguido una metodología similar a la de cursos anteriores. Hemos aprovechado la

disponibilidad de recursos materiales en el aula como la existencia de cañones de proyección. Esta situación nos facilitaba la posibilidad de utilizar aportaciones que se encuentran a través de internet y del *class room*.

Con ello la metodología utilizada en el curso 2021-2022 se ha basado en la explicación de los diversos contenidos apoyándonos en presentaciones que aportábamos en el aula.

Al mismo tiempo se aportaba a los alumnos los temas fotocopiados de las diversas unidades, de manera que se les facilitaba el seguimiento de nuestras explicaciones.

Es muy importante resaltar la información que encuentran los alumnos en la página web del centro en donde está el material, elaborado por Albino Feijoo Gómez, que ayuda y sirve de referencia a nuestro alumnado para la preparación de las pruebas que tienen que hacer antes de incorporarse a los estudios universitarios.

Buscábamos una forma más activa en nuestra tarea docente aunque, tal como hemos analizado en las reuniones de departamento, no parece que lo hayamos conseguido de forma satisfactoria. Apreciamos a menudo cierta pasividad en los alumnos que no conseguimos evitar con estas medidas. Este hecho nos obliga a una reflexión de la metodología utilizada, cuestión reiterada, necesaria y casi consustancial con nuestra propia actividad, de manera que consigamos armonizar la necesidad de impartir unos contenidos, obligados por la normativa legal, a la vez que consigamos una mayor interacción con los alumnos para lograr esa metodología activa y compartida que queremos para nuestras clases.

después de años de docencia conocemos las dificultades y la necesidad de continuar en la búsqueda de nuevas aportaciones.

En Historia de España, así como en el resto de materias de nuestro departamento, seguimos incorporando las aportaciones de las nuevas tecnologías de manera que forman parte de la metodología utilizada en el aula.

Tal como hemos señalado anteriormente, en el aula se ha utilizado diariamente el Proyector para la exposición de los contenidos mediante la sucesión de presentaciones elaboradas para mejorar la adquisición de conocimientos por parte de nuestros alumnos, aunque no tanto como en cursos pasados, ya que en algunos casos hemos detectado que el alumno adopta una actitud excesivamente pasiva.

Además se han recopilado materiales audiovisuales de corta duración de tiempo para lograr reforzar su asimilación e interesar a los alumnos. Entendemos que de esta forma las clases han mejorado al ser más activas y reducir la monotonía de las exposiciones orales aunque nos queda todavía un importante camino de mejora.

Hemos seguido la dinámica de otros cursos de forma que todo el material elaborado se ha puesto a disposición de los alumnos a través del *class room*. De esta manera han podido tener para su uso estas presentaciones que facilitaban el conocimiento de los contenidos.

Con cada uno de los temas en que dividimos esta materia, elaborados por el Departamento y en posesión de los alumnos, se les planteaban diversas actividades que tenían que realizar. Principalmente en las mismas nos hemos preocupado de que trabajaran sobre los textos y las cuestiones, objeto de EBAU . Estas actividades eran de entrega obligatoria para superar la materia y han permitido complementar la explicación en clase y hacer que los alumnos conozcan aspectos de forma personal y directa recogiendo información de diversas fuentes.

### **Actividades Extraescolares**

El 1 de abril de 2022 realizamos una Visita cultural a Madrid. Se realizó, organizado por nuestro departamento con alumnos/as de 2º Bachillerato y tratábamos de aunar la profundización de conocimientos visitando lugares como el Palacio Real, el Museo del Prado y el Planetario, con el conocimiento de lugares de interés de la ciudad de Madrid.

La actividad fue un éxito de participación con 67 alumnos que fueron acompañados por cuatro profesores. De forma previa a la realización de esta visita, elaboramos un folleto informativo para lograr un mayor aprovechamiento. Se incluía un plano de la zona de centro de esta ciudad, datos históricos del Palacio Real y una selección de diez obras fundamentales de arte para facilitar la visita en el Museo del Prado.

Durante la mañana, no fue posible entrar a visitar el Palacio Real pero se sustituyó por una visita guiada por diversos escenarios de la ciudad desde la zona del Palacio hasta la Puerta del Sol. Se realizaron diversas paradas en las que el Jefe de Departamento, Albino Feijoo Gómez, fue explicando los hechos más significativos de cada lugar. Esta exposición fue seguida con mucho interés por parte de todos los que participamos en la actividad.

Por la tarde los alumnos/as tenían la alternativa de visitar el Museo del Prado o el Planetario. En la actividad del Museo del Prado, los participantes, en su mayoría de la modalidad del Bachillerato de Humanidades y Ciencias Sociales, tenían en el folleto entregado una selección de obras realizadas por la profesora del departamento Ana María García Gutiérrez, que hacía más accesible el conocimiento de estas obras. Además por parte de Albino Feijoo Gómez, se fueron explicando las características más importantes de cada obra.

### **Evaluación:**

A lo largo del curso hubo una coordinación entre los dos profesores que impartimos esta materia para realizar diversas pruebas de evaluación y requerir de los alumnos diversas actividades. De nuevo el objetivo era doble: profundizar en el conocimiento de la Historia de España y, a la vez, conseguir una capacitación para la realización de las pruebas EBAU. Por ello los modelos de los exámenes se fueron ajustando a esos requerimientos.

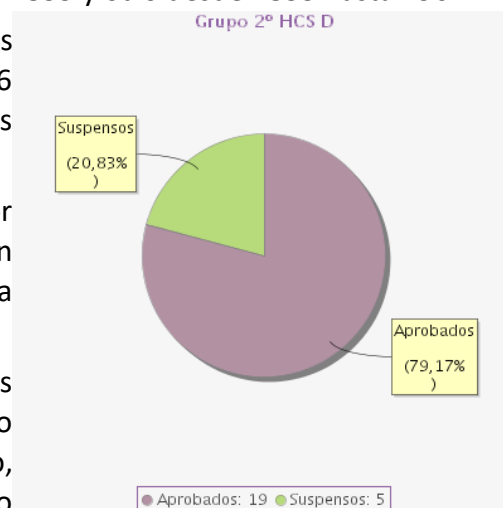
En la primera evaluación hicimos un examen de los aspectos más significativos de la Prehistoria, Edad Antigua, Edad Media y Edad Moderna hasta 1700. En la segunda evaluación se realizaron dos exámenes: uno con los contenidos de la época entre 1700 y 1833 y otro desde 1833 hasta 1902.

En la 3ª Evaluación hicimos dos exámenes de los contenidos: uno desde 1902 hasta 1936 y otro desde 1936 hasta 1975 pero incluyendo cuestiones requeridas por los coordinadores EBAU.

También hicimos un examen final de recuperación por evaluación, para los alumnos con alguna evaluación suspensa. En junio se realizó la prueba extraordinaria para los alumnos suspensos en mayo.

En el análisis de los resultados se aprecia, según los gráficos que se adjuntan, que los datos son muy satisfactorios y eso mismo se aprecia en los resultados que, en este momento, conocemos de las Pruebas EBAU en la convocatoria de junio de 2022, con un 100 % de aprobados en el centro.

Este hecho nos anima a continuar con la metodología utilizada.



## **2º BACHILLERATO C/D DE GEOGRAFÍA (RAQUEL PÉREZ).**

### **MEMORIA FINAL DE 2º BACHILLERATO EN LA MATERIA DE GEOGRAFÍA DE ESPAÑA.** **CURSO 2021/2022. -**

#### **Descripción del grupo:**

El grupo de Geografía de España de 2º Bachillerato, está compuesto por 35 alumnos y alumnas de los grupos C y D, distribuidos en dos grupos, bastante heterogéneos, en cuanto a motivación por la



materia, esfuerzo y trabajo.

En ambos grupos, había un porcentaje de alumnos que durante la mayor parte del curso, han trabajado muy poco, con ciertos límites y carencias a la hora de asimilar los contenidos y, sobre todo, las mayores dificultades las encontraban en el desarrollo de las prácticas, tanto de G<sup>3</sup> Física como de G<sup>3</sup> Humana. La razón principal, es falta de implicación, pasividad, falta de trabajo y de realización de los comentarios cuando la profesora lo requería. Por otro lado, había un grupo de alumnos que estaban en el lado opuesto, es decir, con una actitud, unas ganas de trabajo y unos resultados muy buenos que se han mantenido hasta el final.

Debemos mencionar los casos particulares de un alumno y una alumna que han tenido una actitud negativa ante la materia, podría decirse, que han tenido absentismo pasivo durante todo el año, porque estaban en clase, pero en ningún momento hicieron el ademán de ponerse a trabajar, y los exámenes, los entregaban completamente en blanco.

Por otro lado, hemos tenido un alumno, que una vez comenzado el segundo trimestre, pasadas algunas semanas, tomó la decisión de abandonarlo ya que los resultados de la 1<sup>a</sup> evaluación habían sido negativos en la mayoría de las materias, y le estaba costando mucho esfuerzo continuar con el segundo trimestre, no viendo recompensado todo el trabajo que realizaba en casa en los resultados que tenía .

#### **Cumplimiento de la programación:**

Los contenidos de la materia se han adaptado, en todo momento, a la propuesta de contenidos, conceptos y prácticas preferentes para las pruebas de EBAU, en la materia que nos concierne.

Debemos mencionar, que una vez comenzado el curso y ya en el mes de noviembre, se convocó una reunión extraordinaria por parte de la Coordinación de EBAU para proponer la reducción de contenidos y prácticos preferentes. Se sometió a votación a todos los departamentos de los IES de la Comunidad Autónoma y el resultado salió positivo, es decir, que se cambiaba la propuesta de contenidos y prácticos preferentes. Por lo que el primer trimestres se ha seguido la propuesta antigua y en los otros dos, ya la nueva.

La programación se ha cumplido en su totalidad siguiendo la siguiente temporalización en cada trimestre:

<b>Evaluación</b>	<b>Contenidos</b>
1 <sup>º</sup>	El espacio geográfico español
	La diversidad climática
	La diversidad hídrica, vegetal y edáfica
	Los paisajes naturales y las interacciones naturaleza-sociedad
2 <sup>º</sup>	El espacio rural
	La industria en España

	Las actividades turísticas
	El transporte y su papel en el territorio
3ª	La población española
	El espacio urbano
	La organización territorial de España

#### **Análisis de la metodología:**

La metodología, ha sido expositiva, apoyada en todo momento, con medios audiovisuales para transmitir al alumnado la parte teórica, pero también trabajando mucho la parte práctica en cuanto a comprensión, realización y análisis de textos, gráficos de todo tipo, mapas, climogramas pirámides de población, etc., siempre teniendo en el punto de mira, el objetivo final de las pruebas para el acceso a la universidad, por lo que esta metodología ha estado marcada, en todo momento, por el factor “tiempo”, mucha materia, muchos prácticos (aunque con la nueva propuesta se han reducido sustancialmente) y poco tiempo material.

Por lo tanto, podríamos resumir, que ha estado basada en la alternancia de dos tipos básicos de estrategia:

- **Expositiva:** para la presentación de las unidades, hechos, teoría y conceptos, imágenes, mapas de modo que ayudara al alumnado a situarse claramente y a tener una visión panorámica o introductoria del tema que se trataba, y a medida que se avanzaba, más profunda del mismo. Esta estrategia ha estado acompañada de actividades complementarias de aplicación que ayudasen a asimilar lo explicado y engarzar los nuevos conocimientos con los que ya tenía el alumnado, y de prácticas de comentarios de diversa índole, teniendo en cuenta los propuestos por EBAU.

- **De Indagación:** en las que se proponía al alumnado problemas en los que tuviese que utilizar reflexivamente conceptos y técnicas de trabajo, para intentar resolverlos y adquirirlos de una manera consistente, sobre todo, análisis de datos, comentarios de mapas o de gráficos de todo tipo, obtener conclusiones y una opinión crítica, en algunos de los casos.

#### **Aplicación de criterios de evaluación y calificación:**

Como parte del procedimiento ordinario de evaluación, se ha realizado una prueba objetiva cada dos temas, siempre siguiendo el modelo propuesto por EBAU.

Los alumnos que no superaron algunas de las tres evaluaciones, hicieron examen de recuperación en mayo y aquellos que obtuvieron una calificación negativa tuvieron la oportunidad de recuperar la materia en el examen extraordinario del mes de junio.

#### **Resultados académicos y su valoración:**

Los resultados académicos han sido satisfactorios, puesto que en la evaluación ordinaria, han obtenido calificación negativa dos alumnos, de los treinta y cuatro que estaban matriculados de los cuales, ninguno se ha presentado al examen extraordinario de junio.

Los resultados por evaluación quedan recogidos en la siguiente tabla:

	1ª EVALUACIÓN	2ª EVALUACIÓN	E. Ordinaria
APROBADOS	27 79,41 %	30 88,23 %	32 94,11 %
SUSPENSOS	7 20,58 %	4 11,76 %	2 5,88 %

## 2º BACHILLERATO. GRUPOS C Y D DE HISTORIA DEL ARTE. (ANA ISABEL GARCÍA GUTIÉRREZ).

2º BACHILLERATO C Y D DE HISTORIA DEL ARTE (ANA ISABEL GARCÍA GUTIÉRREZ).

### **Cumplimiento de la programación**

Los contenidos impartidos en la asignatura de Historia del Arte se han adaptado a los exigidos en el programa de EBAU.

Contenidos desarrollados por evaluación:

Evaluación Unidades didácticas

Primera El arte griego

El arte romano

El arte islámico en España

El arte románico

Segunda El arte gótico

El Renacimiento

El Barroco

Tercera Neoclasicismo y Romanticismo

Impresionismo y Postimpresionismo

La arquitectura de los siglos XIX y XX

La pintura de la primera mitad del siglo XX

### **Análisis de la metodología**

La metodología utilizada se ha basado fundamentalmente en la explicación del profesor. Pero en Arte, las explicaciones deben apoyarse obligatoriamente en la visualización de las obras para que los alumnos puedan entender y asimilar los conceptos básicos de la materia. En este sentido, la pizarra digital existente en el aula se convierte en una herramienta cotidiana. Además de la proyección de imágenes, se han utilizado otros recursos, como vídeos o la búsqueda de información complementaria a través de Internet (pero el condicionante del tiempo del que se dispone y la extensión de la materia limitan la utilización de dichos recursos). En todo momento se ha buscado la participación de los alumnos en el aula.

Las actividades propuestas han consistido sobre todo en comentarios de obras de arte con el objeto de que el alumno aprenda a observar, analizar y contextualizar, siendo capaz de aplicar los conocimientos adquiridos. Para ello se les ha proporcionado un guion de comentario en el que se especifican aquellos aspectos que deben tener en cuenta. Las obras propuestas están extraídas de la relación establecida para la EBAU.

### **Aplicación y criterios de evaluación**

Se han hecho dos exámenes en el primer y tercer trimestre. En el segundo, por la mayor extensión de los temas, se realizaron tres.

Los exámenes han seguido el modelo de la prueba de EBAU, incluyendo un tema de desarrollo, dos obras para comentar y dos obras para indicar estilo y autor.

Tanto en los exámenes como en los comentarios, además de los contenidos, se ha valorado la capacidad del alumno para organizar y exponer con claridad los conceptos y el uso correcto de la terminología específica de la materia.

Se han aplicado los criterios de calificación recogidos en la programación: pruebas escritas, 90%; y trabajo en casa y en el aula, 10%.

Los alumnos que suspendieron alguna evaluación tuvieron la oportunidad de recuperarla en un nuevo examen al comienzo del trimestre siguiente. Y en mayo hubo otro examen para aquellos que tenían suspensa alguna evaluación.

#### **Valoración de los resultados académicos**

GRUPO	APROBADOS	SUSPENSOS
C	9	0
D	0	1

Los resultados académicos han sido buenos en cuanto al número de aprobados y las calificaciones obtenidas. La actitud de los alumnos ha sido positiva, respondiendo favorablemente a las actividades propuestas y por su participación en el aula.

Destacar que el suspenso se debe a una alumna que ha acumulado a lo largo del curso un número muy elevado de faltas de asistencia a clase.

La principal dificultad se debe a que es una materia con un vocabulario específico que los alumnos deben conocer y saber utilizar, y con unos contenidos que, aunque estudiado en cursos anteriores, lo han hecho como unos contenidos más dentro de cada período en cursos anteriores, lo han hecho como unos contenidos más dentro de cada periodo histórico.

### **3.2. ANÁLISIS DE LOS RESULTADOS POR EL DEPARTAMENTO.**

Los resultados académicos se resumen cuantitativamente en los cuadros comparativos del curso 2006-07, 2007-08, y 2008-09, 2010-011, 2011-12, 2013-14, 2014-15 2015-16 y 2017-18, 2018-19, 2019-20, 2020-21 y 2021-22:

# RESULTADOS ACADÉMICOS DEPARTAMENTO DE HISTORIA-APROBADOS

	2006-07	2007-08	2008-09	2009-10	2010-11	2011-12	2012-13	2013-14	2014-15	2015-16	2016-17	2017-18	2018-19	2019-20	2020-21	2021-22
	%Aprob.	%Aprob.	%Aprob.	%Aprob.	%Aprob.	%Aprob.	%Aprob.	%Aprob.	%Aprob.	%Aprob.	%Aprob.	%Aprob.	%Aprob.	%Aprob.	%Aprob.	%Aprob.
CC.SS 1º A E.S.O.	55,00	55,00	70,00	65,00	70,00	60,00	73,30	82,76	69,23	75,00	83,33	68,00	85,19	85,71	88,24	89,00
CC.SS 1º B E.S.O.	0,00	51,00	60,00	84,00	63,00	50,00	70,97	61,54	60,00	73,00	63,64	100,00	85,71	81,48	72,22	90,00
CC.SS 1º C E.S.O.	0,00	0,00	0,00	0,00	0,00	0,00	0,00	0,00	0,00	0,00	73,68	83,33	0,00	0,00	60,00	77,78
1º E.S.O.	55,00	53,00	65,00	74,50	66,50	55,00	72,14	72,15	64,62	74,00	73,55	83,78	85,45	83,64	74,00	79,31
CC.SS 2º A E.S.O.	65,00	69,00	50,00	71,00	94,00	76,00	69,50	77,68	74,07	62,50	71,43	60,71	95,83	92,00	80,00	71,43
CC.SS 2º B E.S.O.	55,00	68,00	60,00	61,00	54,00	53,00	56,52	76,00	72,00	60,00	41,67	66,67	90,91	87,50	60,00	52,94
CC.SS 2º C E.S.O.	0,00	0,00	0,00	0,00	0,00	0,00	0,00	0,00	0,00	0,00	0,00	0,00	82,35	0,00	27,78	68,75
2º E.S.O.	60,00	68,50	55,00	66,00	74,00	64,50	63,01	76,84	73,04	61,22	55,56	63,64	90,48	89,80	56,90	63,83
TOT. 1 CICLO	43,75	60,75	60,00	70,25	70,25	59,75	67,57	74,50	68,83	67,63	66,75	75,74	88,00	86,67	64,71	74,98
CC.SS 3º A E.S.O.	76,00	76,00	81,00	76,50	100,00	92,86	100,00	100,00	90,91	76,47	95,24	88,46	87,50	100,00	100,00	100,00
CC.SS 3º B E.S.O.	80,00	87,00	91,00	88,80	81,00	83,33	92,00	95,83	90,00	88,89	95,45	76,00	96,43	10,00	100,00	93,33
CC.SS 3º C E.S.O.	70,00	70,00	71,00	0,00	0,00	0,00	0,00	0,00	75,00	94,12	0,00	0,00	85,19	89,47	94,12	75,00
CC.SS 3º D E.S.O.	44,00	83,00	0,00	0,00	0,00	0,00	0,00	0,00	0,00	0,00	0,00	0,00	0,00	0,00	100,00	81,82
3º E.S.O.	67,50	79,00	81,00	82,65	90,50	88,10	96,00	97,92	85,30	86,54	95,35	82,35	90,14	97,06	98,41	88,68
CC.SS 4º A E.S.O.	100,00	75,00	95,00	100,00	82,00	89,00	84,21	89,47	100,00	92,31	64,52	91,67	91,67	100,00	94,12	85,71
CC.SS. 4º B E.S.O.	90,00	63,00	82,00	82,30	69,00	45,00	84,62	69,57	76,19	83,87	93,10	91,67	100,00	100,00	72,22	85,00
CC.SS 4º C E.S.O.															100,00	77,78

CC.SS. 4º D E.S.O.															95,00	94,12
4º E.S.O.	95,00	69,00	88,50	91,15	75,50	67,00	84,42	79,52	88,10	88,09	78,81	91,67	95,84	100,00	90,34	85,53
TOT 2º CICLO	76,67	75,67	84,00	86,90	83,00	77,55	90,21	88,72	86,42	87,13	87,08	86,95	92,16	79,89	94,43	86,60
TOT E.S.O	70,56	69,70	73,33	78,58	76,63	68,65	78,89	81,61	78,60	78,46	75,78	80,72	90,08	82,91	81,69	81,62
Hª Contemp. 1º C Bach.	79,00	63,00	50,00	65,00	75,00	85,00	84,00	84,62	88,46	58,62	93,33	76,67	>	100,00	90,91	92,30
Hª Contemp. 1º D Bach.	61,00	82,00	60,00	68,00	97,00	70,00	92,00	74,19	76,00	61,90	90,32	86,67	96,40	100,00	87,50	85,19
TOT 1º BCH	70,00	72,50	55,00	66,50	86,00	77,50	88,00	78,95	82,23	60,26	91,83	81,67	98,21	100,00	89,13	88,68
Hª España 2º A Bach.	80,00	86,00	100,00	79,00	87,00	77,14	94,29	76,47	89,47	92,86	94,40	82,76	84,38	100,00	84,21	84,62
Hª España 2º B Bach.	63,00	77,00	84,00	40,90	51,00	62,96	84,62	82,61	76,92	60,87	93,33	67,86	87,10	100,00	0,00	84,62
Hª España 2º C Bach.	87,00	53,00	87,00	68,20	76,00	71,88	81,48	59,26	70,37	68,00	76,47	70,00	79,31	100,00	81,48	70,83
Hª España 2º D Bach.	0,00	0,00	0,00	0,00	0,00	0,00	0,00	0,00	78,95	83,87	65,38	90,00	66,67	93,45	73,08	79,15
TOT Hª ESP.	76,67	72,00	90,33	62,70	71,33	70,66	86,80	72,78	78,93	76,40	82,40	77,66	80,17	96,77	79,16	78,43
Geografía 2º C Bach.	92,00	77,00	59,00	54,50	80,00	85,19	88,46	95,65	84,62	69,57	90,00	87,10	90,00	100,00	86,96	85,71
Geografía 2º D Bach.	80,00	60,00	59,00	80,00	81,00	82,35	77,78	53,33	93,33	62,50	84,62	0,00	0,00	100,00	86,67	100,00
TOT GEO	86,00	68,50	59,00	67,25	80,50	83,77	83,12	78,85	88,98	66,04	86,96	87,10	90,00	100,00	86,84	94,12
Hª Arte 2º D	100,00	91,00	100,00	100,00	93,00	100,00	100,00	100,00	88,89	100,00	90,00	85,71	70,97	100,00	100,00	0,00
Hª Arte 2º C	0,00	0,00	0,00	0,00	0,00	95,00	95,65	92,86	92,86	50,00	100,00	0,00	0,00	83,33	85,71	0,00
TOT Hª Arte	100,00	91,00	100,00	100,00	93,00	97,50	97,80	95,65	95,65	75,00	89,29	85,71	70,97	90,00	90,00	90,91

<b>MED. BCH</b>	83,17	76,00	76,08	74,11	82,71	82,36	88,93	81,56	86,45	69,42	87,62	83,03	84,84	96,69	86,28	88,04
<b>MED. TOTAL</b>	76,86	72,85	74,71	76,34	79,67	75,50	83,91	81,58	82,52	73,94	81,70	81,88	87,46	89,80	83,99	84,83

## RESULTADOS ACADÉMICOS DEPARTAMENTO DE HISTORIA-SUSPENSOS

	2006-07	2007-08	2008-09	2009-10	2010-11	2011-12	2012-13	2013-14	2014-15	2015-16	2016-17	2017-18	2018-19	2019-20	2020-21	2021-22
	%Susp.	%Susp.	%Susp.	%Susp.	%Susp.	%Susp.	%Susp.	%Susp.	%Susp.	%Susp.	%Susp.	%Susp.	%Susp.	%Susp.	%Susp.	%Susp.
<b>CC.SS 1º A E.S.O.</b>	45,00	45,00	30,00	35,00	30,00	40,00	26,70	17,24	30,77	25,00	16,67	32,00	14,81	14,29	11,76	20,00
<b>CC.SS 1º B E.S.O.</b>	0,00	49,00	40,00	16,00	37,00	50,00	29,03	38,46	40,00	26,92	36,36	0,00	14,29	18,52	27,78	20,00
<b>CC.SS 1º C E.S.O.</b>	0,00	0,00	0,00	0,00	0,00	0,00	0,00	0,00	0,00	0,00	26,32	16,67	0,00	0,00	40,00	22,22
<b>1º E.S.O.</b>	45,00	47,00	35,00	25,50	33,50	45,00	27,87	27,85	35,39	26,00	26,45	16,22	14,55	16,36	26,00	20,69
<b>CC.SS 2º A E.S.O.</b>	35,00	31,00	50,00	29,00	6,00	24,00	30,40	22,22	25,93	37,50	28,57	39,29	4,17	8,00	20,00	28,57
<b>CC.SS 2º B E.S.O.</b>	45,00	32,00	40,00	39,00	46,00	47,00	43,44	24,00	28,00	40,00	58,33	33,33	9,09	12,50	40,00	47,06
<b>CC.SS 2º C E.S.O.</b>	0,00	0,00	0,00	0,00	0,00	0,00	0,00	0,00	0,00	0,00	0,00	0,00	17,65	0,00	72,22	31,25
<b>2º E.S.O.</b>	40,00	31,50	45,00	34,00	26,00	35,50	36,92	23,11	26,97	38,78	44,44	36,36	9,52	10,20	43,00	36,17
<b>TOT. 1 CICLO</b>	31,25	39,25	40,00	29,75	29,75	40,25	32,39	25,48	31,18	32,36	33,25	24,26	12,00	13,33	35,29	28,18
<b>CC.SS 3º A E.S.O.</b>	24,00	24,00	19,00	22,40	0,00	7,14	0,00	0,00	9,09	23,53	4,76	11,54	12,50	0,00	0,00	0,00
<b>CC.SS 3º B E.S.O.</b>	20,00	13,00	9,00	11,20	19,00	16,67	8,00	4,17	10,00	11,11	4,55	24,00	3,57	0,00	0,00	6,67
<b>CC.SS 3º C E.S.O.</b>	30,00	30,00	29,00	0,00	0,00	0,00	0,00	0,00	25,00	5,88	0,00	0,00	14,81	10,53	5,88	25,00
<b>CC.SS 3º D E.S.O.</b>	56,00	17,00	0,00	0,00	0,00	0,00	0,00	0,00	0,00	0,00	0,00	0,00	0,00	0,00	12,00	18,18
<b>3º E.S.O.</b>	32,50	21,00	19,00	16,80	9,50	11,91	4,00	2,09	14,70	13,46	4,65	17,65	9,86	2,94	1,59	11,32
<b>CC.SS 4º A E.S.O.</b>	0,00	25,00	5,00	0,00	8,00	11,00	15,79	10,53	0,00	7,69	35,48	8,33	8,33	0,00	5,88	14,29
<b>CC.SS. 4º B E.S.O.</b>	10,00	37,00	18,00	17,50	31,00	55,00	15,38	30,43	23,81	16,13	6,90	8,33	0,00	0,00	27,70	15,00

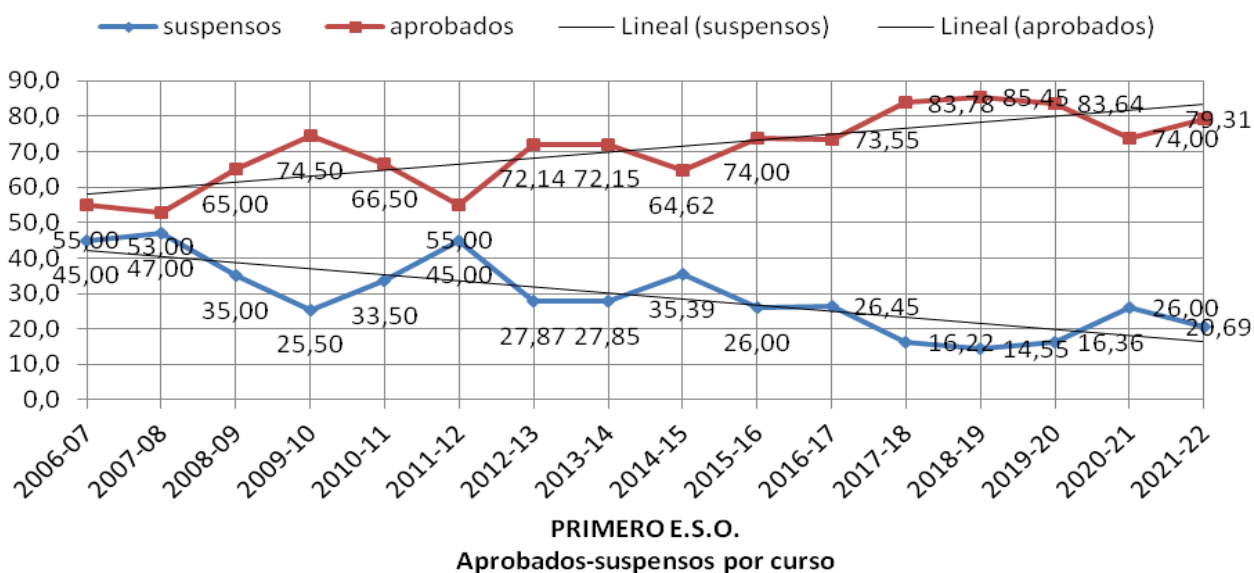
<b>CC.SS 4º C E.S.O.</b>															0,00	22,22
<b>CC.SS. 4º D E.S.O.</b>															5,00	5,88
<b>4º E.S.O.</b>	5,00	31,00	11,50	8,75	19,50	33,00	15,59	20,48	11,91	11,91	21,19	8,33	4,17	0,00	9,65	14,47
<b>TOT 2º CICLO</b>	23,33	24,33	16,00	12,78	14,50	22,45	9,79	11,28	13,58	12,87	12,92	13,05	7,84	2,11	7,06	13,41
<b>TOT E.S.O</b>	29,44	30,30	26,67	21,26	22,13	31,35	21,09	18,38	21,40	21,53	24,22	19,28	9,92	7,09	19,16	19,74
<b>Hª Contemp. 1º C Bach.</b>	21,00	37,00	50,00	35,00	25,00	15,00	16,00	15,38	11,54	41,38	6,67	23,33	0,00	0,00	9,09	7,69
<b>Hª Contemp. 1º D Bach.</b>	39,00	18,00	40,00	32,00	3,00	30,00	8,00	25,81	24,00	38,10	9,68	13,33	3,57	0,00	12,50	14,81
<b>TOT 1º BCH</b>	30,00	27,50	45,00	33,50	14,00	22,50	12,00	21,05	17,77	39,74	8,18	18,33	1,79	0,00	10,87	11,32
<b>Hª España 2º A Bach.</b>	20,00	14,00	0,00	21,00	13,00	22,86	5,71	23,53	10,53	7,14	5,56	17,24	15,62	0,00	15,79	15,38
<b>Hª España 2º B Bach.</b>	38,00	23,00	16,00	59,10	49,00	37,04	15,38	17,39	23,08	39,13	6,67	32,14	12,90	0,00	0,00	15,38
<b>Hª España 2º C Bach.</b>	13,00	47,00	13,00	31,80	24,00	28,20	18,52	40,74	26,63	32,00	23,53	30,00	20,69	0,00	18,52	29,17
<b>Hª España 2º D Bach.</b>	0,00	0,00	0,00	0,00	0,00	0,00	0,00	0,00	21,05	16,13	34,64	10,00	33,33	6,45	26,92	20,83
<b>TOT Hª ESP.</b>	23,67	28,00	9,67	37,30	28,67	29,37	13,20	27,22	20,32	23,60	17,60	22,35	19,86	3,23	20,08	21,57
<b>Geografía 2º C Bach.</b>	8,00	23,00	41,00	45,50	20,00	14,81	11,54	4,35	15,38	30,43	10,00	12,90	10,00	0,00	13,04	14,29
<b>Geografía 2º D Bach.</b>	20,00	40,00	41,00	20,00	19,00	17,65	22,22	46,67	6,67	37,50	15,38	0,00	0,00	0,00	13,33	0,00
<b>TOT GEO</b>	14,00	31,50	41,00	32,75	19,50	16,23	16,88	21,05	11,03	33,97	13,04	12,90	10,00	0,00	13,16	5,88
<b>Hª Arte 2º D</b>	0,00	9,00	0,00	0,00	7,00	0,00	0,00	0,00	11,11	0,00	10,00	14,29	29,03	0,00	0,00	0,00
<b>Hª Arte 2º C</b>	0,00	0,00	0,00	0,00	0,00	5,00	4,35	7,14	7,14	50,00	0,00	0,00	0,00	16,67	14,29	0,00
<b>TOT Hª Arte</b>	0,00	9,00	0,00	0,00	7,00	2,50	2,18	4,35	4,35	25,00	10,70	14,29	29,03	10,00	10,00	9,09
<b>MED. BCH</b>	16,92	24,00	23,92	25,89	17,29	17,65	11,06	18,42	13,37	30,58	12,38	16,97	15,17	3,31	13,53	11,97
<b>MED. TOTAL</b>	23,18	27,15	25,29	23,58	19,71	24,50	16,08	18,40	17,38	26,05	18,30	18,12	12,55	5,20	16,34	15,85



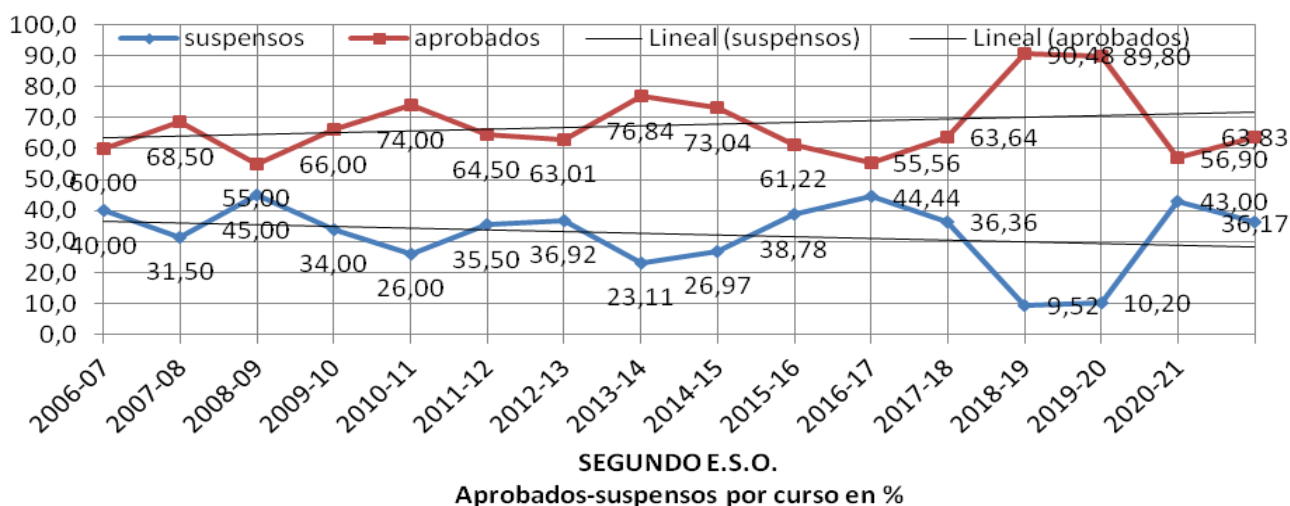
## E.S.O.

### Primer ciclo E.S.O.

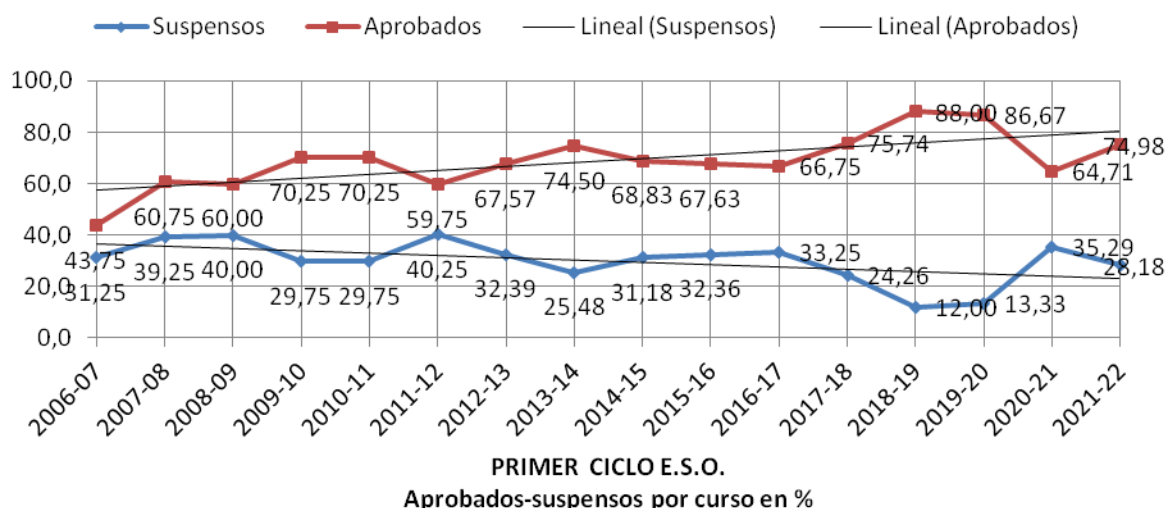
En primer lugar hacer constar que en estos resultados de la E.S.O., al igual que en 1° de Bachillerato, los datos se refieren a la evaluación final extraordinaria, y no a la ordinaria, como en cursos pasados, por lo que son datos definitivos.



En 1° de la E.S.O. los resultados de este año son mejores que los del año anterior, volviendo a niveles de 2016-17. A y B obtienen resultados buenos, pero el C ha sido un grupo muy irregular, y el D es el que mejores resultados cuantitativos obtiene.



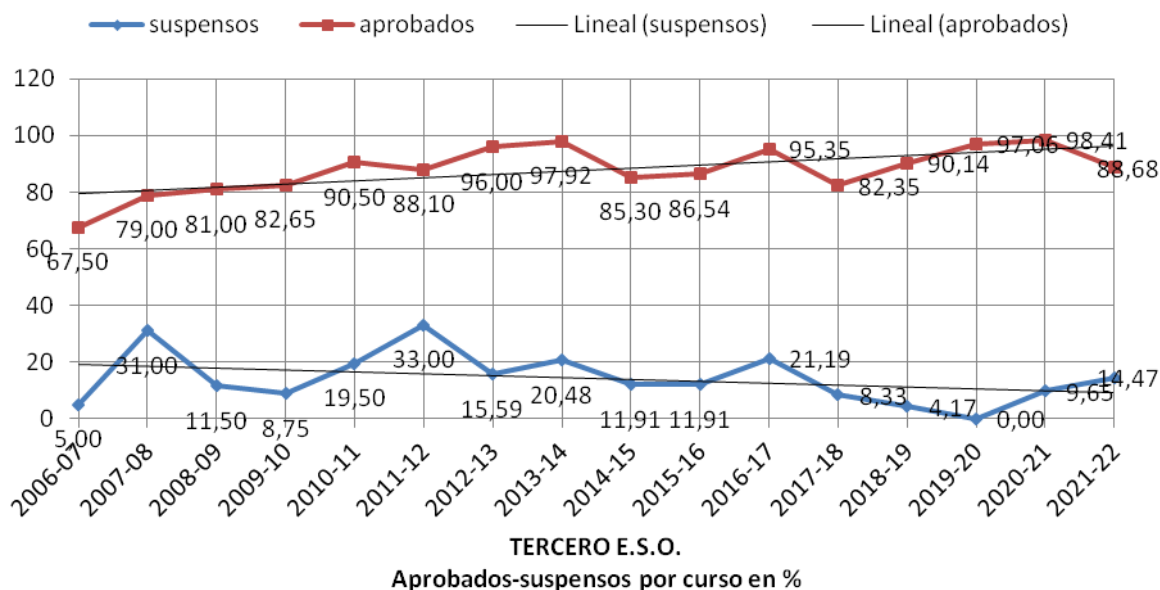
En 2° de la E.S.O los resultados son algo mejores que el curso pasado, pero son los segundos peores de la serie histórica, cerca del 50% de alumnos suspensos. El B y el C ha sido de los peores grupos, aunque todos los grupos han tenido la misma profesora y la misma metodología, con continuas revisiones y adecuación a las necesidades y particularidades de los alumnos.



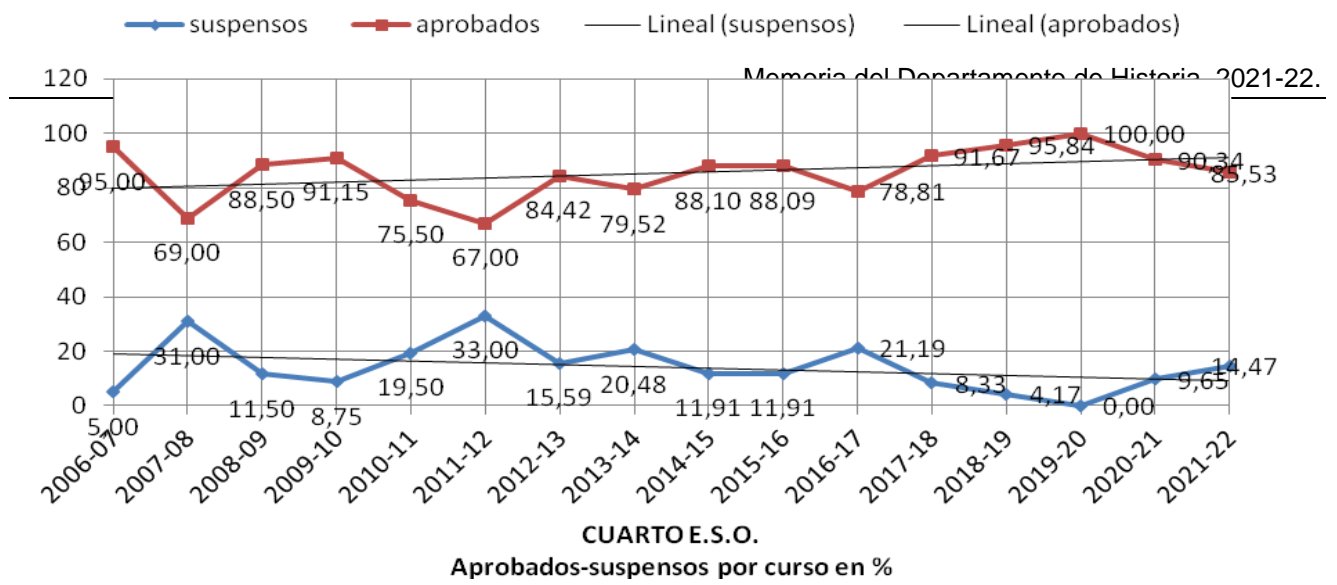
**Globalmente los resultados de Primer ciclo** han mejorado notablemente, sobre todo gracias al 2º A y a los primeros de la E.S.O. Definitivamente parece que se ha superado los efectos del COVID, muy pernicioso académicamente a estos niveles, aunque se nota ciertos “retraso” en la adquisición de conocimientos procedente de los dos años anteriores.

### Segundo ciclo de la E.S.O.

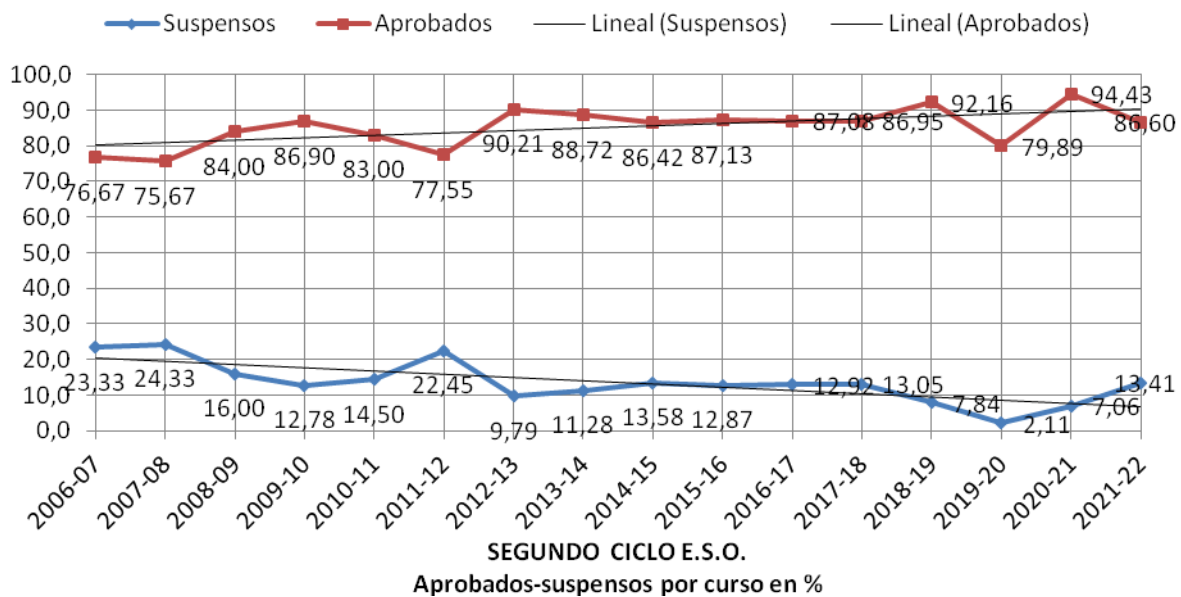
#### En 3º de la E.S.O.



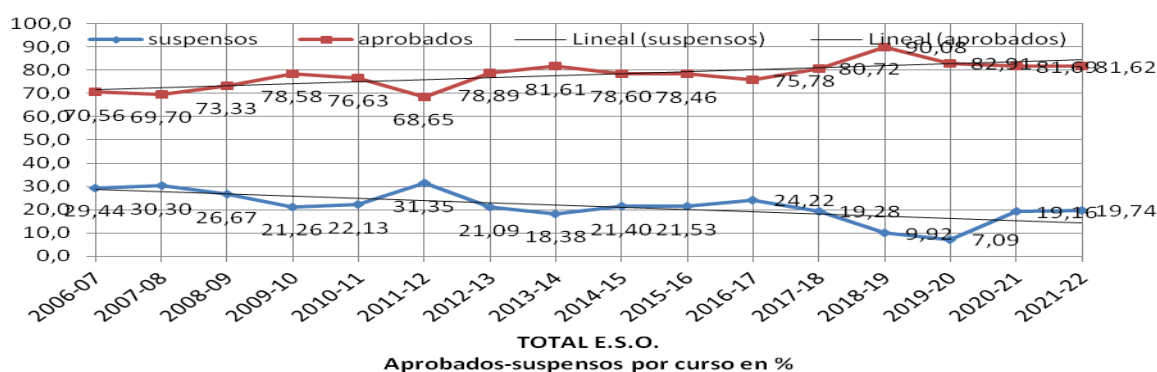
En 3º los resultados ha empeorado algo respecto al año pasado. Los grupos C y D, han tenido unos resultados más discretos, mientras que el A y B han mantenido la excepcionalidad académica de cursos pasados. La relación cuantitativa entre bilingüe y no bilingüe se ha mantenido muy similar durante todo el curso, sin grandes diferencias, siempre y cuando excluyamos de las estadísticas a los alumnos más complicados, que están en no bilingüe fundamentalmente.



En cuarto vemos como los resultados son muy buenos, superando el 80% de aprobados, aunque peores que el curso pasado. El C ha bajado bastante los resultados, pero el A y el B se han mantenido en la media de cursos pasados, y el D, excepcionalmente ha obtenido los mejores datos cuantitativos. Al igual que en 3º, no podemos establecer grandes diferencias entre bilingüe y grupo no bilingüe.



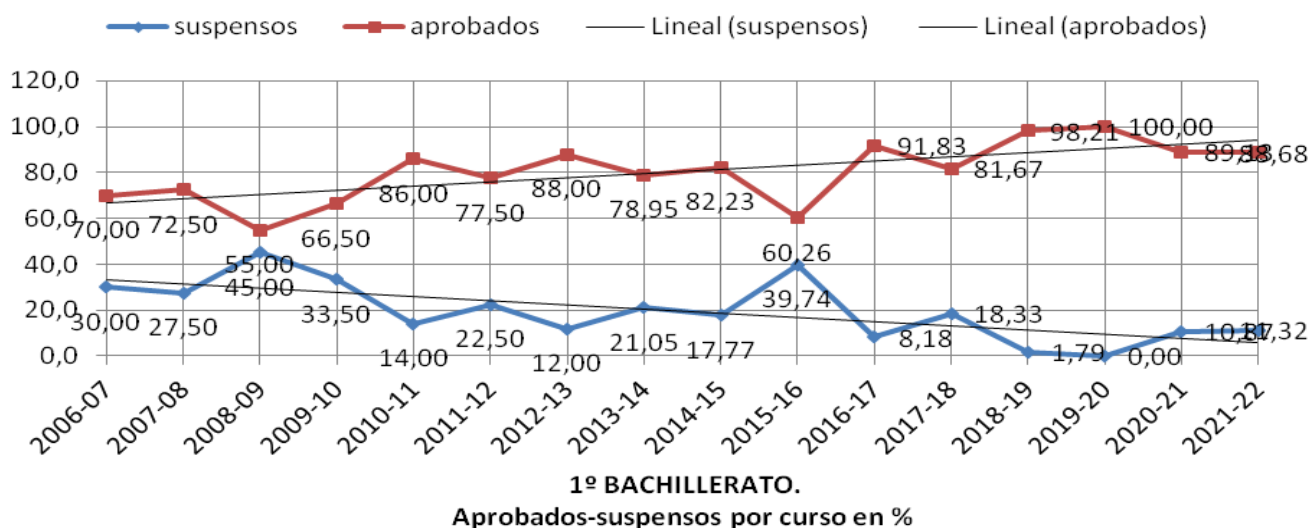
Los resultados en segundo ciclo han empeorado respecto al curso pasado en un 8% de aprobados menos. Los resultados son buenos, pero se ha interrumpido la tendencia ascendente del curso pasado y volvemos a la media de la serie histórica.



En líneas generales, en la E.S.O., los resultados son buenos, por encima de la media histórica, manteniéndonos por encima de la media de la serie histórica, a pesar del estancamiento en tercero y cuarto.

## BACHILLERATO:

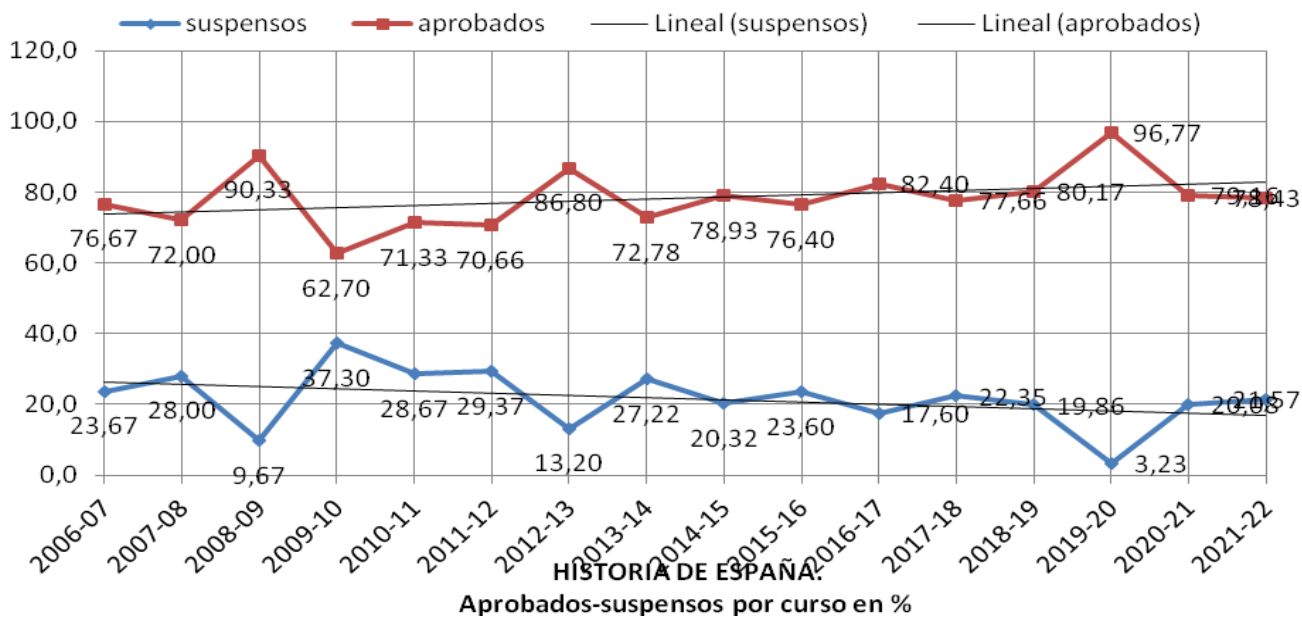
### PRIMERO DE BACHILLERATO:



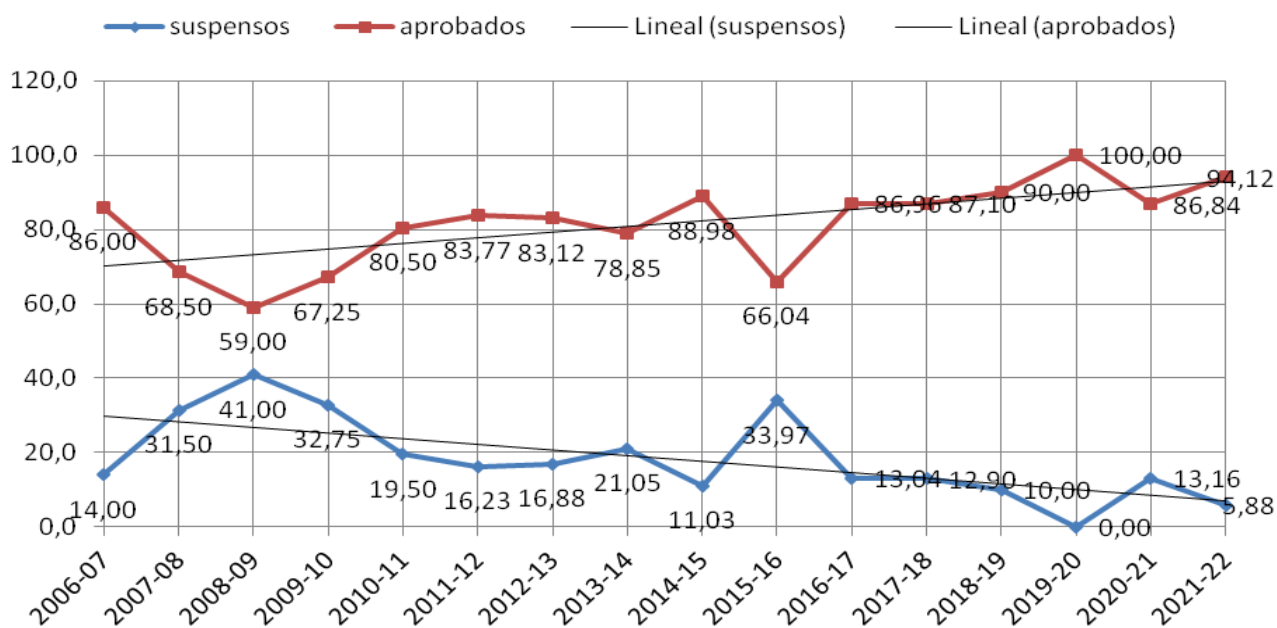
En 1º de bachillerato, los resultados son muy similares al curso pasado, con un 88% de aprobados. Es muy difícil mejorar cuantitativamente estas cifras, con escasas diferencias entre los dos grupos, aunque son mejores los resultados del C que en el grupo D. El cambio de profesora no ha afectado a los resultados, aunque los problemas de aprendizaje arrastrados en los dos años de COVID si se notan en los análisis cualitativos. Las notas y, sobre todo, el manejo y comprensión de algunos conceptos básicos son los que más han sufrido. Habrá que esperar al comportamiento de estos alumnos en segundo de bachillerato.

**SEGUNDO DE BACHILLERATO:**

En Hª de España los resultados puramente cuantitativos demuestra la falsedad de los fríos datos

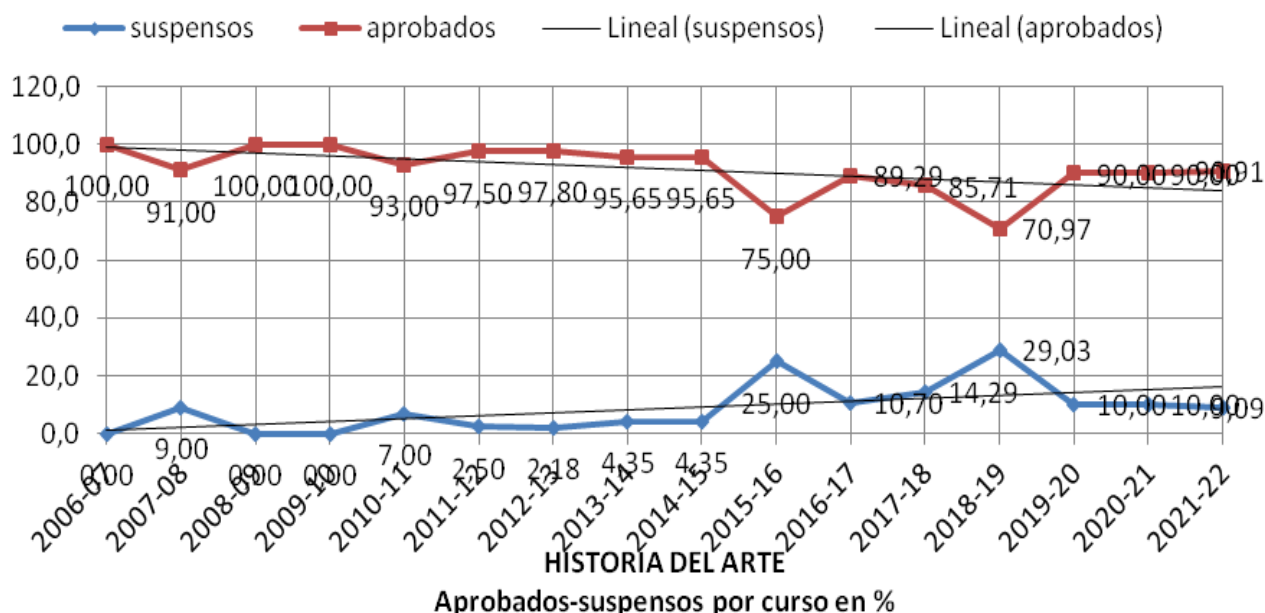


estadísticos. Según estas cifras este curso ha sido peor que el pasado, y nada más lejos de la realidad. Ha sido un curso excepcional cualitativamente hablando. Nunca habíamos tenido tantos alumnos y tan buenos en Historia de España, como demuestra el número de calificaciones con un 10, y como demuestra, por encima de todo, su comportamiento en EBAU, con las mejores notas que se recuerdan. Sin embargo, es cierto que hay un número importante de alumnos que desde la segunda evaluación decidieron abandonar el curso o abandonar alguna asignatura, a sabiendas de que podían titular con una suspensa. Esta es la explicación del mayor número de suspensos. A pesar de que la Hª de España, curso a curso, es una de las áreas más problemáticas para el alumnado, con mayor contenido y con un temario absurdo, los alumnos de este año la han afrontado con una seriedad y un nivel de esfuerzo que hasta este curso no habíamos visto.



**GEOGRAFÍA.**  
Aprobados-suspensos por curso en %

En **geografía** observamos que los resultados están por encima de la media, y que después del descenso de matriculación de hace tres años, se ha recuperado bastante el número de alumnos matriculados en esta asignatura, aunque sin alcanzar los de antaño. Si excluimos la comparación con el curso 2019-20, los resultados pueden considerarse muy buenos, y en selectividad (Los que se han presentado al examen) también se han reproducido estos resultados excelentes.

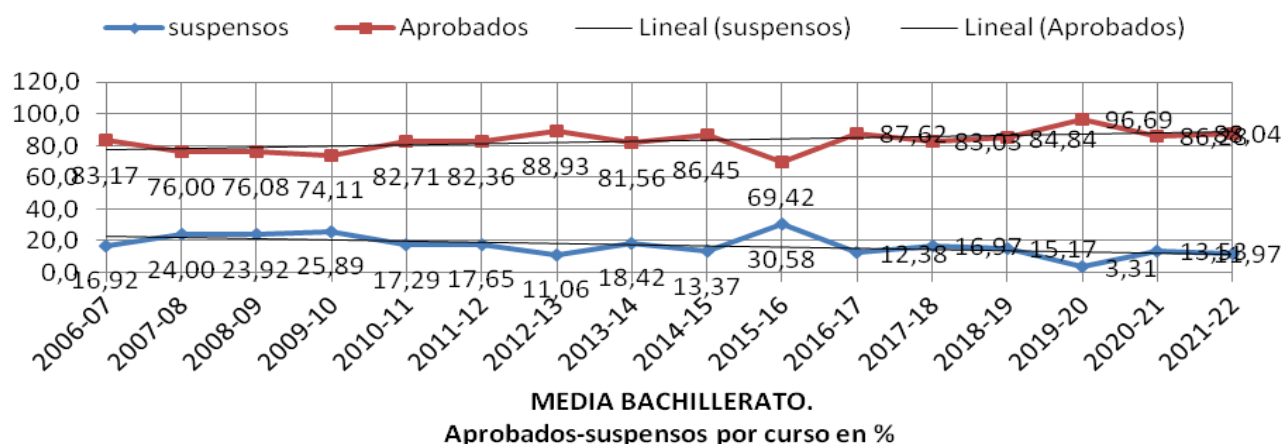


**HISTORIA DEL ARTE**  
Aprobados-suspensos por curso en %

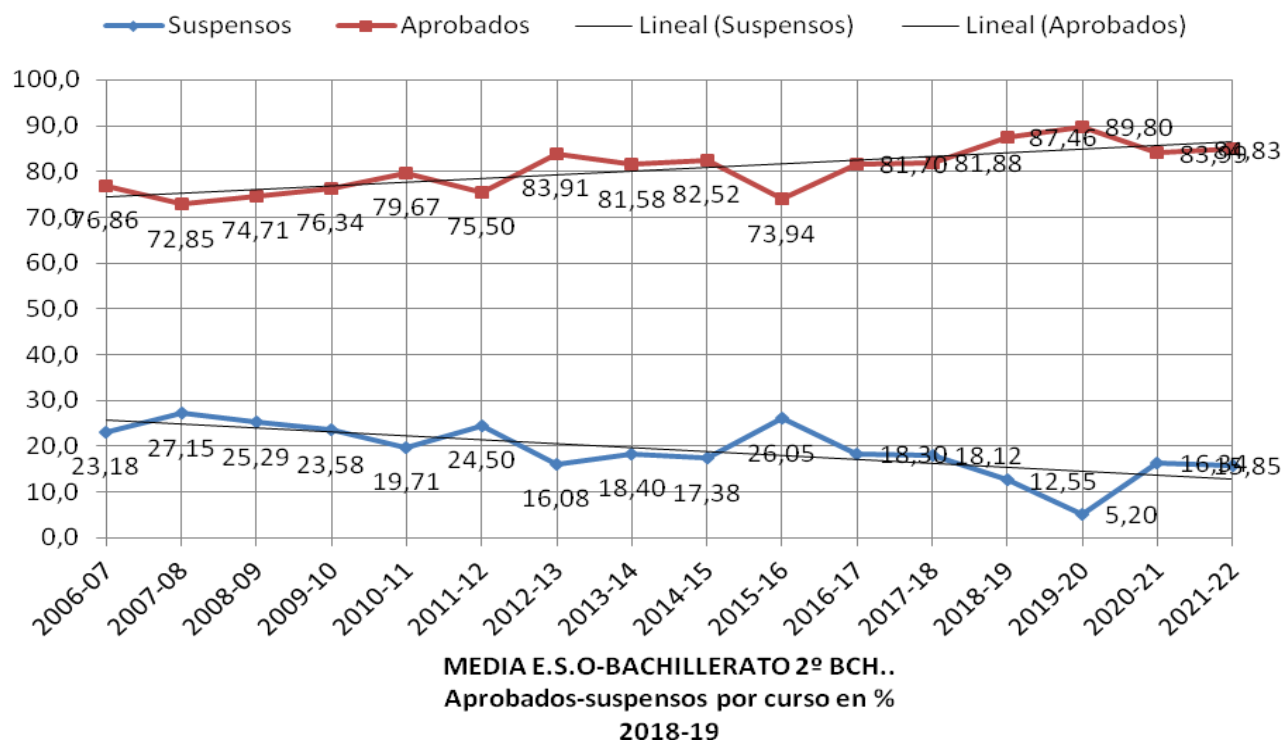
En **Historia del Arte** los resultados son muy buenos, como casi todos los años con un 90% de aprobados. Son pocos alumnos, pero con resultados muy buenos, aunque en selectividad sólo se presentó un alumno.



En el gráfico siguiente vemos como en el **conjunto del bachillerato** los resultados han mejorado ligeramente respecto al curso pasado.



En este cuadro resumimos las medias de aprobados suspensos de los diferentes niveles impartidos por profesores del Departamento. Vemos como los resultados medios mantienen por encima de la media de toda la serie histórica, siendo los segundos mejores de la serie. Todo esto a pesar del descenso en el número de aprobados en 2º de Bachillerato (Historia) y en los dos primeros cursos de la E.S.O.



### Pendientes y EBAU.

Finalmente, los resultados de pendientes han sido muy positivos, ya que en la E.S.O. aprueban todos

los alumnos presentados a las pruebas de evaluación. En Bachillerato este año no había alumnos con pendientes del Departamento.

En Junio se matricularon 65 alumnos en Historia de España, y a pesar del número de alumnos, las notas han sido muy buenas. El examen era difícil por inesperado, ya que repitieron uno de los temas del año pasado y otro tema jamás había “caído” en selectividad. Aún así las notas son muy buenas: 27 alumnos han obtenido una calificación de 9 ó más (8 con un 10); 12 entre 8-9; 4 entre 7-8; 9 entre 6-7; 7 alumnos entre 5-6; uno con un 4; y sólo 4 suspensos.

En Geografía se presentaron 6 alumnos, de los que cuatro han obtenido notas superiores a 9, uno con 8,75 y uno con 5,75.

En Historia del Arte se presentó un alumno, que ha obtenido un 10.

En Junio se matricularon 69 alumnos en Historia de España, con notas mucho mejores que las del curso pasado: Diez alumnos obtuvieron notas por encima de 9 (Tres de ellos con un 10), otros 10 fueron calificados con notas entre 7 y 9; un total de 9 alumnos con calificaciones entre 5 y 7; y el resto con aprobados raspado. Ningún alumno ha suspendido la historia en selectividad.

En Geografía sólo se presentaron sólo se matricularon 4 alumnos, de los uno no se presentó y los otros 3 aprobaron con 8,25, 8,75 y 7,5.

En Historia del Arte se matricularon tres alumnos, pero sólo hizo el examen uno y obtuvo un 9,75.

## 4. ACTIVIDADES EXTRAESCOLARES.

En la programación inicial se propusieron una serie de actividades para desarrollar durante el curso, pero debido a la excepcionalidad COVID no se han desarrollado. Sólo se llevaron a cabo aquellas actividades que se diseñaron en el aula.

Destacamos:

Participación en el Plan para difundir la utilización de la Biblioteca del Centro, fomentando la lectura y la utilidad de este recurso

Participación en el Plan de Lectura del Centro de forma activa.

### **Participación en proyectos y programas del centro.**

Desde principio de curso Albino Feijoo Gómez ha participado como miembro del Equipo de Biblioteca en el proyecto de dinamización de la misma, y ha colaborado con el Departamento de Lengua en el Proyecto de Lectura, así como en el mantenimiento del punto del rincón de lectura en uno de los vestíbulos del centro.

### **ACTIVIDADES VARIAS.**

El profesorado del Departamento y el propio departamento han participado en actividades organizadas por otros o institucionalmente por el propio Centro: Traslados a otros institutos para asistir a conferencias, sesiones de poesía, teatro en Plasencia, durante las horas lectivas; y actividades dentro del Centro: Actividades Informativas y Formativas organizadas por el Departamento de Orientación, Actividades de Lectura en Primer y Segundo Ciclo, etc.

### **ACTIVIDADES ORGANIZADAS POR EL DEPARTAMENTO O PARTICIPADAS DIRECTAMENTE POR PROFESORES DEL DEPARTAMENTO.**

### **ACTIVIDADES COMPLEMENTARIAS Y EXTRAESCOLARES.3º**



Hay que destacar la importancia de este tipo de actividades, puesto que van a permitir al alumnado desarrollar su autonomía personal y madurez. Al ponerse en contacto con el mundo real, nos sirve para transmitirles, de forma efectiva la funcionalidad de los aprendizajes. Deben verse como una forma de educación y diversión conjunta. Por ello, se debe subrayar el perfil pedagógico y evaluable de estas actividades. Se han realizado las siguientes:

➤ **3º ESO**

- Visita con el alumnado de 3º ESO al Parque Eólico de Plasencia con el Departamento de Física y Química, aprovechando que compartimos contenidos relacionados con las fuentes de energía
- Participación con los alumnos/as de 3º ESO en la fase local de la II Olimpiada Junior de Geografía.

**4º ESO**

- El departamento de Geografía e Historia ha realizado una actividad extraescolar con los cursos de 4º de ESO A-B-C, visitando la exposición de Transitus de la Edades del Hombre en Plasencia (Cáceres) el día 24 de mayo de 2022.

**2º BACHILLERATO.**

Excursión a Madrid el 8 de abril, con alumnos de los cuatro grupos de bachillerato, para visitar: Madrid de los austrias, Palacio Real y su entorno, Museo del Prado (alumnos humanidades) y Planetario (Alumnos ciencias)

## **5. VALORACIÓN RELACIONES CON OTROS DEPARTAMENTOS, INSTITUCIONES Y JUNTA DIRECTIVA Y PROPUESTAS FINALES.**

La colaboración y el buen ambiente general han facilitado el desarrollo del Curso. No ha existido dificultad alguna para el desarrollo de las relaciones lógicas entre este departamento y el resto del Centro, colaborando siempre que ha sido posible y necesario.

Respecto a la Junta Directiva, los miembros de este Departamento han contado en todo momento con el apoyo y la colaboración de la Junta Directiva ante cualquier problema que ha surgido, igualmente la organización del centro ha facilitado las relaciones entre todos los miembros de la comunidad educativa.

Muestra de estas buenas relaciones ha sido la colaboración con otros Departamentos, como Lengua, Matemáticas, Economía o Actividades Extraescolares. Así mismo, la colaboración con el Departamento de Orientación ha sido constante, debido a razones evidentes y al necesario intercambio de impresiones y material.

Este Departamento valora muy positivamente la organización, desde Jefatura de Estudios, del funcionamiento de control de faltas, aunque considera conveniente comunicar por escrito y carta, las faltas y los apercibimientos a los padres. Los problemas, cuando los ha habido, derivan sobre

todo del sistema informático y el programa Rayuela. Así mismo, se valora especialmente la frenética actividad de Jefatura de Estudios en los pasillos, que permite controlar el descontrol de los más jóvenes, aunque en muchos casos resulta imposible.

A lo largo del curso, los miembros del Departamento han participado regularmente en Consejo Escolar, CCP y Claustro, y en las Actas de dichos órganos se recogen debidamente sus intervenciones.

Destacar también las relaciones con el Departamento de Orientación, con reuniones semanales y/o quincenales con los tutores de este Primer Ciclo de Secundaria, donde hemos abordado la problemática que nos presentaban estos alumnos tan disruptivo que hemos mencionado anteriormente. Programábamos actividades en conjunto y aspectos organizativos además de intercambiar información relevante en muchos casos de índole familiar.

Mención especial merece la labor de la Educadora Social con la que hemos tenido una coordinación permanente, siendo de especial importancia y ayuda para los tutores de estos grupos.

Respecto al Equipo Directivo, también ellos han sufrido la problemática de alumnos difíciles teniendo que intervenir constantemente procediendo a expulsiones y formación de expedientes, amén de entrevistas mil con cada una de las familias de estos alumnos.

En lo referente a las propuestas de mejora a nivel de Centro, destacamos las siguientes:

- Mantener la política de mejora en la dotación de medios Tics en las aulas, solicitando el reparto de herramientas informáticas entre todos los alumnos y profesores.
- Adaptar los horarios y los espacios para que los alumnos y profesores tengan que trasladarse lo menos posible, para acabar con el caos de los últimos cursos, en los que, por falta de espacios, cada día impartimos clase en aulas distintas, y los alumnos trasladan todo su material casi cada hora de aula en aula.
- Mejorar la comunicación con el Técnico Informático para que algunos problemas que surgen en el momento de impartir la clase puedan solucionarse rápidamente:
- Sería muy útil que el profesorado dispusiese de un documento que recopilase todos los documentos del Centro y sus reformas: Proyecto Educativo, Reglamento de Organización y Funcionamiento, Protocolo de Participación de las Familias, Normas Actividades Extraescolares, etc., etc.
- El funcionamiento del aula para alumnos con correcciones disciplinarias puede mantenerse, pero convendría abundar en esta solución con el aula de Convivencia, con horas lectivas para profesores encargados y tareas específicas para alumnos con un programa de atención especial, evitando que esta medida se convierta en un recurso fácil para “librarse” de alumnos difíciles.
- Adaptar la ratio a la problemática de los grupos.
- Trabajar para lograr una mayor consideración de nuestra profesión en cuanto al esfuerzo en el trabajo dentro y fuera del aula y del Centro.
- Creemos que los profesores llevan a cabo determinadas tareas administrativas que no les corresponden y que les llevan a confusiones y retrasos innecesarios. Existe una secretaría y una conserjería que debe ocuparse de estos menesteres: Envío de cartas a alumnos y padres, ensobrar esas cartas. Ahora, sorprendentemente, esas tareas las hacen profesores y tutores, cuando a ellos sólo les correspondería redactar esos escritos.
- Mejorar la formación en TICs y el material para integrarlas en la práctica académica diaria



## 6. INVENTARIO DEPARTAMENTO.

### INVENTARIO DEPARTAMENTO DE HISTORIA

Nº Orden	Fecha Alta	Categoría	Área	Descripción	Proveedor	Ubicación	Precio	Nº Serie	Fecha Baja
1	###	Mapa Mural	Geografía	Planisferio de Peters	Vicens Vives	S. Mapas	38,75	N-52	0-0-0
2	###	Mapa Mural	Geografía	Planisferio de Peters	Vicens Vives	S. Mapas	38,75	N-52	
3	###	Mapa Mural	Geografía	Europa Físico-Político	Vicens Vives	S. Mapas	34,76	N-34	
4	###	Mapa Mural	Geografía	España Físico-Político	Vicens Vives	S. Mapas	34,76	N-1 NE	
5	###	Mapa Mural	Geografía	España Físico-Político	Vicens Vives	S. Mapas	34,76	N-1 NE	
6	Desconocido	Mapa Mural	Geografía	Península Ibérica: Clima, geología, etc.		S. Mapas			
7	Desconocido	Mapa Mural	Geografía	España físico-político		S. Mapas			
8	Desconocido	Mapa Mural	Geografía	España físico-político		S. Mapas			
9	Desconocido	Mapa Mural	Geografía	España físico-político		S. Mapas			
10	Desconocido	Mapa Mural	Geografía	Europa físico-político		S. Mapas			
11	Desconocido	Mapa Mural	Geografía	Europa físico-político		S. Mapas			
12	Desconocido	Mapa Mural	Geografía	Europa físico-político		S. Mapas			
13	Desconocido	Mapa Mural	Geografía	Europa físico-político		S. Mapas			
14	Desconocido	Mapa Mural	Geografía	Europa físico-político		S. Mapas			#
15	Desconocido	Mapa Mural	Geografía	América físico-político		S. Mapas			
16	Desconocido	Mapa Mural	Geografía	África físico-político		S. Mapas			
17	Desconocido	Mapa Mural	Geografía	África físico-político		S. Mapas			
18	Desconocido	Mapa Mural	Geografía	Asia físico-político		S. Mapas			
19	Desconocido	Mapa Mural	Geografía	Asia físico-político		S. Mapas			
20	Desconocido	Mapa Mural	Geografía	Planisferio político de Peters		S. Mapas			Extraviado
21	Desconocido	Mapa Mural	Geografía	Planisferio físico-político		S. Mapas			
22	Desconocido	Mapa Mural	Geografía	Planisferio temático		S. Mapas			
23	Desconocido	Mapa Mural	Geografía	Planisferio relieve marino		S. Mapas			
24	Desconocido	Fotografía Aérea	Geografía	Navalmoral		S. Mapas			BAJA-2016
25	Desconocido	Fotografía Aérea	Geografía	Coria		S. Mapas			BAJA-2016
26	Desconocido	Fotografía Aérea	Geografía	Extremadura		S. Mapas			BAJA-2016
27	Desconocido	Fotografía Aérea	Geografía	España		S. Mapas			BAJA-2016
28	Desconocido	Mapa Mural	Historia	Prehistoria europea-Prehistoria Península Ibérica		S. Mapas			
29	Desconocido	Mapa Mural	Historia	Las primeras civilizaciones-Grecia Clásica		S. Mapas			
30	Desconocido	Mapa Mural	Historia	Hispania romana-Islam, Imperio Bizantino, Imperio Carolingio		S. Mapas			

31	Desconocido	Mapa Mural	Historia	La Europa del Año Mil-La desmembración de Al-Ándalus	S. Mapas			
32	Desconocido	Mapa Mural	Historia	La Europa del Año Mil-La desmembración de Al-Ándalus	S. Mapas			
33	Desconocido	Mapa Mural	Historia	Europa feudal-Reconquista siglo XIII	S. Mapas			
34	Desconocido	Mapa Mural	Historia	Europa feudal-Reconquista siglo XIII	S. Mapas			
35	Desconocido	Mapa Mural	Historia	Apertura rutas oceánicas-Europa hacia 1550	S. Mapas			
36	Desconocido	Mapa Mural	Historia	La Reforma-Península Ibérica siglos XVI al XVIII	S. Mapas			
37	Desconocido	Mapa Mural	Historia	La Reforma-Península Ibérica siglos XVI al XVIII	S. Mapas			
38	Desconocido	Mapa Mural	Historia	La guerra de los 30 años-América siglo XVII	S. Mapas			
39	Desconocido	Mapa Mural	Historia	La Europa de Utrecht-Imperios coloniales siglo XVIII	S. Mapas			
40	Desconocido	Mapa Mural	Historia	El Imperio napoleónico-España siglo XIX	S. Mapas			
41	Desconocido	Mapa Mural	Historia	La Emancipación de América Latina-Unificación Italia y Alemania	S. Mapas			
42	Desconocido	Mapa Mural	Historia	El Imperialismo colonialista-El reparto de África	S. Mapas			
43	Desconocido	Mapa Mural	Historia	El Imperialismo colonialista-El reparto de África	S. Mapas			
44	Desconocido	Mapa Mural	Historia	El siglo XX	S. Mapas			
45	Desconocido	Mapa Mural	Historia	Asia a principios siglo XX-La I Guerra Mundial	S. Mapas			
46	Desconocido	Mapa Mural	Historia	Asia a principios siglo XX-La I Guerra Mundial	S. Mapas			
47	Desconocido	Mapa Mural	Historia	Europa 1919-1939-La II República y la Guerra Civil española	S. Mapas			
48	Desconocido	Mapa Mural	Historia	La II Guerra Mundial	S. Mapas			
49	Desconocido	Mapa Mural	Historia	El mundo actual-El mundo actual y Europa	S. Mapas			
50	Desconocido	Audiovisuales	Dpto.	Proyector Diapositivas	S. Profesores			
51	Desconocido	Mobiliario	Dpto.	Armario estantería	Departamento			
52	Desconocido	Mobiliario	Dpto.	Armario estantería	Departamento			
53	Desconocido	Mobiliario	Dpto.	Armario con estantería y 2 puertas	Departamento			
54	Desconocido	Mobiliario	Dpto.	Estantería metálica	Departamento			
55	Desconocido	Mobiliario	Dpto.	Mesa aparatos informáticos	Departamento			
56	Desconocido	Mobiliario	Dpto.	6 mesas individuales alumnos	Departamento			BAJA-2016
57	Desconocido	Mobiliario	Dpto.	6 sillas alumnos	Departamento			BAJA-2016
58	Desconocido	Mobiliario	Dpto.	1 sillón profesor	Departamento			BAJA-2016
59	Desconocido	Mobiliario	Dpto.	Una mesa profesor	Departamento			BAJA-2016

Memoria del Departamento de Historia, 2021-2022.

60	Desconocido	Audiovisuales	Dpto.	Impresora Epson EPL 5900		Departamento			BAJA-2018
61	Desconocido	Audiovisuales	Dpto.	Equipo informático: CPU, Pantalla, teclado, altavoces y ratón.		Departamento			#
62	Desconocido	VHS	Historia	9 cintas VHS - Memoria de España.		Departamento			
63	Desconocido	VHS	Arte	La Catedral		Departamento			
64	Desconocido	VHS	Historia	El Mundo Feudal		Departamento			
65	Desconocido	VHS	Historia	Así fue el siglo XX El principio de una nueva era; Los locos años 20; Dictadores.		Departamento			
66	Desconocido	VHS	Historia	100 fotos del siglo XX ( 5 cintas VHS)		Departamento			
67	Desconocido	VHS	Historia	Mujeres del 36		Departamento			
68	Desconocido	VHS	Historia	Historia del siglo XX		Departamento			
69	###	CD-ROM	Geografía	Países y ciudades del Mundo		Departamento			
70	###	CD-ROM	Geografía	Municipios de Extremadura		Departamento			
71	###	CD-ROM	Geografía	Anuario El País 2000		Departamento			BAJA2018
72	Desconocido	CD-ROM	Historia	Grandes Civilizaciones: Alborear humano	Dolmen	Departamento			
73	Desconocido	CD-ROM	Historia	Grandes Civilizaciones: Tierra de Faraones	Dolmen	Departamento			
74	Desconocido	CD-ROM	Historia	Grandes Civilizaciones: El esplendor griego	Dolmen	Departamento			
75	Desconocido	CD-ROM	Historia	Grandes Civilizaciones: La China Milenaria	Dolmen	Departamento			
76	Desconocido	CD-ROM	Historia	Grandes Civilizaciones: El poder de la Cruz	Dolmen	Departamento			
77	Desconocido	CD-ROM	Historia	Grandes Civilizaciones: La India, paraíso de Mil dioses	Dolmen	Departamento			
78	Desconocido	CD-ROM	Historia	Grandes Civilizaciones: Revelación Islámica	Dolmen	Departamento			
79	Desconocido	CD-ROM	Historia	Grandes Civilizaciones: Los Hijos de Abraham	Dolmen	Departamento			
80	###	DVD	Arte	Colección DVDs Historia del Arte: Grecia	Dolmen	Departamento	8,30 €		
81	###	DVD	Arte	Colección DVDs Historia del Arte: Roma	Dolmen	Departamento	8,30 €		
82	###	DVD	Arte	Colección DVDs Historia del Arte: Bizantino-Cristiano	Dolmen	Departamento	8,30 €		
83	###	DVD	Arte	Colección DVDs Historia del Arte: Románico	Dolmen	Departamento	8,30 €		
84	###	DVD	Arte	Colección DVDs Historia del Arte: Gótico	Dolmen	Departamento	8,30 €		
85	###	DVD	Arte	Colección DVDs Historia del Arte: Renacimiento	Dolmen	Departamento	8,30 €		
86	###	DVD	Arte	Colección DVDs Historia del Arte: Barroco	Dolmen	Departamento	8,30 €		

87	###	DVD	Arte	Colección DVDs Historia del Arte: Rococó	Dolmen	Departamento	8,30 €		
88	###	DVD	Arte	Colección DVDs Historia del Arte: Siglo XIX	Dolmen	Departamento	8,30 €		
89	###	DVD	Arte	Colección DVDs Historia del Arte: Siglo XX	Dolmen	Departamento	8,30 €		
90	Desconocido	CD-ROM	Historia	Col. Grandes Batallas Historia: La Gran Guerra (1914-1918)	Dolmen	Departamento			
91	Desconocido	CD-ROM	Historia	Col. Grandes Batallas Historia: Alejandro, el genio de la guerra.	Dolmen	Departamento			
92	Desconocido	CD-ROM	Historia	Col. Grandes Batallas Historia: Julio Cesar, veni, vidi, vinci.	Dolmen	Departamento			
93	Desconocido	CD-ROM	Historia	Col. Grandes Batallas Historia: Las campañas de Napoleón	Dolmen	Departamento			
94	Desconocido	CD-ROM	Historia	Col. Grandes Batallas Historia: La Guerra de los Cien Años	Dolmen	Departamento			
95	Desconocido	CD-ROM	Historia	Col. Grandes Batallas Historia: España, auge y ocaso imperial	Dolmen	Departamento			
96	Desconocido	CD-ROM	Historia	Col. Grandes Batallas Historia: Entre Indochina y Vietnam	Dolmen	Departamento			
97	Desconocido	CD-ROM	Historia	Col. Historia de España: Dictadura franquista y transición	Dolmen	Departamento			
98	Desconocido	CD-ROM	Historia	Col. Historia de España: II República y Guerra Civil	Dolmen	Departamento			
99	Desconocido	CD-ROM	Historia	Col. Historia de España: La España de las Revoluciones	Dolmen	Departamento			
100	Desconocido	CD-ROM	Historia	Col. Historia de España: Baja Edad Media I	Dolmen	Departamento			
101	Desconocido	CD-ROM	Historia	Col. Historia de España: Hispania Romana	Dolmen	Departamento			
102	Desconocido	CD-ROM	Historia	Col. Historia de España: Prehistoria y Culturas Antiguas	Dolmen	Departamento			
103	Desconocido	CD-ROM	Historia	Biografías: Adolf Hitler	Dolmen	Departamento			
104	Desconocido	CD-ROM	Historia	Biografías: Alejandro Magno	Dolmen	Departamento			
105	Desconocido	CD-ROM	Historia	Biografías: Octavio Augusto	Dolmen	Departamento			
106	Desconocido	CD-ROM	Historia	Biografías: Carlomagno	Dolmen	Departamento			
107	Desconocido	CD-ROM	Historia	Biografías: San Luis.	Dolmen	Departamento			
108	Desconocido	CD-ROM	Historia	Biografías: Carlos I	Dolmen	Departamento			
109	Desconocido	CD-ROM	Historia	Biografías: Luis XIV	Dolmen	Departamento			
110	Desconocido	CD-ROM	Historia	Biografías: Reina Victoria	Dolmen	Departamento			
111	Desconocido	CD-ROM	Historia	Biografías: Gorbachov	Dolmen	Departamento			
112	Desconocido	Diapositivas	Arte	89 carpetas diapositivas de Hª Arte Español. Muchos deteriorados	Hiares	Biblioteca			
113	Desconocido	Diapositivas	Arte	40 carpetas diapositivas Hª Universal del Arte y la Cultura	Hiares	Biblioteca			

114	Desconocido	Diapositivas	Arte	Diccionario Visual de términos y estilos pictóricos	Hiares	Biblioteca			
115	Desconocido	Diapositivas	Arte	Diccionario Visual de Pintores	Hiares	Biblioteca			
116	Desconocido	Diapositivas	Arte	Diccionario Visual de términos y estilos arquitectónicos	Hiares	Biblioteca			
117	Desconocido	Diapositivas	Geografía	Geografía e Historia de Extremadura	Hiares	Biblioteca			
118	Desconocido	Diapositivas	Geografía	8 carpetas Geografía Física y Humana del Mundo	Mare Nostrum	Biblioteca			
119	Desconocido	Diapositivas	Geografía	4 carpetas Geografía de España	Mare nostrum	Biblioteca			
120	Desconocido	VHS	Historia	Colección 13 VHS sobre la Transición Española-TVE.	El País	Biblioteca			
121	Desconocido	CD-ROM	Historia	9 CDs de la II Guerra Mundial	Dolmen	Departamento			
122	Desconocido	CD-ROM	Historia	Atlas de Historia Multimedia: Prehistoria y Antigua	Dolmen	Departamento			
123	Desconocido	CD-ROM	Historia	Atlas de Historia Multimedia: Edad Media	Dolmen	Departamento			
124	Desconocido	CD-ROM	Historia	Atlas de Historia Multimedia: Edad Moderna	Dolmen	Departamento			
125	Desconocido	CD-ROM	Historia	Atlas de Historia Multimedia: Edad Contemporánea	Dolmen	Departamento			
126	Desconocido	CD-ROM	Historia	Atlas de Historia Multimedia: Las Guerras Mundiales	Dolmen	Departamento			
127	Desconocido	CD-ROM	Arte	Gran Enciclopedia del Arte: Renacimiento	Dolmen	Departamento			
128	Desconocido	CD-ROM	Arte	Gran Enciclopedia del Arte: Romanticismo	Dolmen	Departamento			
129	###	Mapa Mural	Geografía	Asia Físico Política	Edigol	S. Mapas	36 €		
130	###	Mapa Mural	Geografía	África Físico Política	Edigol	S. Mapas	36 €		
131	###	Mapa Mural	Geografía	América Físico Política	Edigol	S. Mapas	36 €		
132	###	Mapa Mural	Geografía	Extremadura Físico Política	Edigol	S. Mapas	36 €		
133	###	Mapa Mural	Historia	La Europa Actual- El mundo actual (1985-2005)	Vicens Vives	S. Mapas	54 €		
134	###	Mapa Mural	Historia	La Primera Guerra Mundial-La Europa de Entreguerras.	Vicens Vives	S. Mapas	54 €		
135	###	Mapa Mural	Historia	Prehistoria europea-El Creciente Fértil	Vicens Vives	S. Mapas	54 €		
136	###	DVD	Historia	España: 20 años de integración europea, 1986-2006	UE	Departamento			
137	###	DVD	Arte	Hª Arte Planeta: Orígenes	Planeta	Departamento			
137	Desconocido	VHS	Historia	Así fue el siglo XXII GM; La posguerra; 1954-61; y Conquista del espacio.		Departamento			
138	###	DVD	Arte	Hª Arte Planeta: Tres continentes	Planeta	Departamento			
138	Desconocido	VHS	Historia	Así fue el siglo XX: Amenaza terrorista 1970-79; Era digital 80-89; Triunfo democracia 90-91.		Departamento			



139	###	DVD	Arte	Hª Arte Planeta: Extremo Oriente	Planeta	Departamento			
139	Desconocido	VHS	Historia	La revolución francesa		Departamento			
140	###	DVD	Arte	Hª Arte Planeta: Mundo Clásico	Planeta	Departamento			
141	###	DVD	Arte	Arte cristiano, Arte islámico	Planeta	Departamento			
142	###	DVD	Arte	Hª Arte Planeta: Edad Media	Planeta	Departamento			
143	###	DVD	Arte	Hª Arte Planeta: Renacimiento	Planeta	Departamento			
144	###	DVD	Arte	Hª Arte Planeta: Barroco	Planeta	Departamento			
145	###	DVD	Arte	Hª Arte Planeta: Siglo XIX	Planeta	Departamento			
146	###	DVD	Arte	Hª Arte Planeta: Mundo contemporáneo	Planeta	Departamento			
147	###	DVD	Historia	El lunes de las Navas de Tolosa	Sonimalaga	Departamento			
148	###	DVD	Historia	Segobriga	JCMA	Departamento			
149	###	CD-ROM	Historia	Biografías	Santillana	Departamento			
150	###	CD-ROM	Geografía	Anuario El Mundo 2000	El Mundo	Departamento			BAJA-2016
151	###	CD-ROM	Arte	Real Monasterio de Guadalupe	Ed. Guadalupe 2003	Departamento			
152	###	CD-ROM	Arte	Guía visual procesos constructivos catedral de Plasencia	CEX	Departamento			
153	###	CD-ROM	Historia	El Exilio	Fund. Jaime Vera	Departamento			
154	###	CD-ROM	Geografía	Atlas Mundial Encarta		Departamento			BAJA-2016
155	###	Audiovisuales	Dpto.	CPU clónico, 2 RAM, 160 Gb, DVDR, etc. Presupuesto Centro		Departamento	450	No consta	BAJA 2018
156	###	Audiovisuales	Dpto.	Pizarra digital donada a por Santillana	Santillana	Informático			#
157	Desconocido	Audiovisuales	Dpto.	Equipo informático: Pantalla, teclado, altavoces y ratón.		Departamento	6		#
158	###	DVD	Historia	Encuentros con monstruos	BBC	Departamento	6		
159	###	DVD	Historia	Caminando con cavernícolas	BBC	Departamento	6		
160	###	DVD	Historia	Historias de la Edad de Piedras	BBC	Departamento	6		
161	###	DVD	Historia	Los archivos secretos de los nazis	BBC	Departamento	6		
162	###	DVD	Historia	Día D: El desembarco de Normandía	BBC	Departamento	6		
163	###	DVD	Historia	Nazis: Un aviso de la Historia	BBC	Departamento	6		
164	###	DVD	Geografía	El relieve	Hiares	Departamento	39,66		
165	###	DVD	Geografía	La Población	Hiares	Departamento	24,14		
166	###	DVD	Geografía	Contaminación atmosférica en aguas y suelos	Hiares	Departamento	17,24		
167	###	DVD	Historia	La última batalla de los 300	FNAC	Departamento	0		
168	###	DVD	Historia	Una verdad incómoda	FNAC	Departamento	11,95		
169	###	DVD	Historia	La cruzadas: la cruz y la media luna	FNAC	Departamento	11,95		
170	###	DVD	Historia	La construcción de un imperio: La Grecia de Alejandro Magno y Los	FNAC	Departamento	11,95		

				bizantinos					
171	###	DVD	Historia	Los bizantinos	FNAC	Departamento	10,95		
172	###	DVD	Historia	Batalla de las Ardenas	FNAC	Departamento	9,95		
173	###	DVD	Historia	Guadalcanal	FNAC	Departamento	10,95	Extraviada	#
174	###	DVD	Historia	El último emperador	FNAC	Departamento	19,95		
175	###	DVD	Historia	Buenas noches y buena suerte	FNAC	Departamento	8,95		
176	###	DVD	Historia	Das Boot. El submarino	FNAC	Departamento	7,95		
177	###	DVD	Historia	Cartas desde Iwo Jima	FNAC	Departamento	11,95		
178	###	DVD	Historia	Banderas de nuestros padres	FNAC	Departamento	11,95		
179	###	DVD	Historia	El Hundimiento	FNAC	Departamento	11,95		
180	###	DVD	Historia	Lawrence de Arabia	FNAC	Departamento	7,95		
181	###	DVD	Historia	El puente sobre el río Kwai	FNAC	Departamento	7,95		
182	###	DVD	Historia	El Cid	FNAC	Departamento	6,95		
183	###	DVD	Historia	Bailando con lobos	FNAC	Departamento	11,95		
184	###	DVD	Historia	La colina de la hamburguesa	FNAC	Departamento	11,95		
185	###	DVD	Historia	Blac Hawk derribado	FNAC	Departamento	7,95		
186	###	DVD	Historia	Cronwell	FNAC	Departamento	8,95		
187	###	DVD	Historia	21 horas en Munich	FNAC	Departamento	11,95		
188	###	DVD	Historia	La caída del Imperio romano	FNAC	Departamento	6,95		
189	###	DVD	Historia	La batalla de Midway	FNAC	Departamento	8,95		
190	###	DVD	Historia	Julio Cesar: El conquistador de la Galia	FNAC	Departamento	8,95		
191	###	DVD	Historia	Apocalipsis Now	FNAC	Departamento	8,95		
192	###	DVD	Historia	Catalina de Rusia	FNAC	Departamento	11,95		
193	###	DVD	Historia	1492: La conquista del Paraíso	FNAC	Departamento	9,95		
194	###	DVD	Historia	Corea hora cero	FNAC	Departamento	9,95		
195	###	DVD	Historia	Guerra y Paz	FNAC	Departamento	11,95		
196	###	DVD	Historia	Elizabeth	FNAC	Departamento	11,95		
197	###	DVD	Historia	La batalla de Inglaterra	FNAC	Departamento	13,95		
198	###	DVD	Historia	Michael Collins	FNAC	Departamento	8,95		
199	###	DVD	Historia	Gandhi	FNAC	Departamento	8,95		
200	###	DVD	Historia	55 días en Pekín	FNAC	Departamento	6,95		
201	###	DVD	Historia	Genghis Khan	FNAC	Departamento	9,95		
202	###	DVD	Historia	Gladiator	FNAC	Departamento	11,95		
203	Desconocido	DVD	Historia	La chaqueta metálica	El País	Departamento			
204	Desconocido	DVD	Historia	Teléfono Rojo: Volamos hacia Moscú	El País	Departamento			
205	Desconocido	DVD	Historia	2001: Una Odisea del Espacio	El País	Departamento			
206	###	DVD	Geografía	El Valle del Jerte		Departamento			

207	###	CD-ROM	Historia	La guerra Civil Española (incompleto, 3 cd.)		Departamento			
208	###	Mapa Mural	Geografía	Mapa Mundi físico-político. Edigol	Teseo	S. Mapas	32,9		
209	###	Mapa Mural	Geografía	Europa físico-político. Edigol.	Teseo	S. Mapas	32,9		
210	Desconocido	CD-ROM	Historia	Grandes Civilizaciones: El poder de la Cruz	Dolmen	Departamento			
211	Desconocido	CD-ROM	Historia	Grandes Civilizaciones: La Gloria de Roma	Dolmen	Departamento			
212	Desconocido	DVD	Geografía	Atlas de España y Portugal	Planeta	Departamento			
213	###	Mobiliario	Departamento	2 Muebles portamapas con ruedas	Edigol	Sala Profesores	390		
214	###	Ordenador	Departamento	Ordenador Portátil Sony Vaio	Mercado Actual	Sala Profesores	847		
215	###	Altavoces amplificados	Departamento	Altavoz amplificado: Supertooth. Model nº BTBLAST/BISTG, ID: QVN(TBLAST, Nº serie: 910700871			123		BAJA 24-I-2020
216	###	Libro	Arte	Léxico de Arte. Akal.		Departamento	16,61		
217	###	Mapa Mural	Geografía	Mapa mural físico-político España. Edigol. Comercial Teseo.	Edigol	Sala Profesores	36,89		
218	###	Mapa Mural	Geografía	Mapa mural físico-político Asia. Edigol. Comercial Teseo.	Edigol	Sala Profesores	32,05		
219	###	Mapa Mural	Geografía	Mapa mural físico-político África. Edigol. Comercial Teseo.	Edigol	Sala Profesores	32,05		
220	###	Mapa Mural	Geografía	Mapa mural físico-político África. Edigol. Comercial Teseo.	Edigol	Sala Profesores	32,05		
221	###	Mobiliario	Geografía	Expositor mapas murales y guardamapas. Edigol. Comercial Teseo.	Edigol	Sala Profesores	168,1		
222	###	Libro	CCSS	Cuaderno 1º ESO Repasa y aprueba. Historia	APYCE	Departamento	9,4		
223	###	Libro	CCSS	Cuaderno 1º ESO Repasa y aprueba. Geografía	APYCE	Departamento	9,4		
224	###	Libro	CCSS	Cuaderno 2º ESO Repasa y aprueba. Geografía	APYCE	Departamento	9,4		
225	###	Libro	CCSS	Cuaderno 2º ESO Repasa y aprueba. Historia	APYCE	Departamento	9,4		
226	###	Libro	CCSS	Cuaderno 2º ESO Repasa y aprueba. Solucionario	APYCE	Departamento	10,26		
227	###	Libro	CCSS	Cuaderno 1º ESO Repasa y aprueba. Solucionario	APYCE	Departamento	10,26		
228	###	Libro	CCSS	Cuaderno 2º ESO Repasa y aprueba. Solucionario	APYCE	Departamento	9,4		
229	###	Scanner	Departamento	Scanner HP 5590 (Nº serie: CN21AVH01B)	Mercado Actual Departamento		297,6		BAJA 2019
230	###	Mapa mural	Departamento Mapa Mural físico	Mapa mural físico-político España. Edigol. Comercial Teseo.	Edigol	Departamento	37		
231	###	Tablet	Departamento Tablet BQ Edison	Tablet BQ 3gh Edison. Nº serie: 0711133300948	BQ	Departamento	312		BAJA-2016

Memoria del Departamento de Historia, 2021-2022.

			3G						
232	Desconocido	Audiovisuales	Dpto.	Equipo informático: Pantalla, teclado, altavoces y ratón.		Departamento			BAJA 20-X-2019
233	4-3-2016	Ordenador	Dpto.	Ordenador Portátil de 11". ACER. NXVA1EB00642817B1D7610F/SNID 42809705376/ACER N136/TMB115-M-C5NS	ACER	Uso Personal	345		BAJA 20-9-2020
234	16/09/2016	Ordenador	Dpto.	Ordenador portátil 15". ASUS F540L- N° serie:BG3N0CX01R967098	ASUS	Uso Departamento	350		
235	16/05/2018	Ordenador	Dpto.	Ordenador portátil 11" HP x360 11-ab002ns-n° serie: CND747CLVP	HP	Uso personal	379		
236	08/09/2018	Ordenador	Dpto.	Ordenador portátil 11" HP x360 11-ab002ns-n° serie: CND6376L94	HP	Uso personal	289		
237	08/09/2018	Impresora	Dpto.	Officett Jet 3833	HP	Departamento	55		
238	30/05/2019	Ordenador	Dpto.	Ordenador portátil 11" HP x360 11-ab002ns-n° serie: CND8387ZFM	HP	Uso personal	399		
239	30/11/2020	Ordenador	Dpto.	Ordenador portátil 14" LENOVO V14-ADA S/N PF2DQAK4 MTM 82C6006CSP	HP	Uso personal	450		
240	30/11/2021	Tablet	Dpto.	Tablet Xiaomi	Xiaomi	Uso personal	450		
242	30/11/2021	Señalador óptico	Dpto.	3 Señaladores optivos y cambiador diapositivas		Uso personal	60		
Inventario del Departamento de Historia, Plasencia, a 25 de Junio de 2022									
Fdo.: Albino Feijoo Gómez.									



